

IL REGISTRO DEI MESOTELIOMI DELLA REGIONE FRIULI VENEZIA GIULIA

**Corrado Negro
UCO di Medicina del Lavoro,
Università degli Studi di Trieste,
COR FVG**

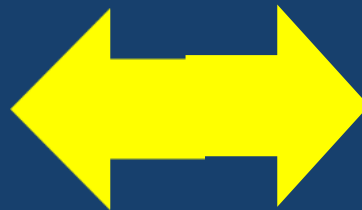
A decorative graphic consisting of several parallel white lines of varying lengths, slanted diagonally from the bottom right towards the top right, located in the lower right quadrant of the slide.

REGISTRO NAZIONALE DEI MESOTELIOMI (ReNaM)

OSSERVAZIONE COORDINATA E STANDARDIZZATA A LIVELLO NAZIONALE DEI DATI DEI CENTRI OPERATIVI REGIONALI (COR)

IDENTIFICARE EFFICACI POLITICHE DI SANITÀ PUBBLICA E ALLOCAZIONE OTTIMALE DELLE RISORSE

ReNaM (ISPELS -> INAIL)



CENTRI OPERATIVI REGIONALI
(COR)

**CENTRO OPERATIVO REGIONALE C.O.R
DEL FVG E' STATO ISTITUITO NEL 2003**

**DEFINIZIONE
DIAGNOSTICA**

**SCHEDE DIMISSIONE (SDO)
ESAME DATI SANITARI
CARTELLE CLINICHE
DIAGNOSI DI DECESSO ISTAT
DIAGNOSI ISTOLOGICA**

**DEFINIZIONE
DELL'ESPOSIZIONE**

**QUESTIONARIO RENAM
ANAMNESI LAVORATIVA AMBIENTALE FAMILIARE
DIRETTA/DA CONGIUNTI**

**SERVIZI PER LA PREVENZIONE E SICUREZZA
INAIL
ALTRO**

TOTALE CASI 1022 PER IL PERIODO 1995-2013

		M	F	Totale	
		N	N	N	%
	Totale	857	165	1022	100,0%
Classi d'età					
	0-54	58	11	69	6,8%
	55-64	177	25	202	19,8%
	65-74	320	52	372	36,4%
	74-84	226	49	275	26,9%
	85+	76	27	103	10,1%

MASCHI 84%
FASCE D'ETA' 64/74 E 74/84

ETA' MEDIA 69 ANNI (ds 12aa)

**ETA' MEDIA PLEURA E
PERITONEO 71 ANNI**

**ETA' MEDIA PERICARDIO E
TUNICA VAGINALE 66 ANNI**

PROVINCIA DI TRIESTE 45% CASI

PROVINCIA DI GORIZIA 30% CASI

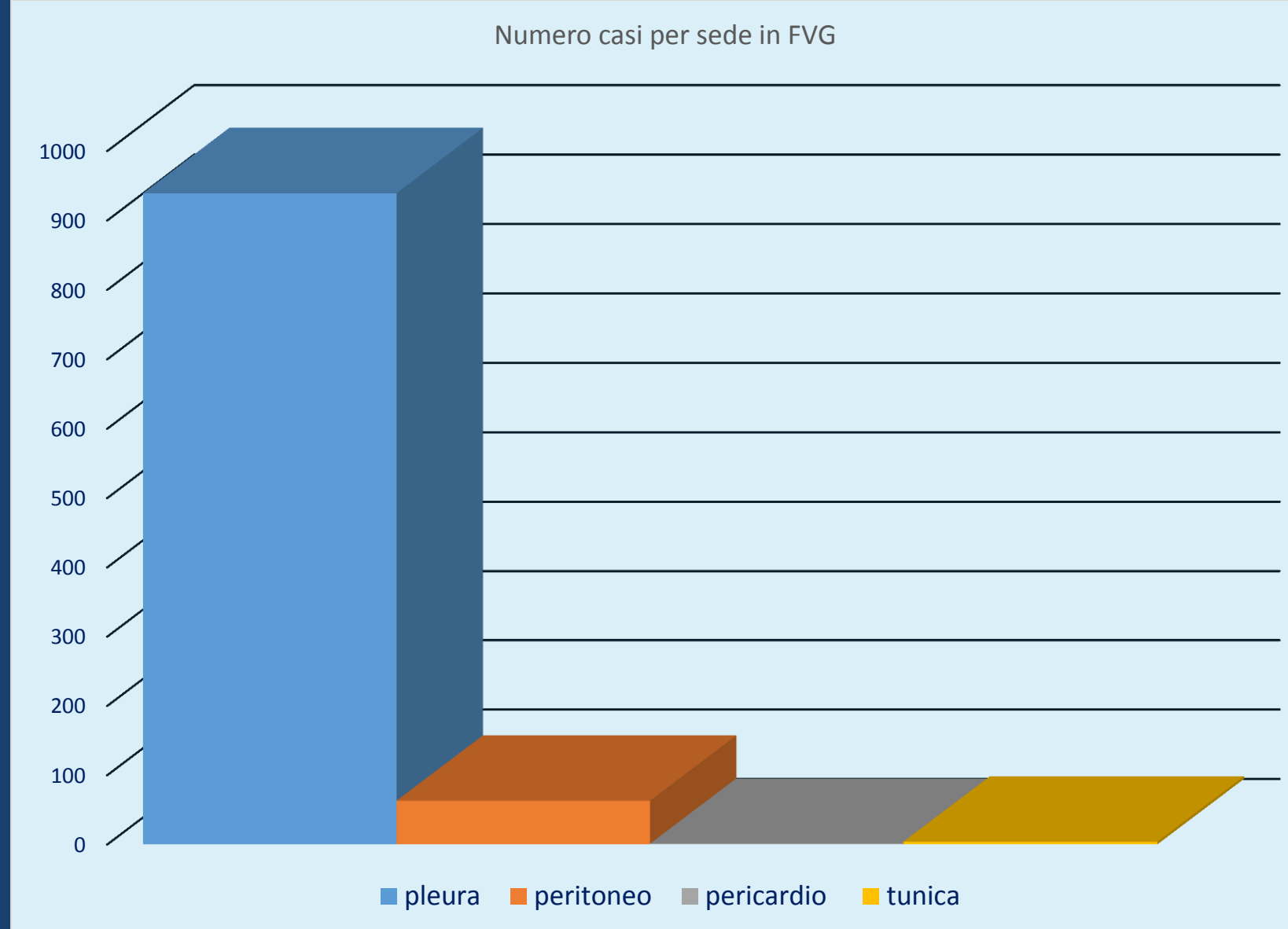
LUOGO DI NASCITA:

- **53,5% FASCIA COSTIERA**
- **20,3% IN REGIONE**
- **13,9% ISTRIA E DALMAZIA**
- **12,3% ALTRI STATI**

Provincia					
	GO	254	55	309	30,2%
	PN	61	17	78	7,6%
	TS	400	65	465	45,5%
	UD	142	28	170	16,6%
Luogo di nascita					
	Fascia costiera FVG	469	78	547	53,5%
	Istria/Dalmazia	127	16	143	14,0%
	Regione FVG	168	40	208	20,4%
	Altre regioni	74	25	99	9,7%
	Altri stati	10	3	13	1,3%
	Non noto	8	3	11	1,1%
	Totale	857	165	1022	100,0%

LOCALIZZAZIONE:

- **PLEURICA 939 CASI**
- **PERITONEO 63 CASI**
- **PERICARDIO 1 CASO**
- **TUNICA VAGINALE 4 CASI**



	M	F	Totale	
	N	N	N	%
DIAGNOSI				
Certa	725	130	855	83,7%
Possibile	82	18	100	9,8%
Probabile	32	11	43	4,2%
Da Definire	16	5	21	2,1%
Non Mesotelioma	2	1	3	0,3%
ESPOSIZIONE				
Lavorativa				
Certa	523	11	534	53,0%
Probabile	77	1	78	7,7%
Possibile	73	18	91	9,0%
Familiare				
Ambientale	0	1	1	0,1%
Improbabile	3	6	9	0,9%
Ignota	73	61	134	13,3%
Da Definire	35	9	44	4,4%
Non Classificabile				
	62	24	86	8,5%

LIVELLO DI DIAGNOSI SECONDO CRITERI RENAM:

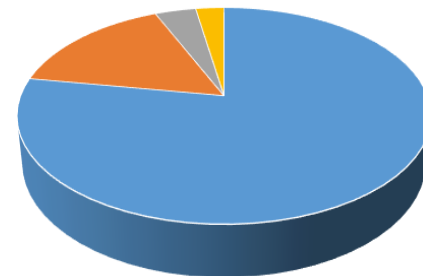
- ❖ CERTA 84%
- ❖ PROBABILE 10%
- ❖ POSSIBILE 4%

ESPOSIZIONE CODIFACATA SECONDO LINEE GUIDA RENAM:

ESPOSIZIONE LAVORATIVA 70% CASI
ESPOSIZIONE DOMESTICA 5%

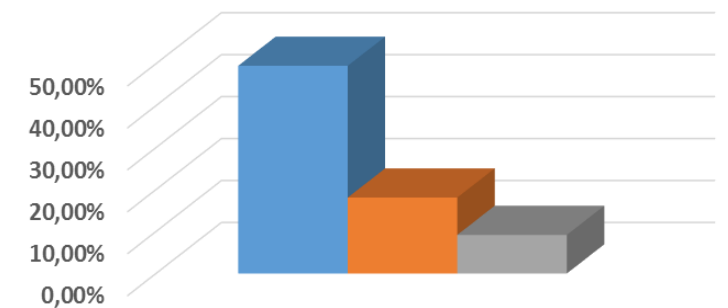
INFORMAZIONI OTTENUTE TRAMITE INTERVISTA RENAM AL SOGGETTO PER 245 CASI LE INFORMAZIONI DERIVANO DA UN FAMILIARE

TIPO DI DIAGNOSI



■ DIAGNOSI ISTOLOGICA ■ DIAGNOSI AUTOPTICA
■ DIAGNOSI CITOLOGICA ■ DIAGNOSI CLINICA

ISTOTIPO



■ EPITELIOIDE ■ BIFASICO ■ FIBROSO

		M	F	Totale	
		N	N	N	%
Sopravvivenza					
	Diagnosi al decesso	127	37	164	16,0%
	Meno di 6 mesi	224	35	259	25,3%
	Sei mesi un anno	151	29	180	17,6%
	1-3 anni	265	45	310	30,3%
	Superiore a tre anni	26	4	30	2,9%
	Viventi o non noto	63	15	78	7,6%

93% DECEDUTI

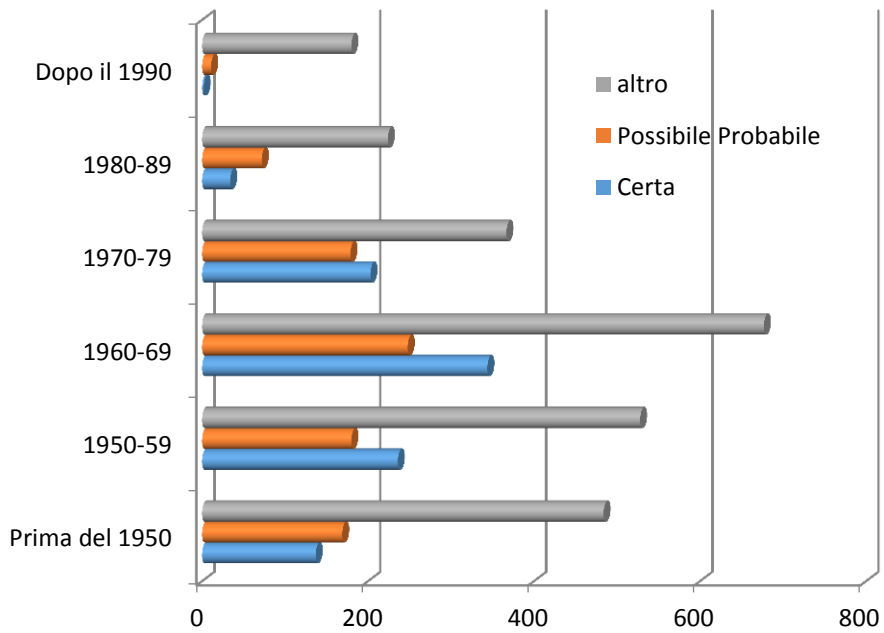
16% DIAGNOSI AL DECESSO

25% MENO DI 6 MESI

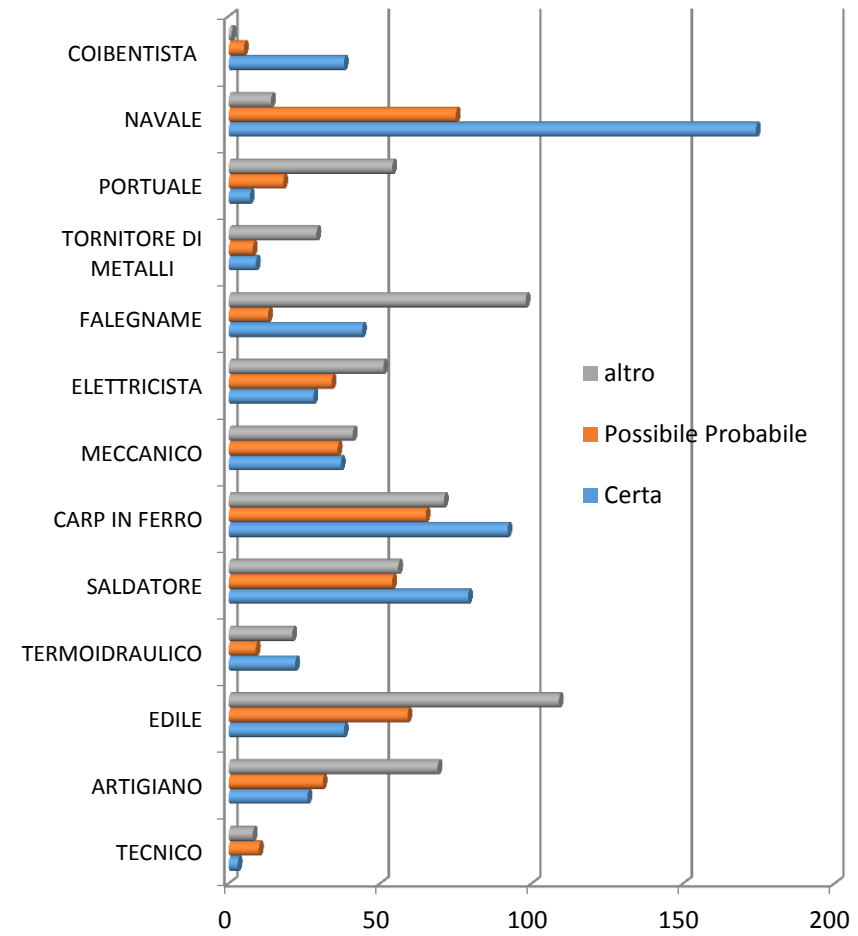
30% CASI SOPRAVVIVE DA 1-3 ANNI

SOPRAVVIVENZA MEDIA 13 MESI

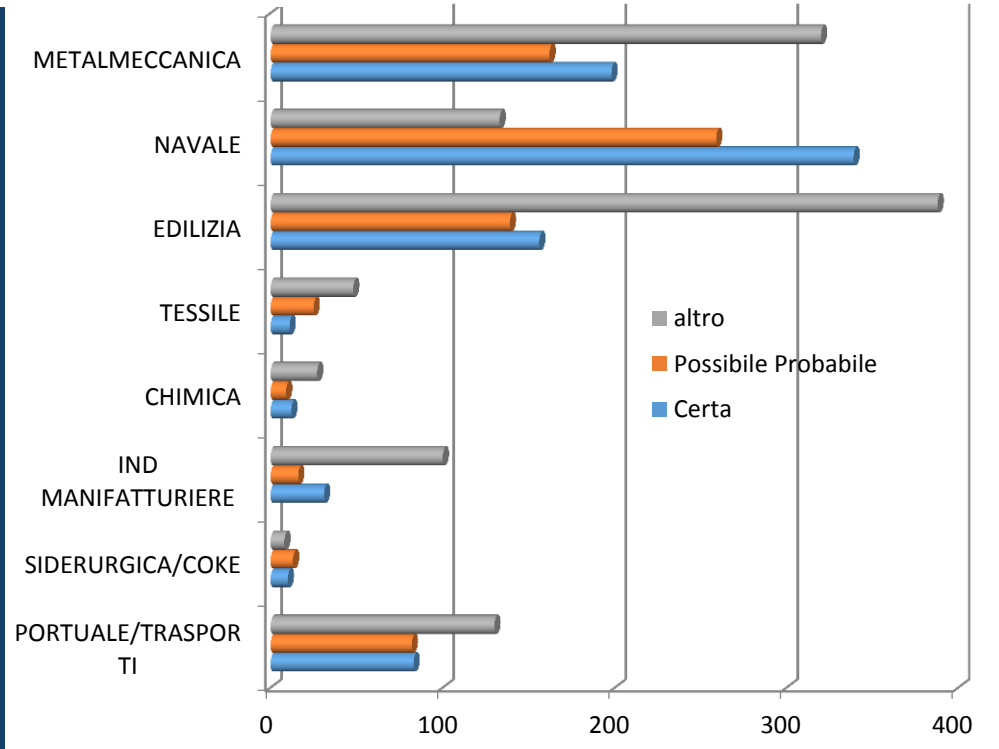
LATENZA MEDIA 48 ANNI



IL SETTORE PIU' RAPPRESENTATO RISULTA QUELLO DELLA CANTIERISTICA NAVALE, SEGUE LA METALMECCANICA E POI L'EDILIZIA



L'INIZIO DELL'ESPOSIZIONE RISALE AGLI ANNI CINQUANTA E SESSANTA



LE MANSIONI PIU' COINVOLTE SONO RAPPRESENTATE DAI LAVORATORI NAVALI, SEGUITI DA CARPENTIERI DEL FERRO E SALDATORI

	M	F	Totale	
	N	N	N	%
1995	40	5	45	4,4%
1996	42	7	49	4,8%
1997	31	7	38	3,7%
1998	44	10	54	5,3%
1999	44	6	50	4,9%
2000	61	15	76	7,4%
2001	55	10	65	6,4%
2002	53	14	67	6,6%
2003	48	10	58	5,7%
2004	41	5	46	4,5%
2005	51	11	62	6,1%
2006	51	15	66	6,5%
2007	50	8	58	5,7%
2008	49	6	55	5,4%
2009	51	8	59	5,8%
2010	31	5	36	3,5%
2011	28	8	36	3,5%
2012	44	7	51	5,0%
2013	43	8	51	5,0%

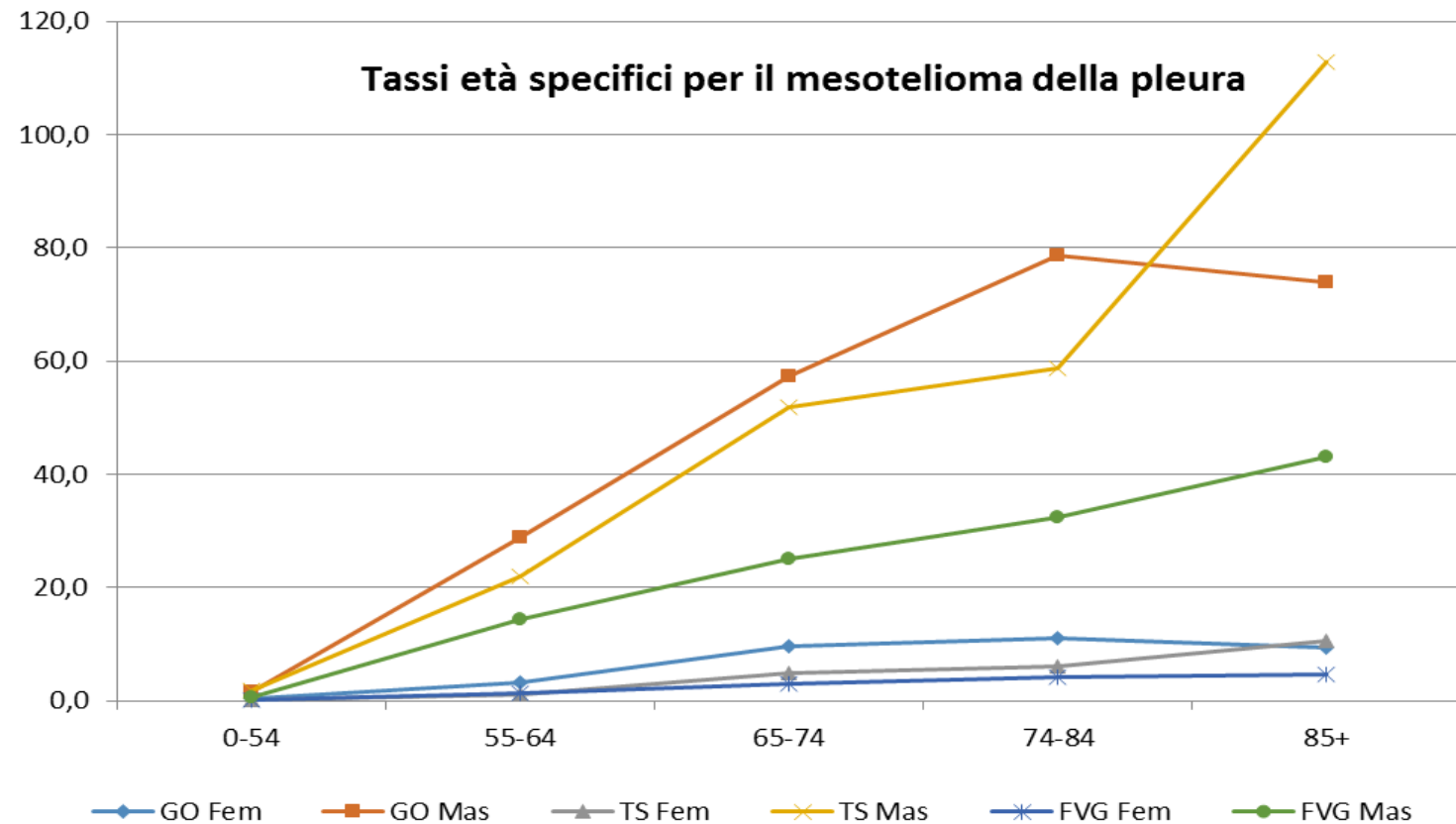
**ANDAMENTO STABILE NEL TEMPO
PICCO NEL 2000 (76 CASI)**

INCIDENZA AUMENTA CON L'ETA'

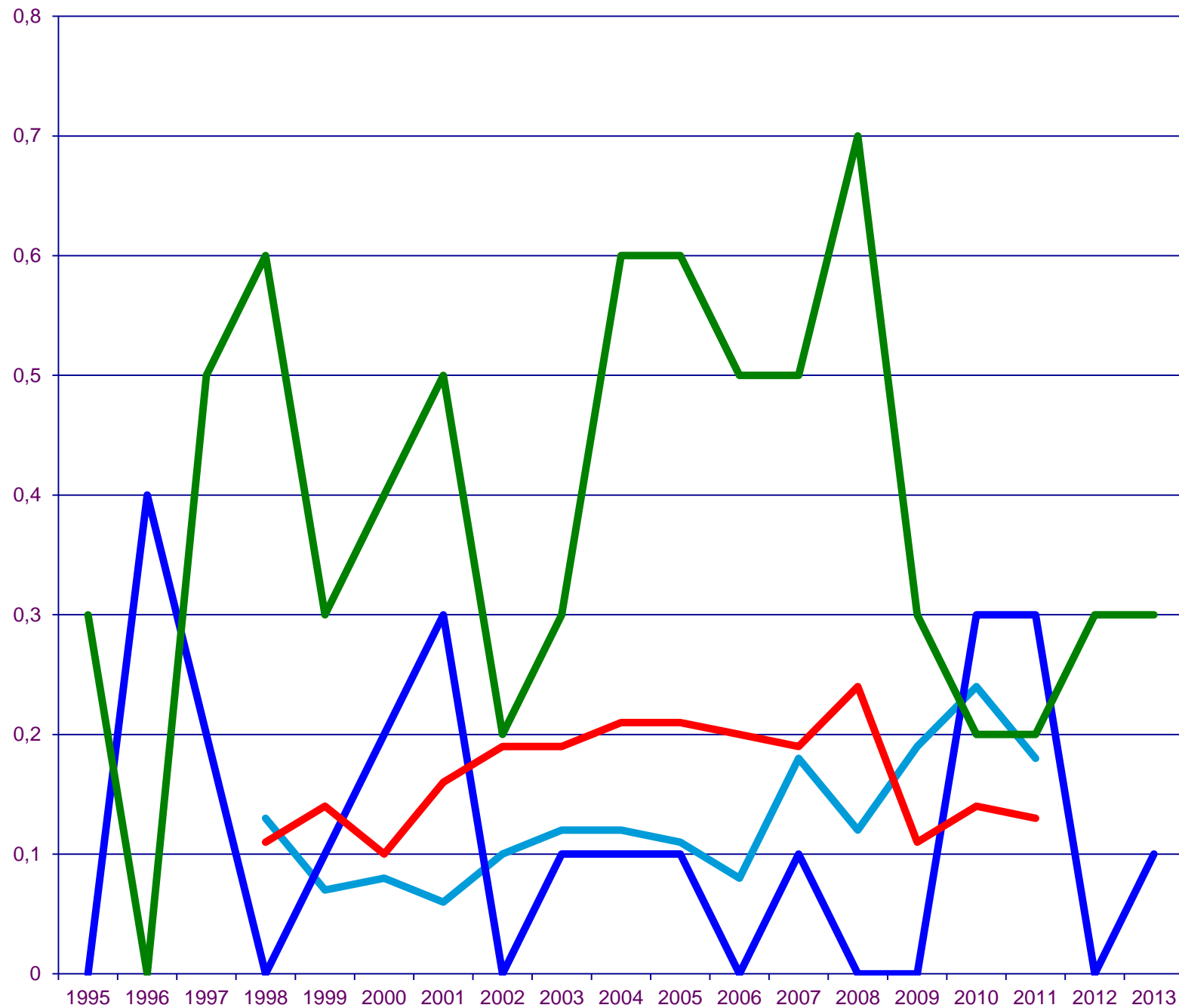
POPOLAZIONE MASCHILE FASCE D'ETA' 74/84 E 84+ TASSI A TRIESTE E GORIZIA MAGGIORI RISPETTO AL CORRISPETTIVO REGIONALE

TREND IN SALITA PER LA POPOLAZIONE MASCHILE TRIESTINA

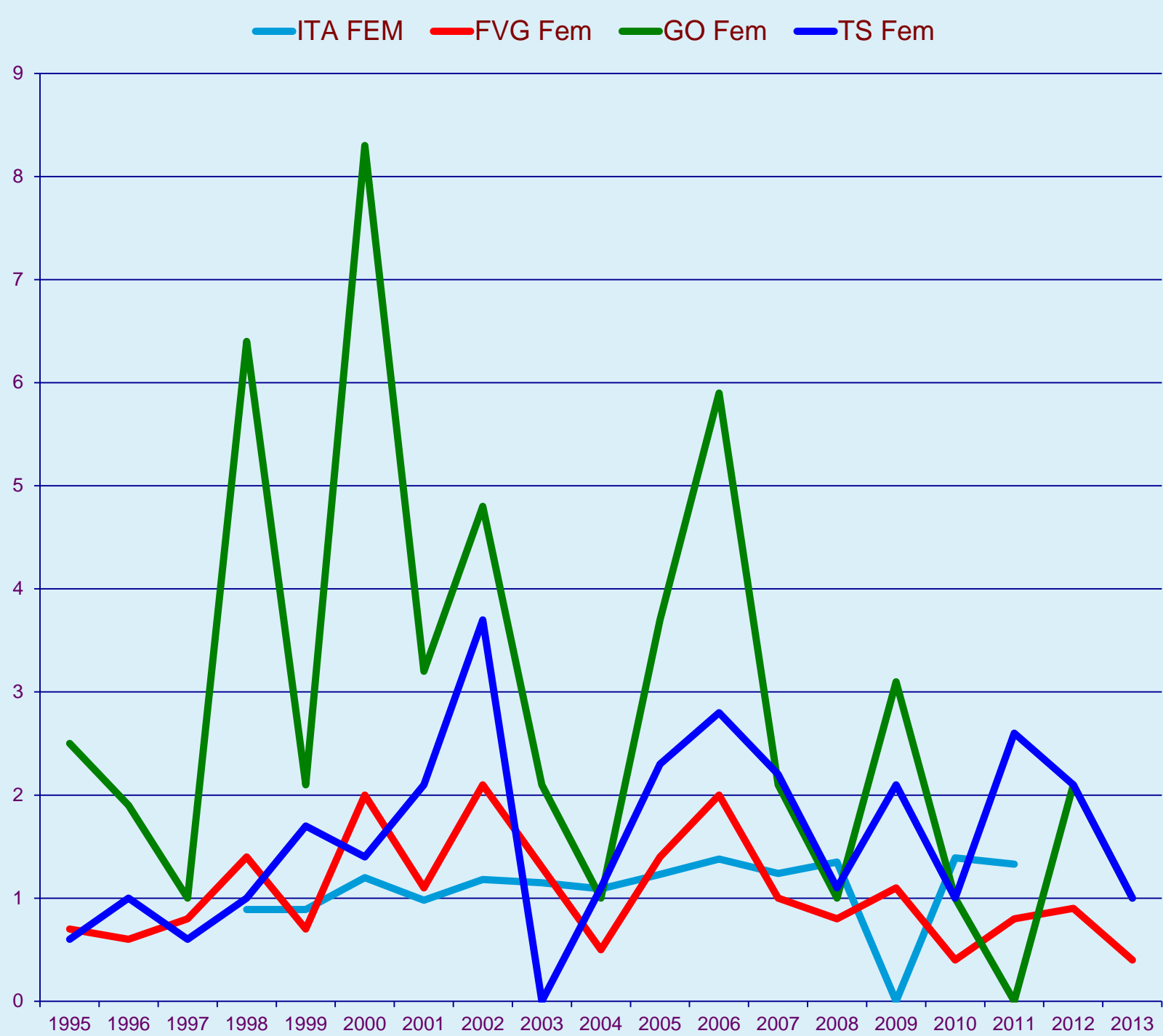
GENERE FEMMINILE TREND DEL TASSO GREZZO OMOGENEO A LIVELLO REGIONALE



— ITA Fem — FVG Fem — FVG Mas — ITA Mas

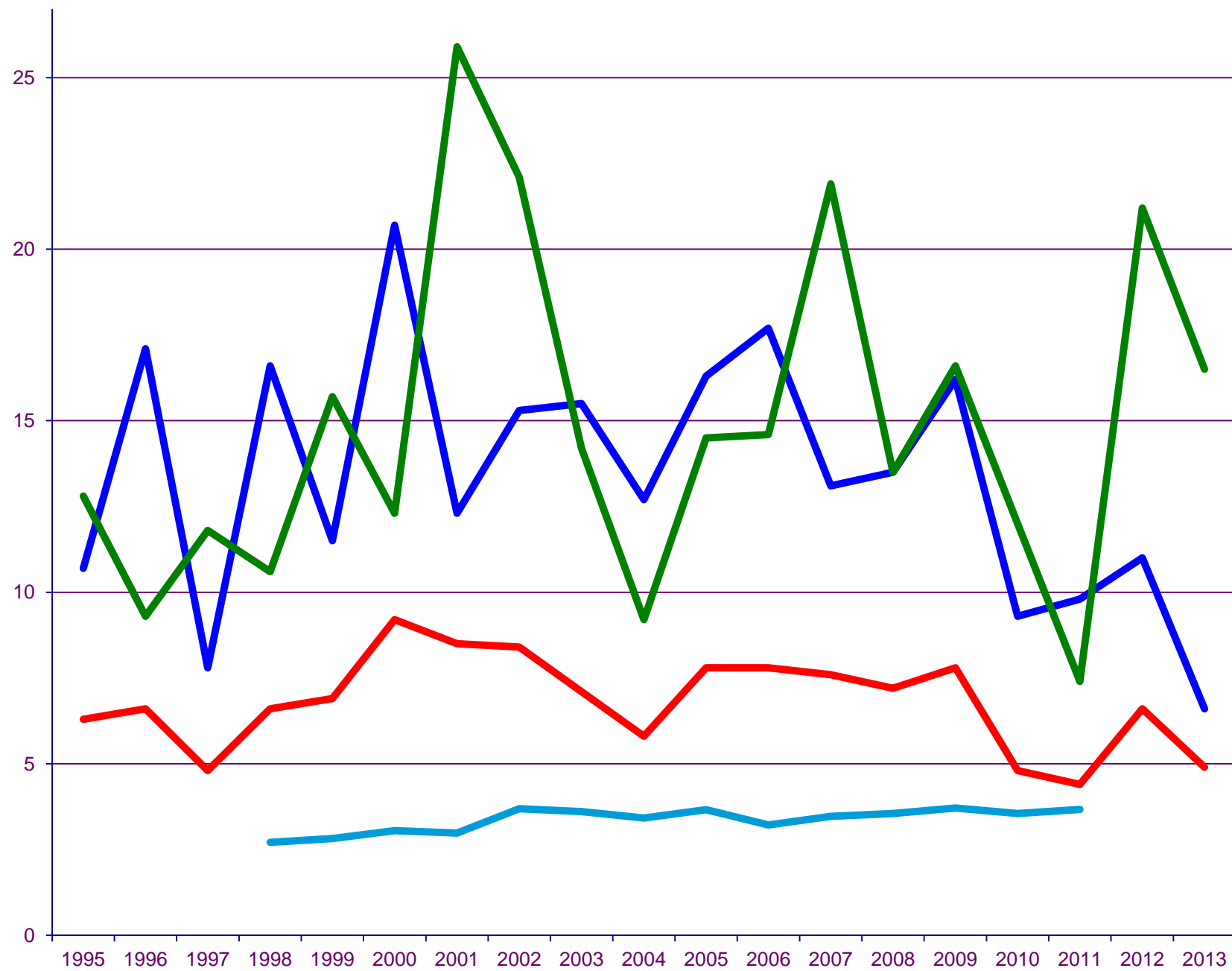


	Peritoneo			
	ITA Fem	FVG Fem	FVG Mas	ITA Mas
1995		0	0,3	
1996		0,4	0	
1997		0,2	0,5	
1998	0,13	0	0,6	0,11
1999	0,07	0,1	0,3	0,14
2000	0,08	0,2	0,4	0,1
2001	0,06	0,3	0,5	0,16
2002	0,1	0	0,2	0,19
2003	0,12	0,1	0,3	0,19
2004	0,12	0,1	0,6	0,21
2005	0,11	0,1	0,6	0,21
2006	0,08	0	0,5	0,2
2007	0,18	0,1	0,5	0,19
2008	0,12	0	0,7	0,24
2009	0,19	0	0,3	0,11
2010	0,24	0,3	0,2	0,14
2011	0,18	0,3	0,2	0,13
2012		0	0,3	
2013		0,1	0,3	
Totale		0,1	0,4	




			Pleura	
	ITA FEM	FVG Fem	GO Fem	TS Fem
1995		0,7	2,5	0,6
1996		0,6	1,9	1
1997		0,8	1	0,6
1998	0,89	1,4	6,4	1
1999	0,89	0,7	2,1	1,7
2000	1,2	2	8,3	1,4
2001	0,98	1,1	3,2	2,1
2002	1,18	2,1	4,8	3,7
2003	1,15	1,3	2,1	0
2004	1,09	0,5	1	1,1
2005	1,23	1,4	3,7	2,3
2006	1,38	2	5,9	2,8
2007	1,24	1	2,1	2,2
2008	1,35	0,8	1	1,1
2009	1,27	1,1	3,1	2,1
2010	1,39	0,4	1	1
2011	1,33	0,8	0	2,6
2012		0,9	2,1	2,1
2013		0,4	1	1
Totale		1,1	2,8	1,6

— ITA Mas — FVG Mas — TS Mas — Go Mas



	ITA Mas	FVG Mas	TS Mas	Go Mas
1995		6,3	10,7	12,8
1996		6,6	17,1	9,3
1997		4,8	7,8	11,8
1998	2,71	6,6	16,6	10,6
1999	2,82	6,9	11,5	15,7
2000	3,05	9,2	20,7	12,3
2001	2,98	8,5	12,3	25,9
2002	3,69	8,4	15,3	22,1
2003	3,61	7,1	15,5	14,2
2004	3,42	5,8	12,7	9,2
2005	3,66	7,8	16,3	14,5
2006	3,22	7,8	17,7	14,6
2007	3,47	7,6	13,1	21,9
2008	3,55	7,2	13,5	13,5
2009	3,71	7,8	16,2	16,6
2010	3,55	4,8	9,3	12
2011	3,67	4,4	9,8	7,4
2012		6,6	11	21,2
2013		4,9	6,6	16,5
Totale		6,8	13,4	14,9

- **LEFASCE COSTIERE DELLA LIGURIA E DEL FVG MOSTRANO INCIDENZA DOPPIA RISPETTO A QUELLA ITALIANA**
 -
 - **IN REGIONE LE PROVINCE PIÙ COLPITE RISULTANO TRIESTE E GORIZIA SEDE DELLE ATTIVITÀ CHE UTILIZZAVANO AMIANTO**
 - **PIÙ COLPITO IL SESSO MASCHILE E LA FASCIA D'ETÀ 65-74**
 - **IN FVG CRESCITA DELL'INCIDENZA DAL 1990 AL 2003**
 - **IN FVG SI REGISTRA NEGLI ULTIMI ANNI UNA STABILITÀ DI COMPARSA DI NUOVI CASI**
 - **A LIVELLO NAZIONALE STIMATO UN POSSIBILE ANDAMENTO IN CRESCITA CON PICCO NEL 2014/20**
- 

- **DIAGNOSI: RICERCA NUOVI MARCATORI
DI DIAGNOSI PRECOCE**
 - **TERAPIA EFFICACE: NUOVI TARGET
MOLECOLARI**
 - **PREVENZIONE SETTORI DI ESPOSIZIONE**
 - **PREVENZIONE CENSIMENTO E BONIFICA
SITI PRESENTI**
- 