

The background of the slide is an abstract painting with vibrant colors like red, blue, green, and yellow, overlaid with a semi-transparent grid. At the top, there is a decorative bar with vertical white stripes of varying heights.

Udine, 16 dicembre 2014

Il Mercato del Lavoro in FVG



Rapporto 2014



REGIONE AUTONOMA
FRIULI VENEZIA GIULIA

Udine, 16 dicembre 2014

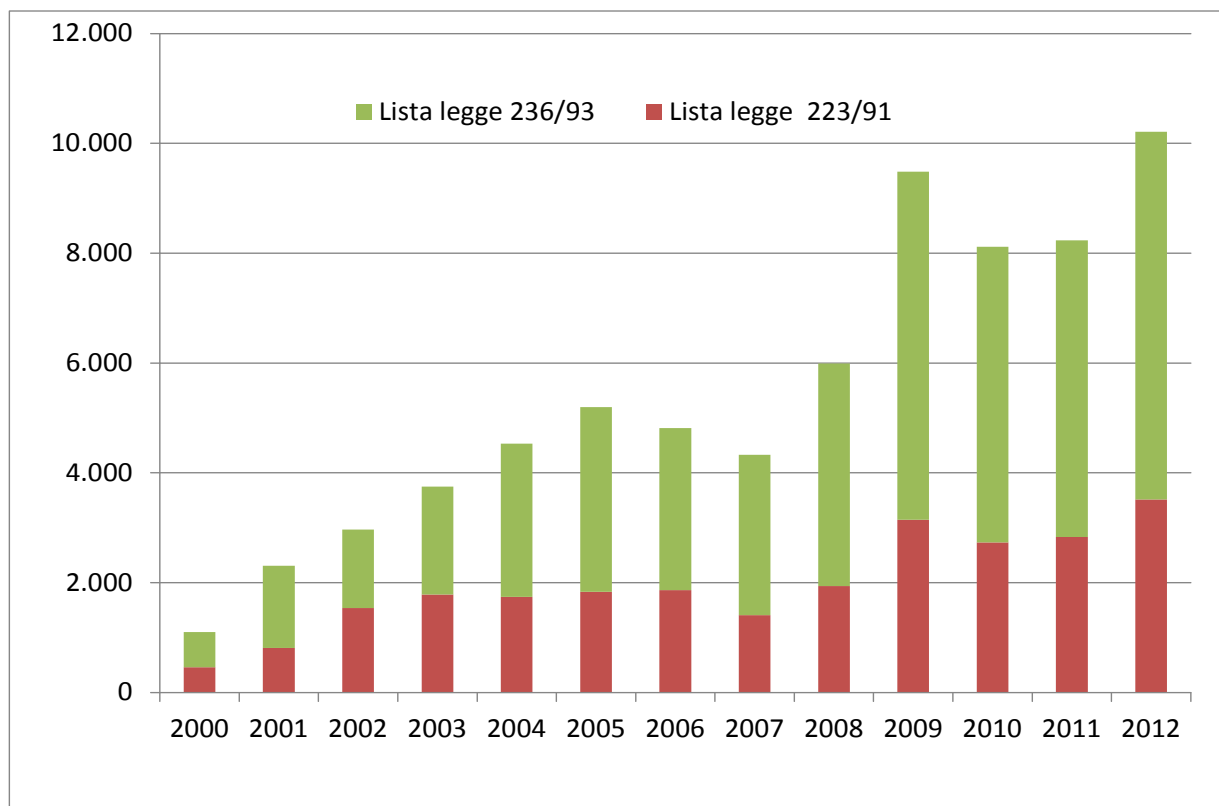
Cosa accade
dopo il **licenziamento**?
I percorsi occupazionali
dei lavoratori iscritti
alle **liste di mobilità**
in FVG (Giorgio Plazzi e Achille Puggioni)

Achille Puggioni

Banca d'Italia sede di Trieste

Ufficio analisi e ricerca economica territoriale

Ingressi in mobilità suddivisi per tipo di lista (2000-2012)



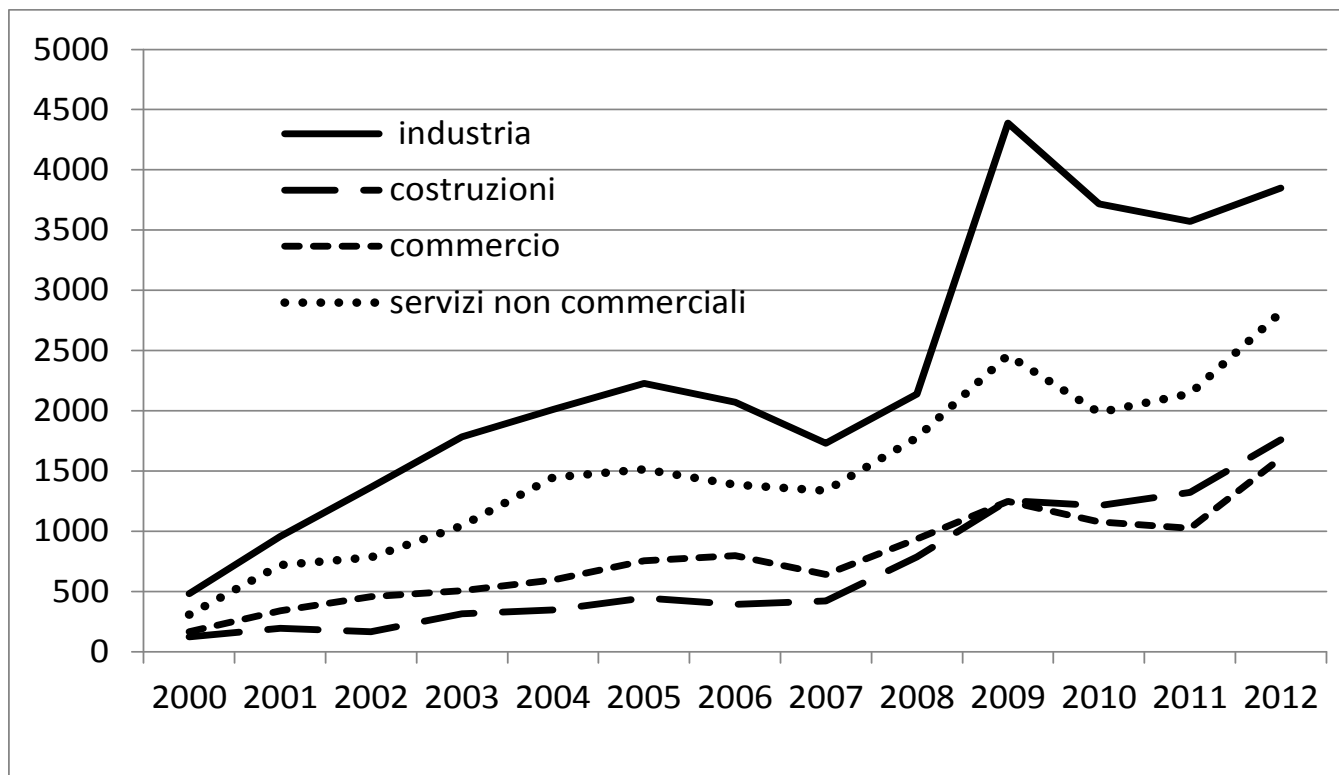
Gli ingressi in mobilità (segue)

Tab. 2: Cessazioni involontarie di rapporti di lavoro a tempo indeterminato per motivo della cessazione (2008-2012)

Motivo della cessazione	Anno				
	2008	2009	2010	2011	2012
Cessazione attività	28	1.927	1.548	1.642	1.451
Dimissioni giusta causa	319	376	360	330	508
Licenziamento collettivo	2.708	3.293	2.378	2.084	2.731
Licenziamento individuale	6.622	1.827	69	30	21
Licenziamento per giustificato motivo	107	6.618	8.226	8.596	9.766
Licenziamento giusta causa	1.524	1.217	752	655	716
Totale complessivo cessazioni involontarie	13.316	17.267	15.343	15.348	17.205
Ingressi in lista di mobilità	5993	9484	8115	8238	10211
% ingressi in mobilità su licenziamenti	45,0	54,9	52,9	53,7	59,3

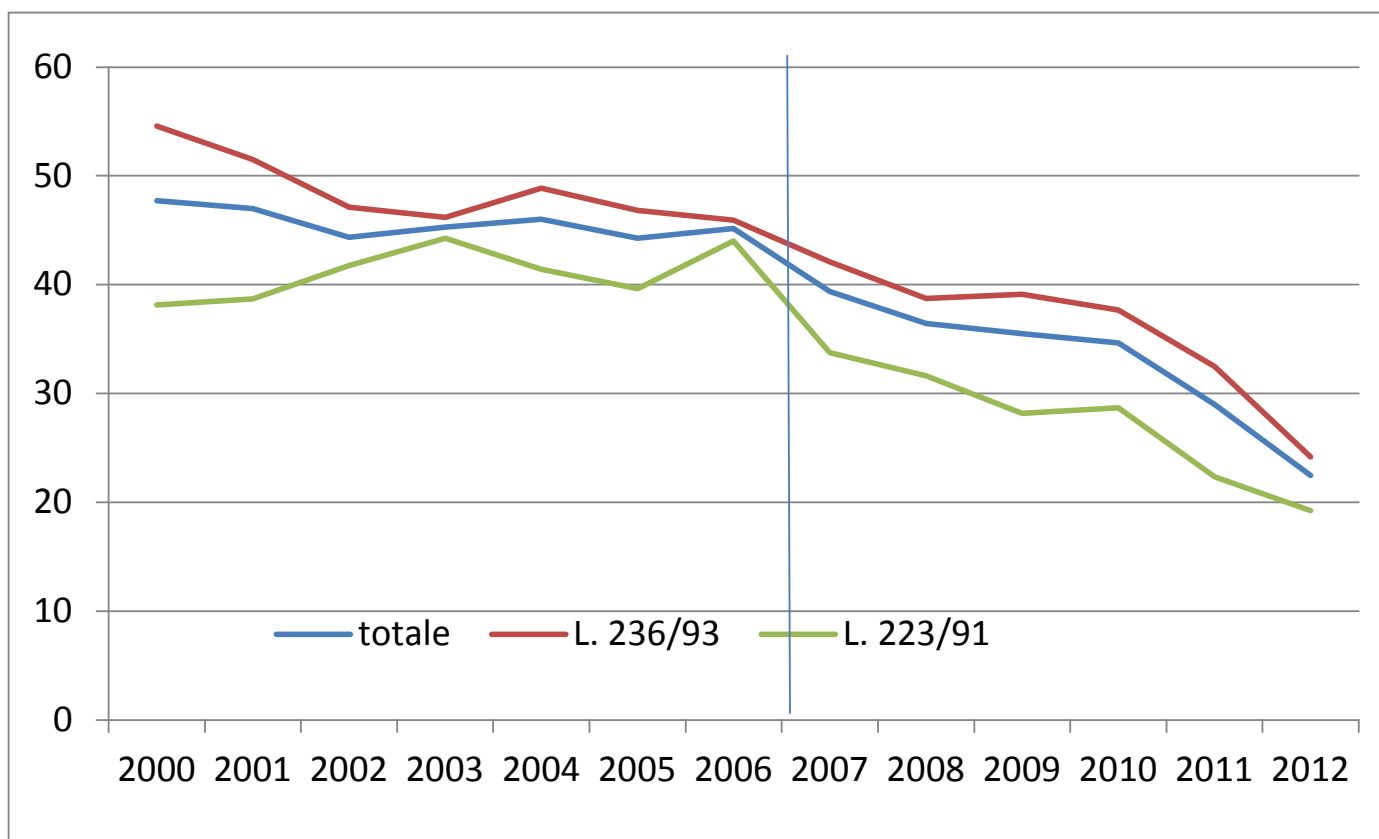
Fonte: elaborazioni su dati Ergonet dell'Osservatorio regionale del lavoro della Regione Autonoma FVG

Gli ingressi in mobilità nei settori economici



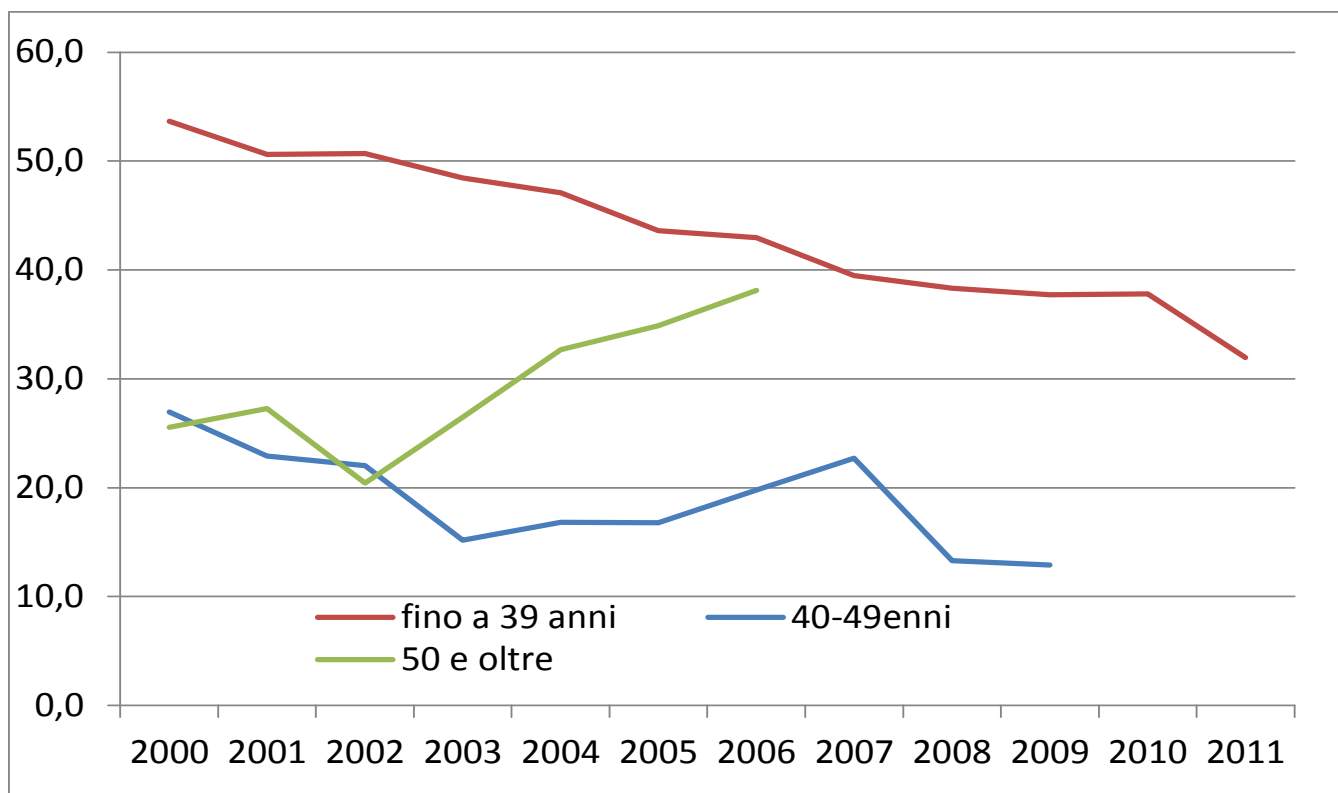


Le uscite dalla mobilità: quote di avviati a tempo indeterminato durante il periodo di iscrizione alle liste



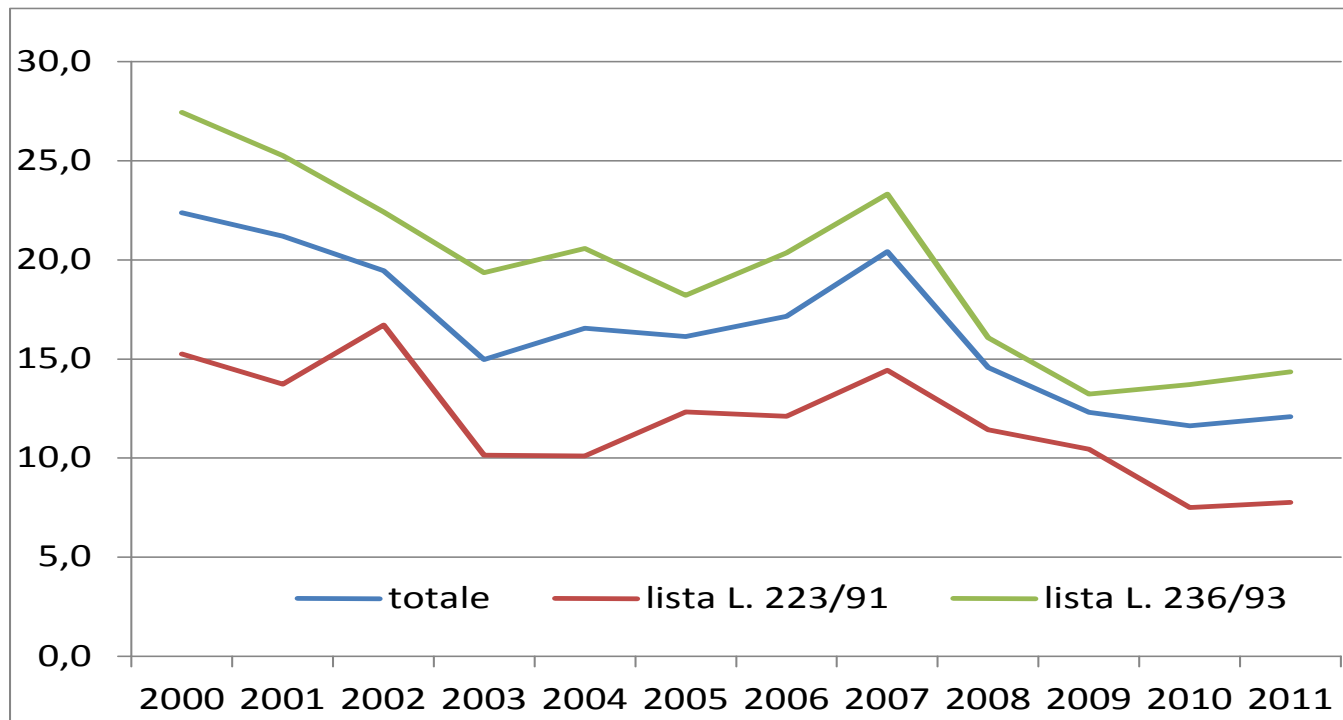


Le uscite dalla mobilità: quote di avviati a tempo indeterminato durante la permanenza in lista per classi d'età



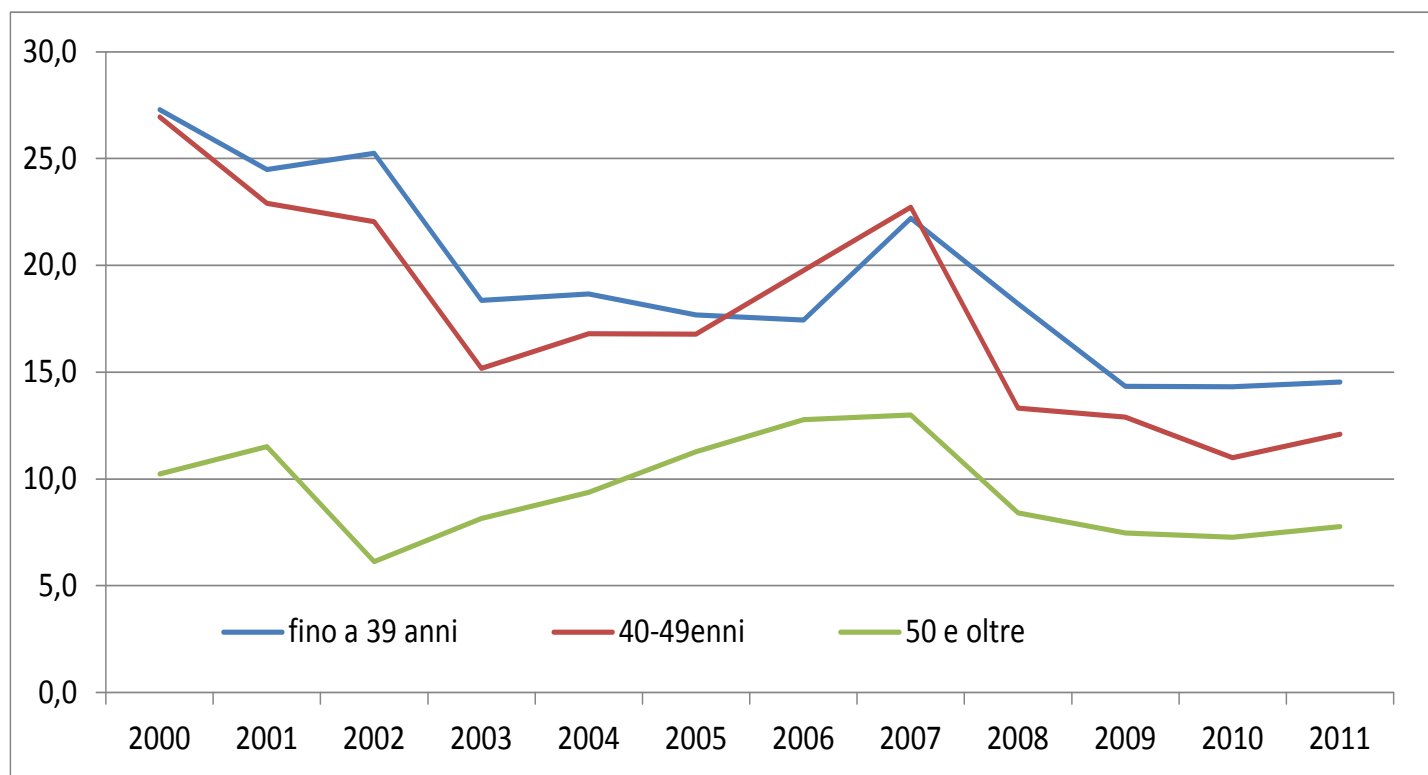


Le uscite dalla mobilità: quote di avviati a tempo indeterminato entro un anno dall'ingresso in lista



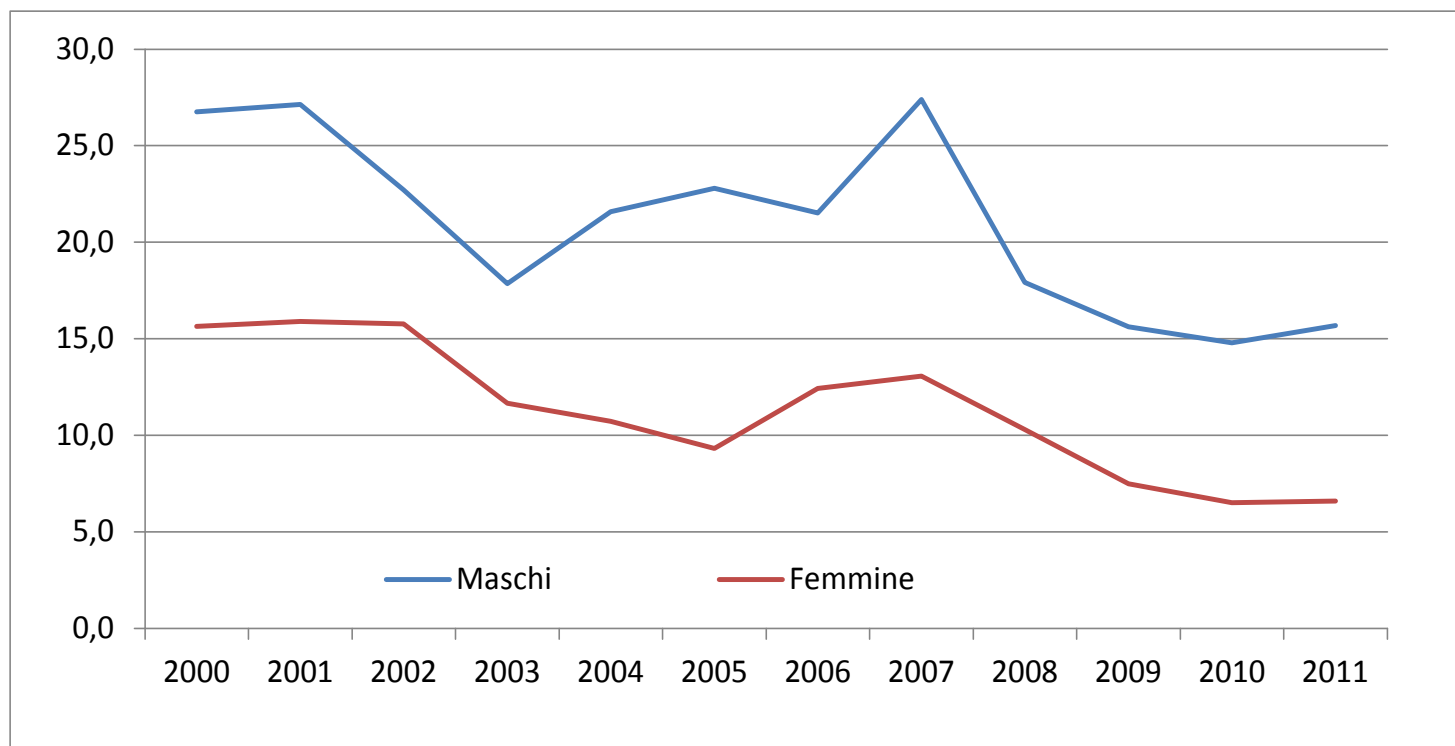


Le uscite dalla mobilità: quote di avviati a tempo indeterminato entro un anno dall'ingresso in lista per classi d'età





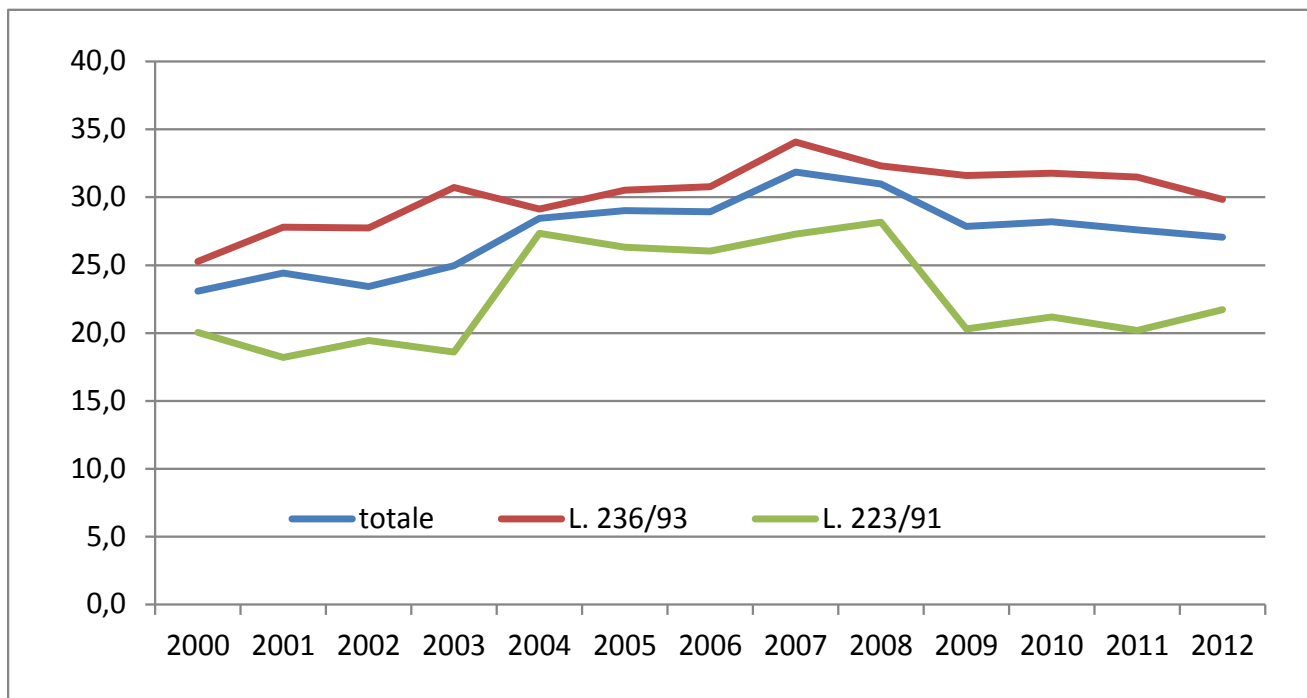
Le uscite dalla mobilità: quote di avviati a tempo indeterminato entro un anno dall'ingresso in lista per genere





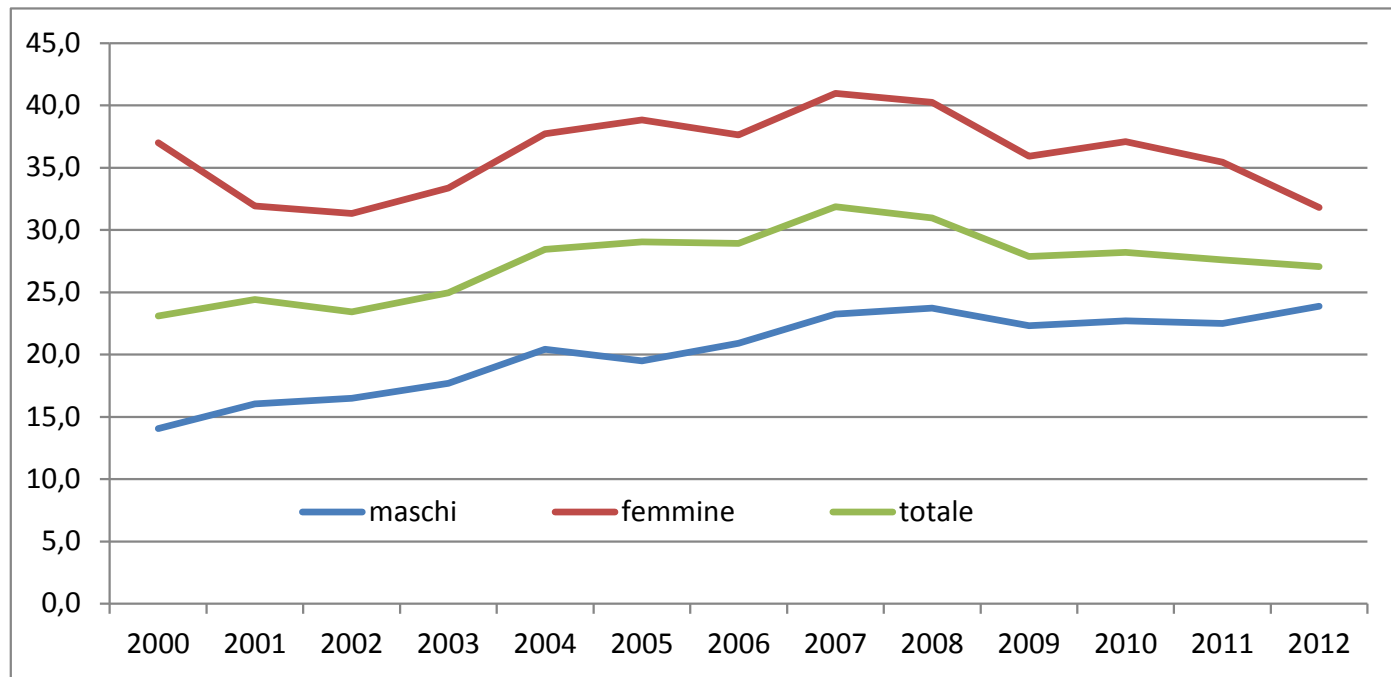
Le uscite dalla mobilità:

quote di individui che hanno lavorato almeno sei mesi durante il periodo di mobilità per tipo di lista



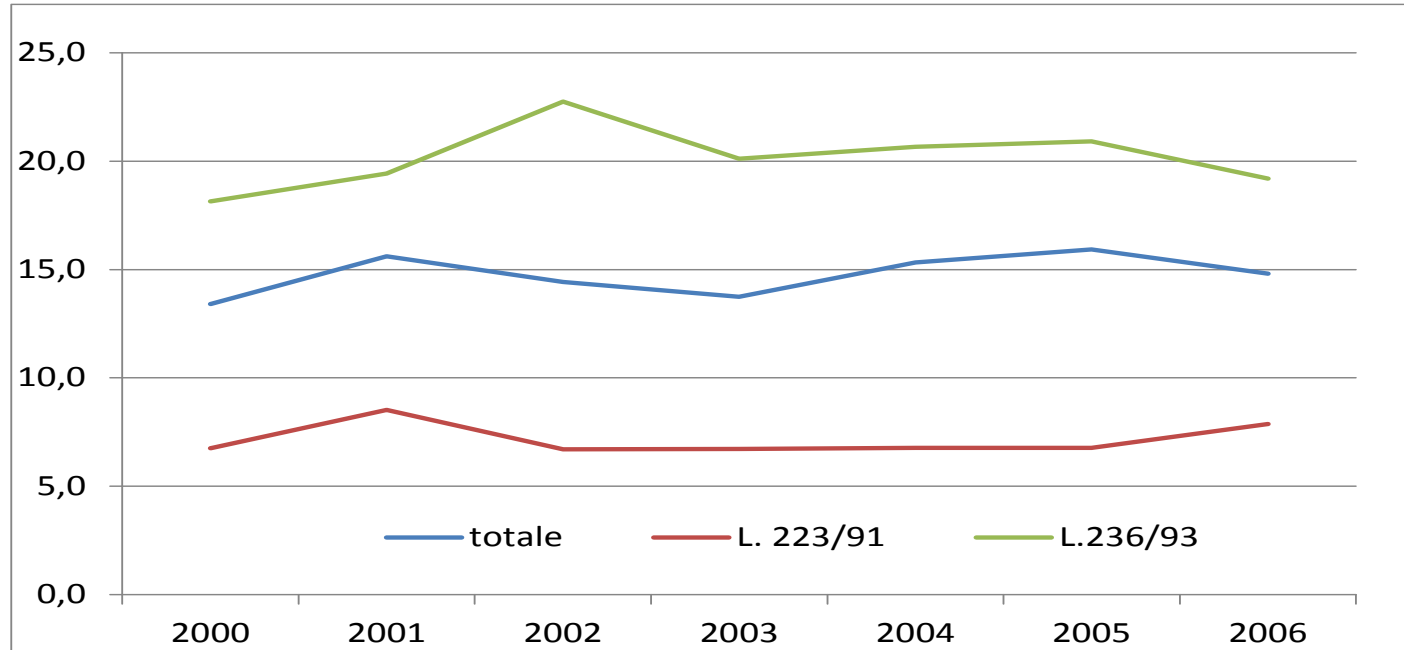


Le uscite dalla mobilità: quote di individui che hanno lavorato almeno sei mesi durante il periodo di mobilità per genere





Le uscite dalla mobilità: permanenza passiva in lista (mai lavorato durante il periodo di iscrizione alle liste)





Le uscite dalla mobilità: le caratteristiche del primo avviamento di durata superiore a un mese

- esiti occupazionali dei 42 mila lavoratori licenziati e iscritti in mobilità **tra il 2008 e il 2012** (unione della banca dati delle liste di mobilità con le comunicazioni obbligatorie di FVG e Veneto)
- 30 mila hanno avuto un rapporto di lavoro successivo all'ingresso in mobilità di durata superiore a un mese
- tra i 15 mila lavoratori di età inferiore ai 40 anni, l'81 per cento ha avuto un contratto «significativo» dopo il licenziamento...
- e per ottenerlo hanno dovuto attendere in media 190 giorni





Le uscite dalla mobilità: le caratteristiche del primo avviamento di durata superiore a un mese

- per i 10 mila 40-49enni la quota scende al 76 per cento con 203 giorni medi di attesa
- tra i 5 mila 50-59enni SOLO il 48 per cento con 241 giorni medi di attesa
- la tipologia contrattuale prevalente è il tempo determinato (oltre il 40 per cento degli avviamenti)
- l'incidenza dei contratti a tempo indeterminato è di poco inferiore (maggiore tra gli iscritti alla lista ex L. 236/93, gli uomini e nella classe d'età 40-49 anni)



Le uscite dalla mobilità: le caratteristiche del primo avviamento di durata superiore a un mese

riga: qualifica del contratto di licenziamento colonna: qualifica nel primo avviamento post-ingresso in lista con durata >= 30 giorni

valori percentuali	legislatori, imprenditori e alta dirigenza	professioni intellettuali, scientifiche e di elevata specializzazione	professioni tecniche	professioni esecutive nel lavoro d'ufficio	professioni qualificate nelle attività commerciali e nei servizi	artigiani, operai specializzati e agricoltori	conduttori di impianti, operai di macchinari fissi e mobili e conducenti di veicoli	professioni non qualificate	totale complessivo
legislatori, imprenditori e alta dirigenza	8,7	14,5	25,4	23,9	19,6	3,6	2,9	1,4	100,0
professioni intellettuali, scientifiche e di elevata specializzazione	1,8	27,7	→ 30,7	→ 21,5	8,0	5,0	2,3	3,0	100,0
professioni tecniche	1,1	6,1	34,6	→ 34,8	9,5	6,3	3,9	3,7	100,0
professioni esecutive nel lavoro d'ufficio	0,6	4,0	19,3	46,9	11,6	5,0	4,9	7,6	100,0
professioni qualificate nelle attività commerciali e nei servizi	0,5	1,6	4,3	5,5	74,3	4,6	1,7	7,4	100,0
artigiani, operai specializzati e agricoltori	0,2	0,4	3,8	2,8	5,2	57,8	13,8	16,2	100,0
conduttori di impianti, operai di macchinari fissi e mobili e conducenti di veicoli	0,1	0,5	3,4	5,6	7,6	20,9	45,5	16,5	100,0
professioni non qualificate	0,1	0,5	3,2	5,7	11,4	31,5	16,9	30,5	100,0
totale complessivo	0,5	2,3	10,5	14,1	19,6	25,5	14,2	13,3	100,0

Fonte: elaborazioni su dati Ergonet dell'Osservatorio regionale del lavoro della Regione Autonoma FVG e dell'Agenzia regionale VenetoLavoro per la Regione Veneto.



Le uscite dalla mobilità: intensità lavorativa successiva all'iscrizione in lista

Tab. A2: indicatore di intensità lavorativa post-ingresso in lista

	MOBILITA' L.223/91			MOBILITA' L.236/93			Totale complessivo
	F	M	TOT	F	M	TOT	
anzianità	fino a 39 anni						
2008	64,6	64,6	64,6	60,0	59,2	59,6	60,9
2009	55,5	62,4	59,3	55,5	57,2	56,4	57,1
2010	49,5	63,2	58,3	53,9	56,2	55,2	56,0
2011	42,7	53,3	48,9	46,5	53,3	50,5	50,1
2012	39,4	44,0	42,1	40,0	44,5	42,6	42,5
Totale complessivo	49,5	56,5	53,6	50,9	53,5	52,4	52,7
anzianità	40-49enni						
2008	56,9	57,6	57,3	57,4	55,2	56,3	56,6
2009	50,1	55,3	53,3	53,3	54,4	54,0	53,7
2010	43,2	52,7	49,5	50,1	53,3	51,9	51,1
2011	35,6	49,1	43,7	42,3	51,1	47,3	46,0
2012	37,1	42,0	40,0	34,8	43,8	39,8	39,9
Totale complessivo	43,1	50,4	47,6	46,6	51,0	49,1	48,6
anzianità	50 anni e oltre						
2008	13,7	20,9	19,1	34,6	38,5	37,0	28,1
2009	11,8	19,4	16,8	31,9	37,3	35,3	25,9
2010	11,8	20,5	17,8	32,0	41,5	38,1	28,0
2011	15,0	20,4	18,9	30,9	37,2	34,9	27,5
2012	22,4	23,2	22,9	22,8	30,0	27,4	25,3
Totale complessivo	15,1	20,9	19,2	29,9	36,3	34,0	26,8

Fonte: elaborazioni su dati Ergonet dell'Osservatorio regionale del lavoro della Regione Autonoma FVG e dell'Agenzia regionale VenetoLavoro per la Regione Veneto.

Conclusioni

- La base dati sui percorsi occupazionali fornisce degli spunti di analisi anche per i futuri strumenti di politica del lavoro che sono (Aspi) e saranno utilizzati in futuro per tutelare i lavoratori coinvolti nelle crisi aziendali.
- Per quanto riguarda la rioccupabilità le politiche dovranno essere modulate tenendo in considerazione i gruppi più svantaggiati: donne e lavoratori over-50 anni.
- Occorre focalizzarsi sui gruppi di lavoratori licenziati che non trovano **mai** lavoro dopo il licenziamento (permanenza passiva in lista): 40-49enni, le donne e gli iscritti ex L. 236/93.
- Considerando poi il lungo intervallo di tempo tra il licenziamento e il primo avviamento «significativo», occorre un'azione sinergica di formazione professionale per preservare il capitale umano dei lavoratori, anche per cercare di lenire il peggioramento osservato nelle condizioni contrattuali e di qualifica nell'impiego post licenziamento.
- Infine, considerata la bassa intensità della prestazione lavorativa dopo l'ingresso in lista, rimane cruciale il sostegno al reddito delle famiglie dei lavoratori coinvolti. L'indennità di mobilità, pur ritardando, coeteris paribus, gli avviamenti post-licenziamento favorisce forse una migliore qualità nell'occupazione post-licenziamento? (trade-off)

grazie per l'attenzione! 😊

- giorgio.plazzi@regione.fvg.it
- achille.puggioni@bancaditalia.it