



Direzione centrale attività produttive, commercio, cooperazione, risorse agricole e forestali
Servizio sviluppo rurale

PROGRAMMAZIONE FEASR 2014-2020

Fondo Europeo Agricolo per lo Sviluppo Rurale

Incontri con il Partenariato: raccolta di contributi e orientamenti ai fini della preparazione del Programma di sviluppo rurale 2014-2020

TAVOLO TEMATICO

PRIORITÀ 4 e 5

AGROAMBIENTE, BIODIVERSITÀ, ECOSISTEMI, FORESTE, ENERGIA

Settembre 2013

OBIETTIVO

Raccogliere gli orientamenti del partenariato in merito alle azioni da attuare in Friuli Venezia Giulia con la programmazione del FEASR 2014-2020

FASCICOLO/COMPENDIO STATISTICO

Per ogni Tavolo Tematico è stato predisposto un compendio statistico che contiene:

- SEZIONE A: Elementi essenziali del contesto generale
- SEZIONE B: Informazioni relative al Tema specifico
- SEZIONE C: Scheda per la rilevazione degli orientamenti del partenariato

LA COMPILAZIONE DELLE SCHEDE

La scheda relativa alle PRIORITA' 4 e PRIORITA' 5 riporta le focus area individuate come rilevanti dall'Amministrazione regionale per la prossima programmazione 2014-2020. Seguono alcune PAROLE CHIAVE funzionali alle tematiche in oggetto sulle quali voi partecipanti al tavolo sarete chiamati ad esprimervi in qualità di partner esperti. Sarà necessario attribuire un punteggio (da 1 a 5) e vi sarà la possibilità di proporre un'altra eventuale azione che si ritiene di particolare importanza, attribuendo il relativo punteggio.

TEMPI DI CONSEGNA

Il materiale verrà discusso durante i lavori del tavolo tematico Priorità 4 e Priorità 5. L'attribuzione dei punteggi da parte dei partecipanti avverrà in un momento successivo.

Il termine fissato per la consegna delle schede è il 30/10/2013

Una volta compilate le schede dovranno essere inviate al seguente indirizzo: psr14-20@regione.fvg.it

È possibile scaricare il materiale relativo ai tavoli tematici dal sito internet: www.regione.fvg.it - sezione dedicata.

SEZIONE A: CONTESTO GENERALE**Andamento del PIL Friuli Venezia Giulia (milioni di euro)**

Friuli VG	Valore a prezzi correnti	Valori concatenati*
2001	29.835,5	30.300,0
2002	30.773,4	30.136,5
2003	31.154,4	29.248,8
2004	32.187,5	29.530,7
2005	33.408,2	30.474,4
2006	34.776,6	31.309,4
2007	36.438,3	31.910,3
2008	36.310,3	31.304,1
2009	34.497,7	28.898,3
2010	35.691,4	29.898,6
2011	36.355,2	30.104,3

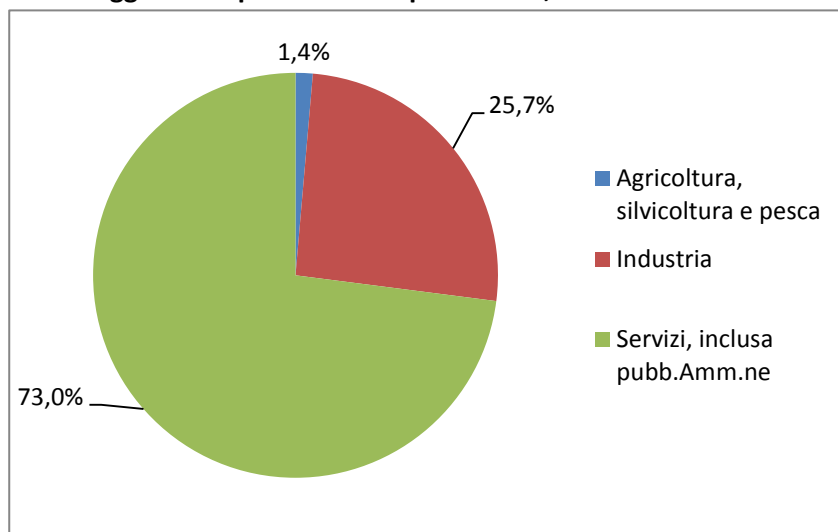
*Valori concatenati con anno di riferimento 2005

Fonte: elaborazione INEA su dati ISTAT

Valore aggiunto dell'agricoltura, silvicoltura e pesca a prezzi correnti 2011 (milioni di euro)

Area	VA agricoltura, silvicoltura e pesca (milioni di euro)	Incidenza VA agricoltura, silvicoltura e pesca sul totale nazionale (%)
Friuli VG	450,5	1,6
Nord	12.313,6	44,5
Centro	4.431,2	16,0
Sud	7.164,6	25,9
Isole	3.746,0	13,5
Italia	27.655,4	100,0

Fonte: elaborazioni INEA su dati ISTAT

Valore aggiunto ai prezzi di base per settore, Friuli Venezia Giulia 2011 (%)

Fonte: elaborazioni INEA su dati ISTAT

Importazioni ed esportazioni del Friuli Venezia Giulia: tutti i settori e settore primario per provincia (migliaia di euro) - 2011

	Tutti i settori	di cui: A – prodotti dell'agricoltura silvicoltura e pesca	Incidenza dei prodotti dell'agricoltura silvicoltura e pesca sul totale Import (%)
Importazioni			
Pordenone	1.431.111,0	59.439,8	4,2
Udine	3.417.551,5	170.544,6	5,0
Gorizia	736.919,0	32.627,8	4,4
Trieste	1.516.192,1	198.054,5	13,1
FVG	7.101.773,6	460.666,7	6,5
Esportazioni			
Pordenone	3.408.429,2	35.151,9	1,0
Udine	5.357.960,2	53.777,7	1,0
Gorizia	1.353.343,6	3.857,2	0,3
Trieste	2.445.341,0	41.539,3	1,7
FVG	12.565.073,9	134.326,0	1,1

Fonte: elaborazioni INEA su dati ISTAT

Investimenti fissi lordi per branca proprietaria, variazioni annuali (valori %)

	2004	2005	2006	2007	2008	2009	2010
Italia							
Agricoltura	4,2	-1,1	-1,0	-4,1	-3,7	-15,0	2,8
Industria manifatturiera	-2,1	-1,4	7,5	3,6	-4,5	-19,8	11,6
Costruzioni	-9,7	4,7	2,5	4,5	-7,4	-25,0	15,0
Servizi	4,1	2,0	2,4	1,2	-3,3	-8,2	-1,2
Totale	2,0	1,3	3,4	1,8	-3,7	-11,7	2,1
Nord-est							
Agricoltura	0,2	0,1	-5,0	-1,2	-2,2	-17,1	7,2
Industria manifatturiera	-0,9	-3,9	6,8	6,3	4,1	-17,5	21,0
Costruzioni	-17,6	7,9	20,8	-10,3	-7,3	-17,7	1,7
Servizi	6,2	3,5	1,2	-3,5	-1,1	-10,7	-1,8
Totale	2,8	2,2	3,0	-1,5	-1,2	-12,8	3,7
Friuli Venezia Giulia							
Agricoltura	9,2	-11,0	-9,8	2,1	12,6	4,9	9,6
Industria manifatturiera	-11,8	-2,8	9,0	6,0	3,0	-20,1	5,4
Costruzioni	-45,0	-31,0	25,8	-32,6	171,5	-34,9	3,8
Servizi	4,3	6,6	0,8	-2,7	-2,4	-2,9	-9,4
Totale	-1,8	4,4	2,5	-1,2	0,7	-7,3	-4,6

Valori concatenati anno di riferimento 2005

Fonte: elaborazioni INEA su dati ISTAT

Produzione dell'agricoltura FVG ai prezzi di base per gruppi di prodotti - valori correnti (migliaia di euro) e variazioni (%)

	2010	2011	var.%2011/10		
			valore	quantità	prezzo
COLTIVAZIONI AGRICOLE	372.839	451.382	21,0	5,0	15,2
Coltivazioni erbacee	200.901	271.117	35,0	8,4	24,5
- Cereali	133.234	206.037	54,6	15,6	33,8
- Legumi secchi	616	837	36,0	19,2	14,1
- Patate e ortaggi	21.173	24.748	16,9	19,6	-2,3
- Industriali	30.380	25.106	-17,4	-25,5	11,0
- Fiori e piante da vaso	15.499	14.388	-7,2	-3,1	-4,2
- Coltivazioni foraggere	17.770	19.477	9,6	-3,6	13,7
- Coltivazioni legnose	154.222	160.788	4,3	1,7	2,5
- Prodotti vitivinicoli	91.459	101.795	11,3	3,4	7,7
- Prodotti dell'olivicoltura	0	0	-	-	-
- Agrumi	0	0	-	-	-
- Frutta	14.980	12.585	-16,0	1,1	-16,9
- Altre legnose	47.786	46.408	-2,9	-1,3	-1,6
ALLEVAMENTI ZOOTECNICI	329.794	365.936	11,0	0,2	10,7
Prodotti zootecnici alimentari	329.758	365.896	11,0	0,2	10,7
- Carni	193.072	214.671	11,2	1,5	9,5
- Latte	122.652	136.660	11,4	-1,9	13,6
- Uova	13.132	13.563	3,3	1,7	1,6
- Miele	903	1.002	11,0	0,0	11,0
Prodotti zootecnici non alimentari	36	39	8,8	0,0	11,0
ATTIVITA' DEI SERVIZI CONNESSI	128.801	134.830	4,7	3,3	1,4
Produzione di beni e servizi dell'agricoltura	831.488	952.148	14,5	2,9	11,3
(+)Attività secondarie*	38.224	40.348	5,6	3,0	2,5
(-)Attività secondarie*	5.602	6.447	15,1	8,2	6,3
Produzione della branca agricoltura	864.110	986.049	14,1	2,8	11,0

Fonte: elaborazioni INEA su dati ISTAT

Dati strutturali ed economici per OTE – medie aziendali 2011

	SAU	UL	ULF	PLV	Contributi	RN
	ha	n.	n.	euro	euro	Euro
Seminativi	30,9	1,2	1,2	79.349	10.670	33.353
Ortofrutticoltura	12	3,6	1,9	311.921	6.810	108.023
Viticultura	17,7	2,7	1,5	230.045	3.729	95.102
Frutticoltura	16,4	2,2	1,4	129.175	5.395	34.511
Altre Arboree	23,2	2,7	1,5	204.717	14.292	78.359
Bovino da Latte	43,4	2,4	2,2	230.355	24.594	75.651
Granivori	40,5	3	2,1	542.657	12.508	170.590
Agricoltura Mista	28,6	1,6	1,5	90.579	12.555	36.028
Media Regionale	25,6	2,2	1,5	200.206	9.009	75.843

Nota: SAU=Superficie Agricola Utilizzata; UL=Unità di Lavoro; ULF=Unità di Lavoro Familiare; PLV=Produzione Lorda Vendibile; RN=Reddito Netto

Fonte: Elaborazione INEA su dati RICA FVG

Numero di aziende agricole per orientamento tecnico economico a livello nazionale, regionale e provinciale

	Udine	Gorizia	Trieste	Pordenone	Friuli VG	Italia
Seminativi	8.513	391	52	4.446	13.402	383.761
Ortofroricole	146	27	18	335	526	37.798
Culture arboree	1.377	634	226	1.503	3.740	891.401
<i>Di cui:</i>						
<i>Viticultura</i>	1.066	602	164	1.333	3.165	203.970
<i>Frutticoltura</i>	222	13	5	94	334	143.481
<i>Olivicoltura</i>	26	6	18	11	61	447.838
Erbivori	1.009	46	35	403	1.493	129.493
Granivori	174	10	2	114	300	9.358
Policoltura	696	107	65	660	1.528	105.449
Poliallevamento	27	2	4	10	43	4.237
Miste	385	36	47	176	644	35.587
n.c.	353	32	1	254	640	23.800
Totale	12.680	1.285	450	7.901	22.316	1.620.884

Fonte: elaborazioni INEA su dati ISTAT, 6° Censimento Generale Agricoltura

Capi azienda per classe di età (in anni compiuti) e provincia

Classidietà	Udine	Gorizia	Trieste	Pordenone	Friuli VG	Italia
Fino a 19	3	-	-	2	5	767
20--24	66	10	3	44	123	10.004
25--29	149	31	12	83	275	24.716
30--34	263	35	16	167	481	46.624
35--39	474	88	32	232	826	79.605
40--44	749	123	36	462	1.370	123.874
45--49	1.069	117	54	622	1.862	161.480
50--54	1.219	118	51	746	2.134	176.568
55--59	1.330	137	50	822	2.339	186.967
60--64	1.768	145	78	1.093	3.084	206.893
65 ed oltre	5.590	481	118	3.628	9.817	603.386
Totale	12.680	1.285	450	7.901	22.316	1.620.884

Fonte: elaborazioni INEA su dati ISTAT, 6° Censimento Generale Agricoltura

Capi azienda per titolo di studio e provincia

Titolo di studio	Udine	Gorizia	Trieste	Pordenone	Friuli VG	ITALIA
Laurea o diploma universitario ad indirizzo agrario	106	29	7	59	201	13.085
Laurea o diploma universitario di altro tipo	360	64	24	216	664	87.896
Diploma di scuola media superiore ad indirizzo agrario	565	107	12	283	967	39.625
Diploma di scuola media superiore di altro tipo	1.609	204	100	1.019	2.932	249.139
Diploma di qualifica ad indirizzo agrario che non permette accesso universitario	244	36	4	101	385	15.295
Diploma di qualifica di altro tipo che non permette accesso universitario	904	77	26	556	1.563	57.350
Licenza di scuola media inferiore	3.252	432	222	2.067	5.973	519.084
Licenza di scuola elementare	5.460	331	53	3.492	9.336	558.899
Capi azienda privi di titolo di studio	180	5	2	108	295	80.511
Totale	12.680	1.285	450	7.901	22.316	1.620.884

Fonte: elaborazioni INEA su dati ISTAT, 6° Censimento Generale Agricoltura

Aziende per forma di conduzione e provincia

Forma di conduzione	Pordenone	Udine	Gorizia	Trieste	Friuli VG	ITALIA
Con solo manodopera familiare	6.784	10.927	953	392	19.056	1.366.048
Con manodopera familiare prevalente	374	568	242	41	1.225	124.147
Con manodopera extra-familiare prevalente	84	94	17	3	198	56.312
Totale	7.242	11.589	1.212	436	20.479	1.546.507
Conduzione con salariati	632	1.031	68	6	1.737	66.490
Altra forma di conduzione	27	60	5	8	100	7.887
Totale generale	7.901	12.680	1.285	450	22.316	1.620.884

Fonte: elaborazioni INEA su dati ISTAT, 6° Censimento Generale Agricoltura

Donne conduttrici di aziende agricole per provincia

Province	Donne	Totale conduttori
Udine	4.341	12.680
Gorizia	326	1.285
Trieste	144	450
Pordenone	2.506	7.901
Friuli Venezia Giulia	7.317	22.316

Fonte: elaborazioni INEA su dati ISTAT, 6° Censimento Generale Agricoltura

Dimensione media delle aziende agricole per provincia (ettari)

	SAU media			SAT media		
	2000	2010	Var % '10/00	2000	2010	Var % '10/00
Pordenone	6,5	9,3	43,3	10,4	12,4	18,5
Udine	7,5	10,2	35,6	12,8	12,4	-3,2
Gorizia	9,0	10,6	17,8	11,2	13,2	17,7
Trieste	4,0	5,0	27,0	7,0	9,2	31,7
Friuli VG	7,2	9,8	36,7	11,8	12,4	5,0

SAU = Superficie agricola Utilizzata; SAT = Superficie Agricola Totale

Fonte: ISTAT, 6° Censimento Generale Agricoltura

Macchine agricole – Immatricolazioni

	Friuli VG	Nord-Est	Italia
Trattrici	2010	439	20478
	2011	447	20480
	var. % 2011/10	1,8	0
Mietitrebbiatrici	2010	21	358
	2011	18	411
	var. % 2011/10	-14,3	14,8
Motoagricole	2010	11	1548
	2011	13	1343
	var. % 2011/10	18,2	-13,2
Rimorchi	2010	321	10028
	2011	318	9925
	var. % 2011/10	-0,9	-1

Fonte: elaborazioni INEA su dati UNACOMA e Ministero dei trasporti

Informatizzazione delle aziende agricole regionali

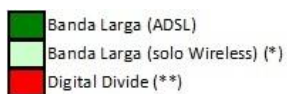
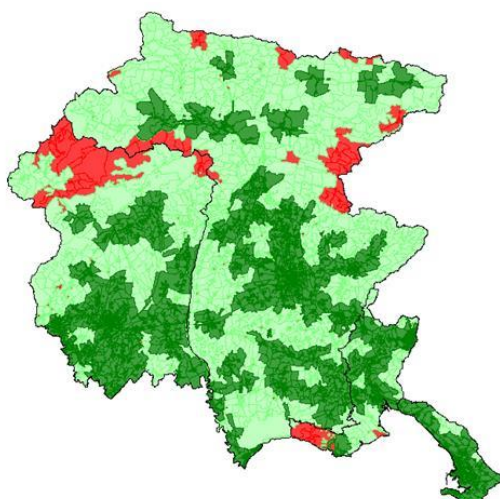
Informatizzazione della azienda	Friuli VG	Nord-est	Italia
Azienda non informatizzata	20.370	231.447	1.559.939
Azienda informatizzata	1.946	20.412	60.945
Azienda con gestione informatizzata di	servizi amministrativi	1.517	46.316
	coltivazioni	826	23.462
	allevamenti	465	13.564
Possesso di un sito web o di una pagina internet	802	8.186	29.043
Commercio elettronico per	vendita di prodotti e servizi aziendali	261	10.865
	acquisto di prodotti e servizi aziendali	443	15.389
Totale aziende	22.316	251.859	1.620.884

Fonte: elaborazioni INEA su dati ISTAT, 6° Censimento Generale Agricoltura

Stato di copertura Banda Larga per regione - 2013

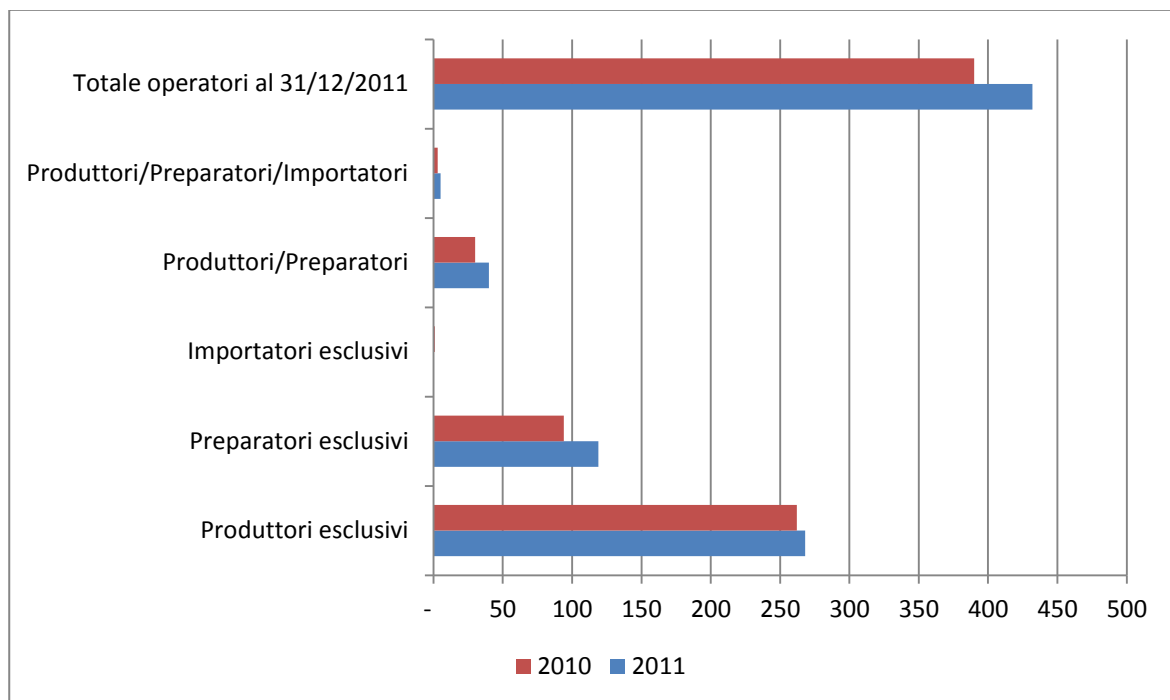
Regione	Digital Divide	Copertura	Digital Divide
	rete fissa	solo rete mobile	rete fissa e mobile
Abruzzo	13,8	6,1	7,7
Basilicata	22,3	12,7	9,6
Calabria	17,9	7,0	10,9
Campania	7,6	4,2	3,4
Emilia Romagna	9,1	5,7	3,4
Friuli Venezia Giulia	17,6	8,5	9,1
Lazio	4,7	2,8	1,9
Liguria	8,1	5,0	3,1
Lombardia	2,7	1,7	1,0
Marche	10,7	5,9	4,8
Molise	31,4	12,7	18,7
Piemonte	15,2	8,2	7,0
Puglia	4,2	3,0	1,2
Sardegna	6,1	3,4	2,7
Sicilia	6,1	3,8	2,3
Toscana	10,6	5,5	5,1
Trentino Alto Adige	13,2	6,8	6,4
Umbria	15,6	8,4	7,2
Valle d'Aosta	15,0	6,4	8,6
Veneto	14,6	8,2	6,4
Totale	8,8	4,8	4,0

Fonte: MISE (Ministero dello Sviluppo Economico)



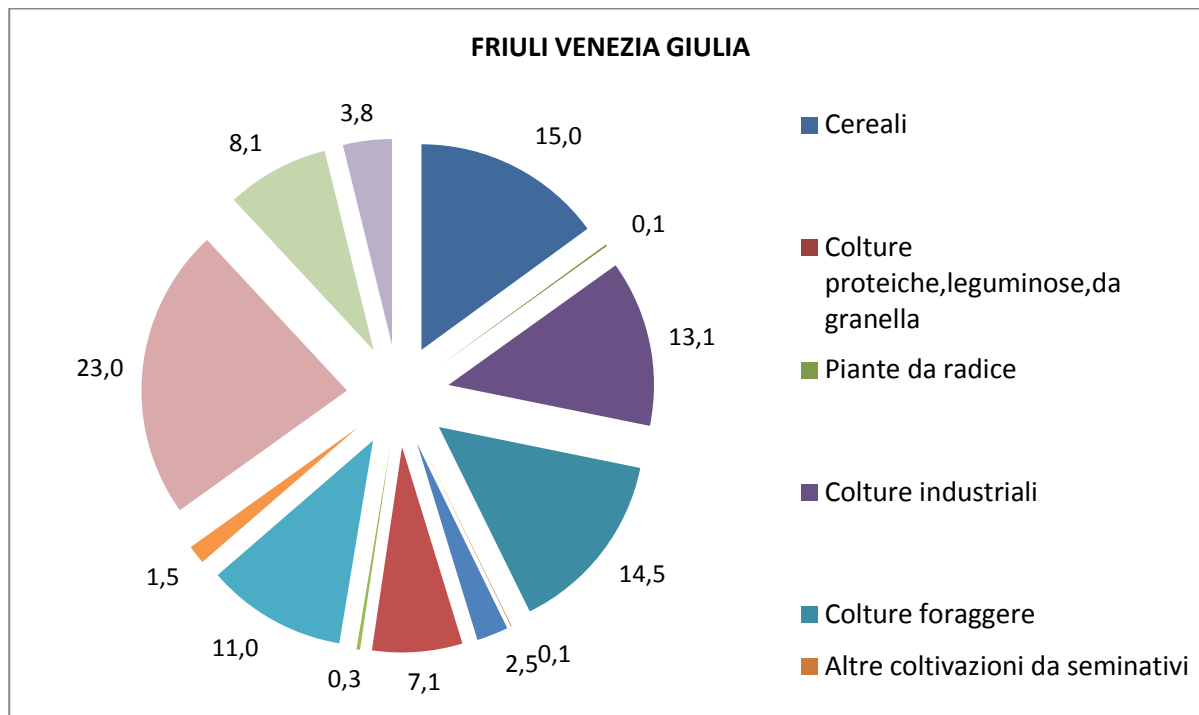
Banda Larga (ADSL):82,4%Banda Larga (solo wireless) (*):8,0% Divario digitale (**):9,6% (*) disponibile solo copertura mobile 3G
 (**) velocità di connessione inferiore a 2Mbps

Operatori del settore biologico in FVG: 2010-2011



Fonte: elaborazioni INEA su dati Sinab.

Superficie biologica delle colture più significative in FVG 2011 (%)



Fonte: elaborazioni INEA su dati Sinab

Superfici a biologico in Friuli Venezia Giulia

FRIULI VENEZIA GIULIA	2008	2009	2010	2011	% sul Totale	Italia
Cereali	628	489	515	530	0,29	184.111
Colture proteiche, leguminose, da granella	26	33	28	0	0,00	21445
Piante da radice	8	6	16	5	0,27	1.838
Colture industriali	272	344	396	463	2,89	16.024
Colture foreggere		377	458	514	0,21	250.583
Altre coltivazioni da semintivi		0		2	0,02	10.553
Ortaggi (accorpate le voci fragole e funghi coltivati)	76	78	78	88	0,38	23.407
Frutta (comprende frutta temperata, frutta subtropicale e piccoli frutti)	231	225	282	251	1,08	23.237
Frutta a guscio	8	10	11	10	0,04	27.839
Vite	481	377	376	390	0,74	52.812
Olivo	61	77	67	52	0,04	141.568
Altre colture permanenti	11	217	207	0	0,00	7.543
Prati e pascoli (escluso pascolo magro)	1121	1277	764	813	0,45	182.060
Pascolo Magro			285	286	0,30	95.531
Terreno a riposo	228	97	86	136	0,35	38.400
Totale Colture	3511	3606	3606	3540	0,32	1.096.891

Dati: Mipaaf – Sian

Fonte: Organismi di controllo

Aziende che applicano il metodo di produzione biologica agli allevamenti per specie di bestiame e provincia

PROVINCE	ALLEVAMENTI BIOLOGICI										Totale
	Bovini	Bufalini	Equini	Ovini	Caprini	Suini	Avicoli	Conigli	Api	Altri allevamenti	
Pordenone	5	0	1	2	3	1	0	1	2	1	9
Udine	5	0	6	4	2	4	12	2	7	1	24
Gorizia	1	0	1	1	1	0	1	0	1	0	1
Trieste	2	0	1	1	0	2	0	1	0	1	5
FVG	13	0	9	8	6	7	13	4	10	3	39
Nord-ovest	453	2	137	123	162	91	134	39	235	13	864
Nord-est	745	2	199	147	115	131	156	32	144	17	1112
Centro	718	8	345	521	121	174	247	67	106	16	1428
Sud	1036	15	294	929	481	334	296	34	109	5	1877
Isole	1922	4	512	1420	426	300	53	4	66	5	2778
Italia	4874	31	1487	3140	1305	1030	886	176	660	56	8059

Fonte: elaborazioni INEA su dati ISTAT, 6° Censimento Generale Agricoltura

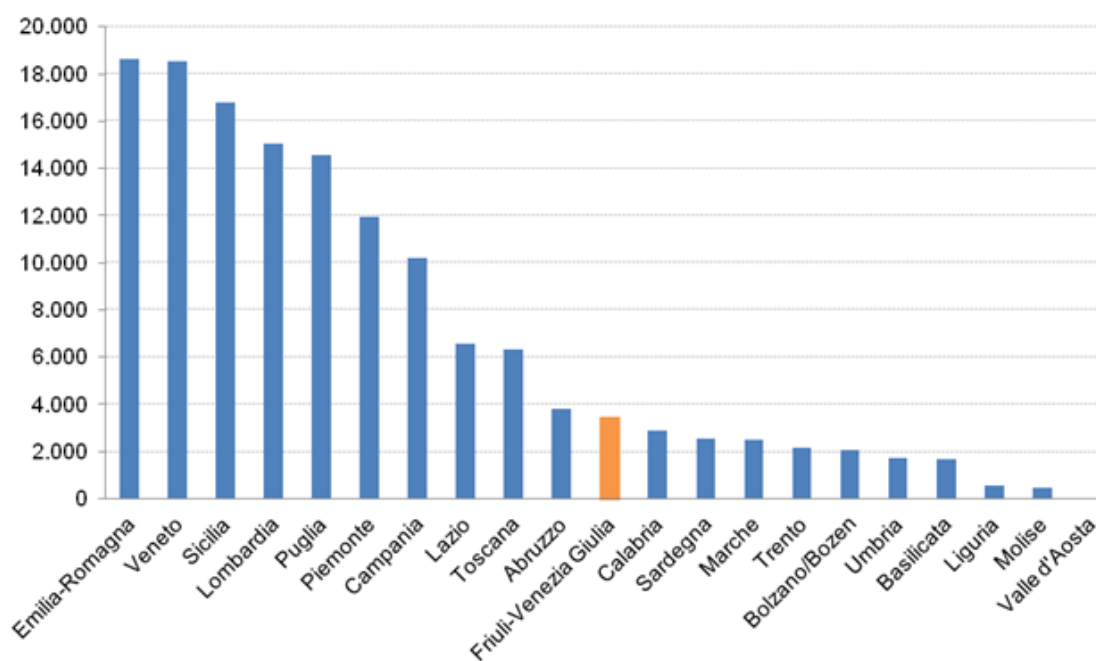
Fertilizzanti semplici distribuiti in agricoltura per regione (quintali per ettaro di Sau) (a). Anni 2001-2011

Territori	2001	2002	2003	2004	2005	2006	2007	2008	2009	2010	2011
Nord-ovest	1,9	2,1	2,3	2,3	2,2	2,2	2,2	1,8	1,4	1,5	2,0
Piemonte	1,4	1,6	1,7	1,5	1,5	1,6	1,6	1,4	1,0	1,0	1,0
Valle d'Aosta
Liguria	0,4	0,4	0,6	0,8	0,6	0,4	0,3	0,2	1,3	1,1	2,8
Lombardia	2,8	2,9	3,1	3,3	3,2	3,0	3,0	2,5	2,1	2,2	3,2
Nord-est	2,5	2,5	2,5	2,8	2,7	2,5	2,7	2,3	1,6	1,7	1,9
Trentino-Alto Adige	0,3	0,3	0,3	0,3	0,3	0,3	0,3	0,2	0,4	0,3	0,3
<i> Bolzano</i>	0,4	0,4	0,4	0,3	0,5	0,5	0,3
<i> Trento</i>	0,1	0,1	0,1	0,1	0,1	0,1	0,1
Veneto	2,9	3,2	3,2	3,7	3,5	3,4	3,5	2,8	2,0	2,3	2,5
Friuli-Venezia Giulia	4,2	4,0	4,2	4,1	3,6	3,1	3,3	2,6	2,3	2,1	2,6
Emilia-Romagna	2,6	2,5	2,4	2,8	2,8	2,6	2,9	2,7	1,6	1,6	2,0
Centro	1,3	1,3	1,3	1,4	1,2	1,2	1,2	1,0	0,7	0,7	0,8
Toscana	1,2	1,1	1,1	1,1	0,9	0,9	1,0	0,9	0,6	0,6	0,7
Umbria	1,7	1,6	1,7	1,8	1,7	1,5	1,4	1,2	0,9	0,9	1,0
Marche	1,7	1,8	1,7	1,9	1,8	1,6	1,7	1,4	1,1	0,9	1,0
Lazio	1,1	1,1	1,0	1,1	0,9	1,0	0,9	0,9	0,6	0,6	0,6
Mezzogiorno	1,1	1,1	1,1	1,0	0,9	1,0	0,9	0,8	0,6	0,6	0,4
Abruzzo	1,1	1,1	1,0	0,8	0,8	0,8	0,7	0,6	0,3	0,3	0,3
Molise	0,8	1,0	0,9	0,7	0,9	1,1	0,8	0,9	0,5	0,8	0,3
Campania	2,4	2,4	2,1	1,9	2,0	1,9	1,8	1,6	0,9	0,9	0,6
Puglia	1,7	1,7	1,9	1,8	1,6	1,9	2,0	1,8	1,4	1,3	0,9
Basilicata	0,6	0,7	0,5	0,5	0,4	0,4	0,4	0,4	0,4	0,4	0,4
Calabria	0,8	0,8	0,8	0,7	0,8	0,8	0,6	0,6	0,3	0,3	0,2
Sicilia	1,0	0,8	0,9	0,6	0,5	0,6	0,5	0,5	0,4	0,5	0,1
Sardegna	0,4	0,4	0,4	0,4	0,4	0,3	0,3	0,2	0,2	0,2	0,2
Italia	1,6	1,6	1,6	1,6	1,5	1,5	1,5	1,3	1,0	1,0	1,0

(a) Riguardo alla superficie agricola utilizzata, l'universo è formato da tutte le aziende che possiedono almeno un ettaro di Sau o la cui produzione abbia un valore superiore ai 2.500 euro.

Fonte: ISTAT, rilevazione sulla distribuzione per uso agricolo dei fertilizzanti

Consumi di prodotti fitosanitari per regione - 2011(tonnellate)



Fonte: ISTAT, rilevazione sulla distribuzione per uso agricolo dei prodotti fitosanitari

Principi attivi distribuiti in agricoltura per regione (a) (b). Anni 2001-2011

Territori	2001	2002	2003	2004	2005	2006	2007	2008	2009	2010	2011
Nord-ovest	7,6	8,4	6,9	6,4	6,7	6,1	6,3	5,6	5,5	4,7	5,1
Piemonte	8,9	9,4	8,5	8,6	8,4	7,5	7,6	6,7	6,9	5,9	6,0
Valle d'Aosta	0,2	0,2	0,3	0,2	0,2	0,1	0,4	0,1	0,1	0,2	0,2
Liguria	8,9	12,5	11,8	10,4	11,0	9,6	9,7	8,9	8,9	5,0	5,1
Lombardia	4,5	5,6	5,2	4,3	5,1	4,9	5,1	4,6	4,2	3,8	4,5
Nord-est	5,6	6,2	9,9	9,9	10,3	9,7	9,7	10,4	8,9	8,9	8,5
Trentino-Alto Adige	6,7	6,4	6,7	6,5	6,6	7,2	6,9	5,9	5,3	5,6	5,7
Bolzano	5,5	5,0	5,3	5,0	5,4	6,0	5,1	4,2	3,6	4,2	4,1
Trento	8,9	9,0	9,3	9,3	8,7	9,4	10,2	9,1	8,3	8,3	8,6
Veneto	11,0	11,0	11,2	12,3	13,2	12,0	12,3	13,5	12,0	11,8	11,1
Friuli Venezia Giulia	8,0	8,9	8,5	8,2	9,1	8,2	7,8	9,5	8,0	7,8	7,0
Emilia-Romagna	9,7	11,0	10,4	9,8	9,8	9,1	9,2	9,9	8,1	8,2	7,9
Centro	4,3	4,7	4,1	4,1	4,3	4,1	4,0	3,8	3,6	3,4	3,5
Toscana	5,3	4,9	3,9	4,1	4,4	4,1	4,3	4,0	4,0	3,9	4,0
Umbria	3,6	3,7	2,9	3,1	2,8	2,6	2,6	1,9	2,1	2,1	2,2
Marche	3,3	4,9	4,3	3,5	3,6	3,3	3,1	3,2	3,1	1,9	1,9
Lazio	4,4	4,9	4,7	5,0	5,3	5,4	5,2	4,9	4,2	4,5	4,7
Mezzogiorno	4,5	6,9	6,1	6,1	6,1	6,0	5,9	5,9	5,5	5,4	5,2
Abruzzo	4,9	4,9	4,7	4,8	5,0	4,7	4,3	4,5	4,4	4,8	4,4
Molise	1,1	1,6	1,4	1,3	1,1	1,2	1,1	1,2	1,1	1,0	0,8
Campania	8,7	9,2	9,2	8,3	8,9	8,5	7,9	9,0	8,3	9,2	9,1
Puglia	7,0	8,3	6,5	6,9	6,9	6,2	5,7	5,2	4,9	6,0	5,9
Basilicata		2,7	2,5	2,3	2,1	1,8	1,6	1,8	1,6	1,5	1,7
Calabria	3,5	5,0	5,0	4,6	4,8	4,6	4,0	3,4	3,4	3,3	3,0
Sicilia	4,8	13,3	11,7	11,9	11,6	11,6	12,2	12,6	12,0	10,2	9,7
Sardegna	1,4	1,8	1,8	1,6	1,6	2,2	2,0	1,8	1,4	1,3	1,4
Italia	5,8	7,2	6,6	6,5	6,7	6,4	6,4	6,3	5,8	5,6	5,5

(a) Riguardo alla superficie agricola utilizzata, l'universo è formato da tutte le aziende che possiedono almeno un ettaro di Sau o la cui produzione abbia un valore superiore ai 2.500 euro. I dati relativi alla Sau per gli anni 2001, 2002, 2004 e 2006 sono stimati. L'indicatore per gli anni 2008, 2009, 2010 e 2011 è stato calcolato sui dati relativi alla Sau del 2007.

Fonte: ISTAT, Rilevazione sulla distribuzione per uso agricolo dei prodotti fitosanitari

Aree naturali protette in Friuli Venezia Giulia 2010

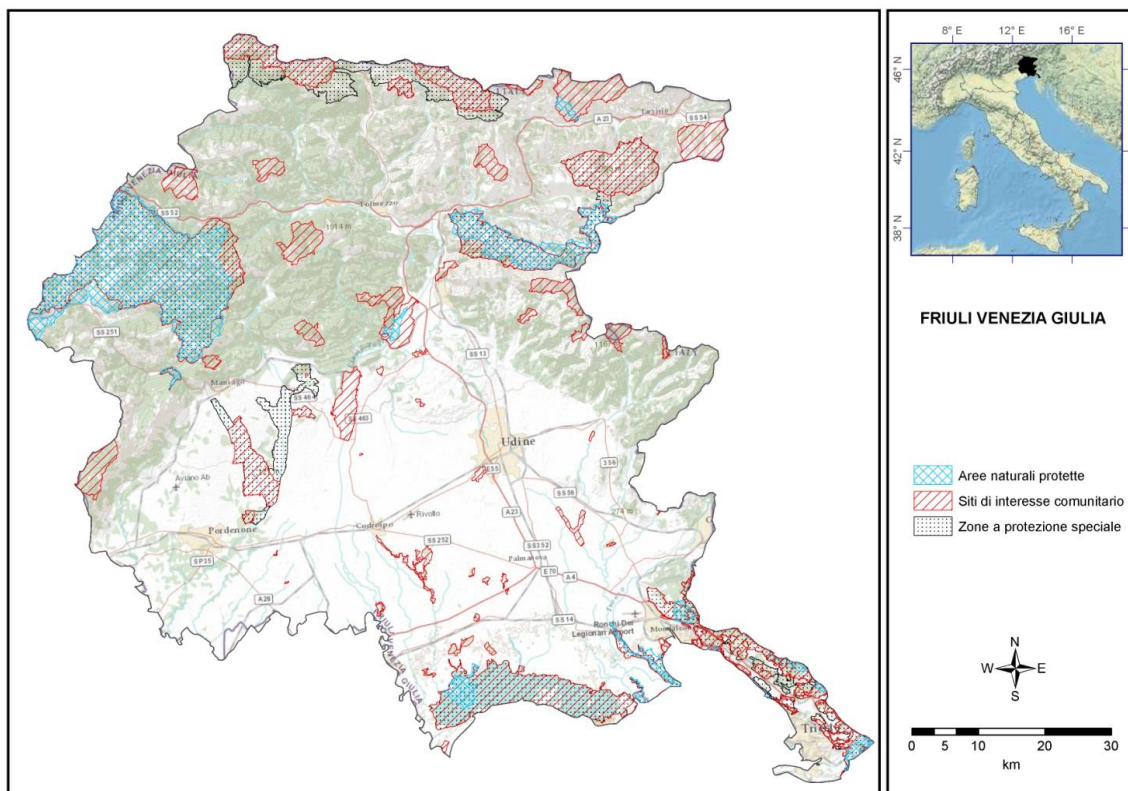
Area	Aree naturali protette		ZPS		SIC		Natura 2000	
	(ha)	a) (%)	(ha)	a) (%)	(ha)	a) (ha)	(ha)	a) (%)
FVG	53.794	6,85	116.450	14,8	132.170	16,8	149.733	19,1
Italia	3.163.591	10,5	4.378.978	14,5	4.607.518	15,8	6.217.144	20,6

a): incidenza percentuale sulla superficie territoriale

Nota: l'estensione dei siti Natura 2000 è stato calcolato escludendo le sovrapposizioni tra SIC e ZPS.

Fonte: elaborazioni INEA su dati ISTAT

Aree naturali in Friuli Venezia Giulia



Fonte: elaborazioni INEA su dati ISTAT

Utilizzazioni legnose forestali per tipo di bosco e per destinazione FVG [metri³] 2010

Area		Utilizzazioni legname in foresta					
		Conifere			Latifoglie		
		Da lavoro	Impiego energetico	Perdite di lav. in foresta	Da lavoro	Impiego energetico	Perdite di lav. in foresta
2010	FVG	81.205	3.990	8.902	4.867	60.111	2.611
	Nord	1.038.539	417.154	129.266	700.504	1.238.371	49.469
	Italia	1.381.197	654.067	141.931	1.137.34	4.236.937	157.049
Var. 10-09 (%)	FVG	18,9	-18,0	2,6	-1,1	-7,5	-28,3
	Nord	6,3	-5,8	12,2	-0,4	-6,6	-20,5
	Italia	1,9	22,8	15,6	-6,3	-4,3	-4,3

Fonte: elaborazioni INEA su dati ISTAT, 6° Censimento Generale Agricoltura

Utilizzazioni legnose forestali per assortimento– Friuli Venezia Giulia 2011

Friuli-Venezia Giulia	Legname da lavoro				Legna per combustibili	Totale
	Tondame grezzo	Legname per pasta e pannelli	Altri assortimenti	Totale		
	27.015	11.859	20.693	59.567	48.557	108.124

Fonte: ISTAT

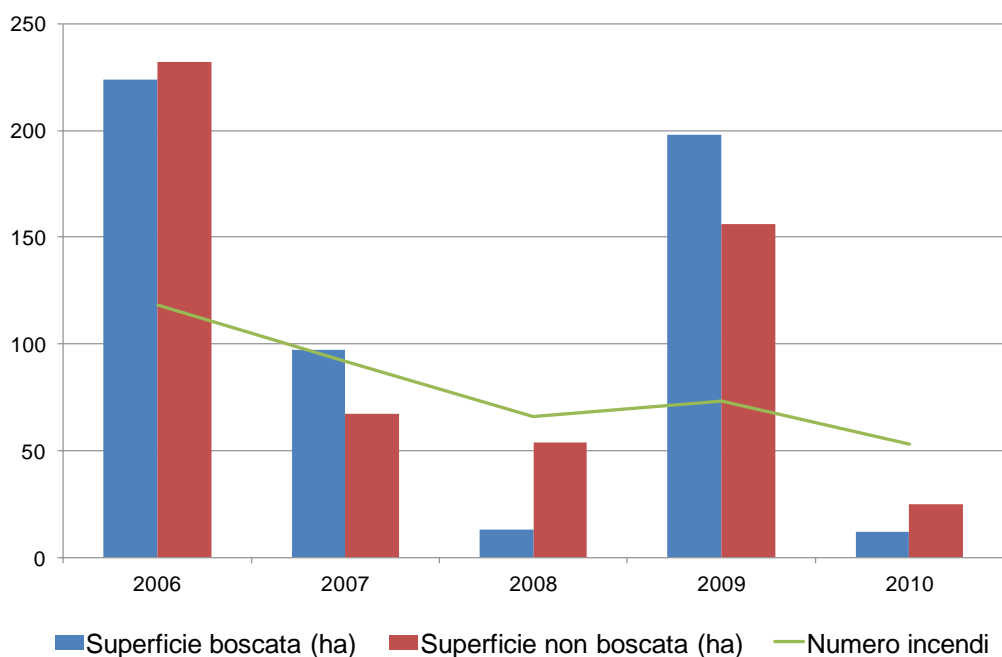
Superficie certificata pe la gestione forestale sostenibile 2011

Provincia/Regione/Stato	Area forestale certificata PEFC (ha)	Area forestale certificata FSC (ha)
Provincia di Bolzano	283.600	-
Provincia di Trento	259.410	14.323
Friuli Venezia Giulia	80.800	-
Veneto	65.131	-
Lombardia	29.935	16.350
Piemonte	21.213	-
Toscana	10.726	-
Altre regioni italiane	4.929	630
Germania	7.382.038	386.986
Francia	5.087.073	14.331
Austria	2.417.000	24.612
Italia	734.199	31.303
Svizzera	215.239	560.794
Croazia	-	2.018.987
Slovenia	-	251.906

Dati riferiti alle superfici forestali esclusa la pioppicoltura aggiornamento 2011

Fonte: Regione Autonoma Friuli Venezia Giulia

Incendi boschivi in Friuli Venezia Giulia 2006-2010



Fonte: elaborazioni INEA su dati del Corpo Forestale dello Stato

Superficie irrigata per sistema di irrigazione per regione anno 2010 (valori percentuali su superficie irrigata totale)

Regioni	Scorrimento superficiale ed infiltrazione laterale	Sommersione	aspersione (a pioggia)	microirrigazione	altro sistema
Piemonte	56,2	31,7	9,0	2,5	0,6
Valle d'Aosta/Vallée d'Aoste	36,7	0,1	59,9	1,1	2,2
Liguria	21,9	0,2	25,8	25,6	26,5
Lombardia	57,6	14,6	25,8	1,4	0,6
<i>Bolzano/Bozen</i>	<i>2,1</i>	<i>0,8</i>	<i>74,1</i>	<i>22,3</i>	<i>0,7</i>
<i>Trento</i>	<i>4,0</i>	<i>0,1</i>	<i>33,4</i>	<i>59,1</i>	<i>3,4</i>
Veneto	23,9	1,8	61,4	7,9	4,9
Friuli-Venezia Giulia	18,2	0,2	76,8	2,7	2,0
Emilia-Romagna	11,9	2,8	58,8	24,1	2,5
Toscana	9,3	1,1	50,6	33,6	5,4
Umbria	8,3	0,2	77,3	9,0	5,2
Marche	12,0	0,1	75,5	9,1	3,3
Lazio	10,6	0,4	59,7	23,3	6,1
Abruzzo	10,5	0,1	71,8	14,3	3,2
Molise	8,4	0,0	60,6	27,8	3,3
Campania	20,7	0,2	53,2	22,9	3,0
Puglia	9,9	0,4	32,5	51,6	5,6
Basilicata	7,2	0,2	33,1	56,0	3,4
Calabria	25,5	1,2	39,4	27,3	6,5
Sicilia	9,2	1,2	44,8	41,0	3,7
Sardegna	6,4	5,4	53,0	29,2	6,1
Italia	30,9	9,1	39,6	17,5	2,8

Fonte: elaborazioni INEA su dati ISTAT, 6° Censimento Generale Agricoltura

Consumi di energia elettrica settore agricoltura per provincia - 2010/2011

	Udine mln KWh	Pordenone mln KWh	Gorizia mln KWh	Trieste mln KWh	Totale FVG mln KWh
2010	66,8	38,6	16,3	1,6	123,3
2011	75,2	40,4	18,7	1,8	136,1

Fonte: Servizio statistica e affari generali RAFVG

Aziende con impianti per la produzione di energia rinnovabile – Friuli Venezia Giulia 2010

	Aziende con impianti	di cui: con attività remunerativa da relativo impianto
Impianti per la produzione di		
Energia eolica	2	0
Biomassa	98	7
Biogas	8	4
Energia solare	645	87
Idroenergia	12	3
Altre fonti di energia rinnovabile	96	14
Totale impianti	861	115
Totale aziende con impianti	23	105

Fonte: Istat, 6° Censimento Generale Agricoltura.

Sintesi degli impianti alimentati a FER-E - Friuli Venezia Giulia 2011

FER-E	Numero di impianti	Potenza installata [Mwe]
Solare fotovoltaico	17291	295,8
Eolico	2	0
Idroelettrico	171	494,8
Biomasse	16	n.d.
Biomasse solide	2	n.d.*
Bioliquidi	4	3,7
Biogas	10	7,7
Rifiuti	6	n.d.
Frazione biodegradabile rifiuti urbani	2	n.d.**
Biogas da discarica***	2	1,5
Biogas da fanghi	2	0,7
Geotermoelettrico	0	0

n.d.* = la potenza della centrale a co-combustione di Monfalcone non è completamente ascrivibile alle fonti rinnovabili, ma varia in funzione della quantità di biocombustibile utilizzato; il dato di potenza riferito alle rinnovabili non è disponibile.

n.d.** = la potenza ascrivibile alle fonti rinnovabili dell'impianto di termovalorizzazione di Trieste varia in relazione alla tipologia e alla quantità di rifiuti utilizzati ed alla frazione biodegradabile in essi contenuta. Il dato di potenza riferito alle rinnovabili non è disponibile.

*** = sono stati considerati i soli impianti in funzione al 2011, e non quelli posizionati su discariche esaurite.

Fonte: elaborazioni CETA

Situazione del consumo di energia da FER-E - Friuli Venezia Giulia 2011

FER-E	Energia prodotta (Ktep)*
Solare fotovoltaico	21,66
Eolica*	0,00
Idroelettrica	148,59
Bioenergie	21,16
Biomasse solide	16,17
Bioliquidi	0,52
Biogas	4,47
Geotermica	0,00
Totale	191,41

*valore normalizzato come previsto dalla Direttiva 2009/28/CE

Fonte: elaborazioni CETA su dati GSE 2012

Sintesi degli impianti a FER-C Friuli Venezia Giulia 2011 (esclusi gli impianti di cogenerazione)

FER-C	Numero di impianti	Potenza installata [MWt]
Biomasse solide	194.125	n.d.
Settore residenziale	193.991	n.d.*
Settore industriale	136	150,0
Teleriscaldamento	17	12,4
Rifiuti speciali - frazione biodegradabile (altri impianti)	11	n.d.
Biogas	0	-
Bioliquidi	0	-
Solare termico	15.700**	n.d.***
Fonte aerotermica, geotermica e idrotermica	395	n.d.*

n.d.* = dato non disponibile; n.d.** = dato stimato sulla base dei dati raccolti; n.d.*** = dato non disponibile; a livello regionale è stata comunque stimata una superficie installata di pannelli solari termici pari a 78.451 m²

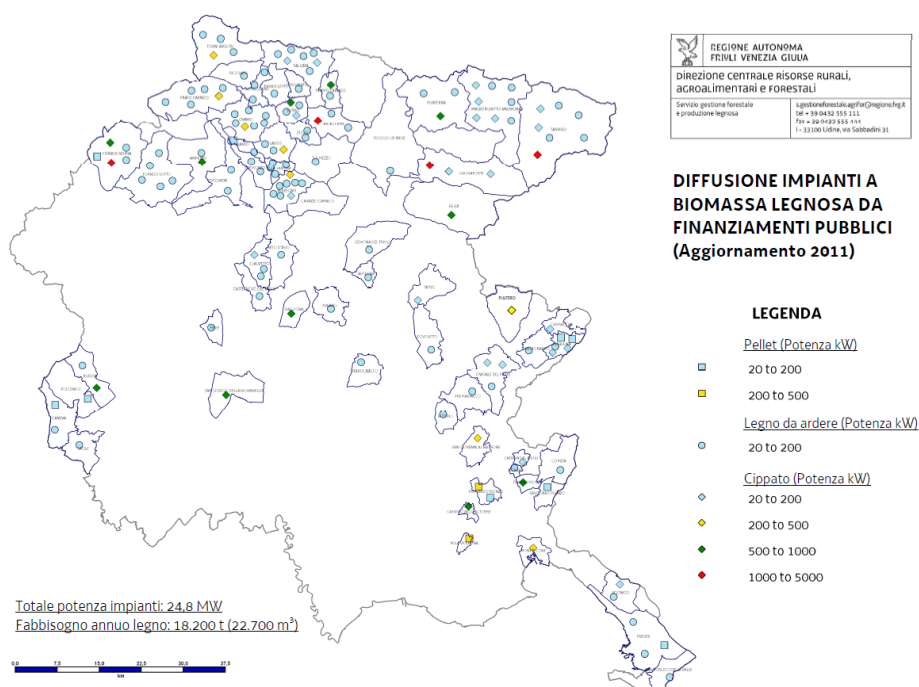
Fonte: elaborazioni CETA

Sintesi dei dati di produzione di FER-C Friuli Venezia Giulia 2011

FER-C	Energia prodotta [Ktep]
Calore derivato	1,06
Solare termico	3,15
Biomasse	220,28
Fonte aerotermica, geotermica e idrotermica	1,10
Biometano e biogas immesso in rete	0,00
Totale regione FVG	225,59

Fonte: elaborazioni CETA

Impianti a biomassa, Friuli Venezia Giulia 2011



Fonte: RAFVG

