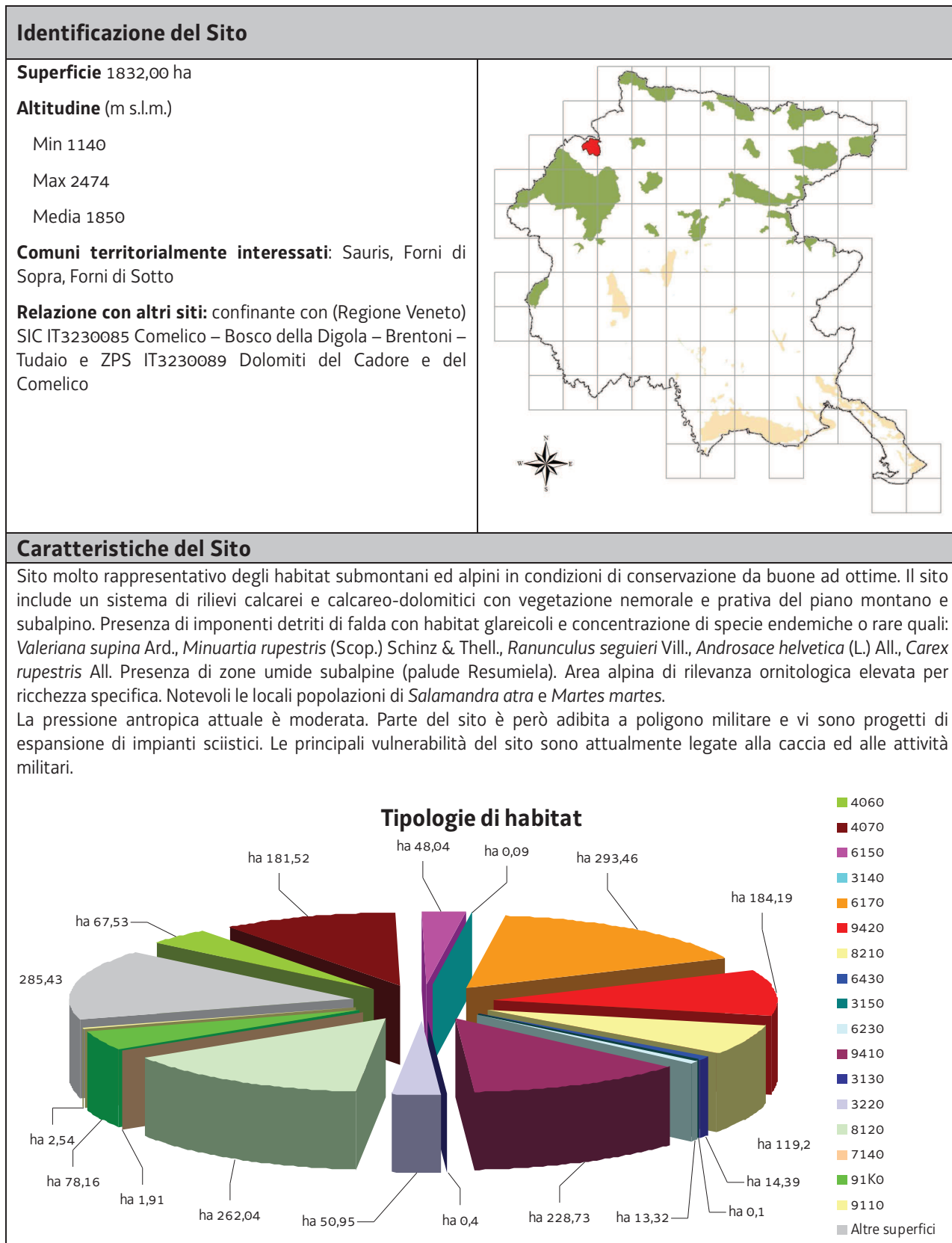


SITO IT3320007 Monti Bivera e Clapsavon



SIC IT3320007 Monti Bivera e Clapsavon

Nel SIC si applicano anche le "Misure di conservazione trasversali" e le norme di tutela di cui al paragrafo "Normativa di riferimento" conferenti con il SIC

MISURE DI CONSERVAZIONE PER HABITAT

HABITAT D'ACQUA DOLCE		
3130 Acque stagnanti, da oligotrofe a mesotrofe, con vegetazione dei <i>Littorelletea uniflorae</i> e/o degli <i>Isoëto-Nanojuncetea</i>		
3140 Acque oligomesotrofe calcaree con vegetazione bentonica di <i>Chara</i> spp.		
3150 Laghi eutrofici naturali con vegetazione del tipo <i>Magnopotamion</i> o <i>Hydrocharition</i>		
3220 Fiumi alpini con vegetazione riparia erbacea		
Allegato: I della Direttiva 92/43/CEE		
Principali caratteristiche		
3130: habitat piuttosto effimeri caratterizzati da piccole pozze, fanghi, sponde lacustri in cui si alternano periodi di imbibizione e periodi di disseccamento		
3140: distese d'acqua dolce di varie dimensioni e profondità, nelle quali le Caroficee costituiscono popolazioni esclusive, più raramente mescolate con fanerogame		
3150: habitat lacustri, palustri e di acque stagnanti eutrofiche ricche di basi con vegetazione dulciacquicola idrofita		
3220: habitat tipici dei greti, soggetti a rimaneggiamenti naturali e non, dei torrenti, costituiti prevalentemente da ghiaie o ciottoli		
Tipologia		PRGC
RE	Divieto dell'uso di fertilizzanti chimici, prodotti fitosanitari, ammendanti e di spargimento liquami o altre sostanze organiche entro una fascia di rispetto dall'habitat secondo quanto disposto dal regime di condizionalità o regolamentato dall'ente gestore del Sito, salvo che per motivi igienico-sanitari	NO
RE	Divieto di ogni forma di fertilizzazione azotata	NO
GA	Realizzazione di periodici interventi di sfalcio e asportazione delle biomasse vegetali elofitiche	NO
GA	Adozione di un protocollo unitario di manutenzione e gestione dei corsi d'acqua e della rete scolante	NO

LANDE E ARBUSTETI TEMPERATI		
4060 Lande alpine e boreali		
4070* Boscaglie di <i>Pinus mugo</i> e <i>Rhododendron hirsutum</i> (<i>Mugo-Rhododendretum hirsuti</i>)		
Allegato: I della Direttiva 92/43/CEE		
Principali caratteristiche		
4060: ambiente caratterizzato da substrati sia acidi che calcarei colonizzati da arbusti di piccole dimensioni o prostrati, tipici della fascia alpina, subalpina ed altimontana. Formazioni zonali presenti oltre il limite del bosco e stadi di incespugliamento di pascoli abbandonati		
4070*: habitat caratteristico del piano subalpino e alpino su substrato carbonatico, contraddistinto dalla dominanza di <i>Pinus mugo</i> in associazione con <i>Rhododendron</i> sp. Vi sono ampie digitazioni nel piano montano qualora l'erosione ne faciliti la discesa		
Tipologia		PRGC

RE	Divieto di ogni forma di fertilizzazione azotata	NO
RE	Divieto di realizzare nuovi impianti selvicolturali	SI
GA	4060: mantenimento o ampliamento delle brughiere e diradamento delle specie arboreo/arbustive	NO

FORMAZIONI ERBOSE NATURALI E SEMINATURALI

6150 Formazioni erbose boreo-alpine silicee

6170 Formazioni erbose calcicole alpine e subalpine

6230* Formazioni erbose a *Nardus*, ricche di specie, su substrato siliceo delle zone montane (e delle zone submontane dell'Europa continentale)

6430 Bordure planiziali, montane e alpine di megaforie idrofile

Allegato: I della Direttiva 92/43/CEE

Principali caratteristiche

6150: habitat delle praterie alpine che si sviluppa per lo più su substrati acidi o acidificati

6170: praterie che si sviluppano su suoli calcarei o ricchi in basi dal piano altimontano a quello alpino

6230*: praterie acidofile secondarie dominate da *Nardus stricta*, *Viola canina*, *Calluna vulgaris*

6430: ambiente caratterizzato da vegetazioni ad alte erbe che si sviluppano su substrati a forte contenuto idrico e ricchi in nutrienti; sono presenti lungo i corsi d'acqua e talora costituiscono l'orlo di boschi palustri; sono qui inclusi anche le formazioni a megaforie mesofile del piano subalpino

Tipologia		PRGC
RE	La fertilizzazione azotata è disciplinata dal regolamento sull'utilizzazione agronomica dei fertilizzanti azotati (DPRReg. 3/2013)	NO
RE	6430: divieto di attività di drenaggio e di modifica sostanziale del reticolo idrico non direttamente funzionali alla gestione del SIC; sono fatti salvi gli interventi di ordinaria manutenzione del reticolo idrico	NO
RE	Mantenimento dell'attività di pascolo purché non causi degrado o alterazione degli habitat pratici	NO
GA	Sfalcio regolare da associarsi alle attività di pascolo nella fascia montana di bassa quota, recupero e gestione delle aree aperte a vegetazione erbacea, delle aree a prato pascolo e dell'attività tradizionale di coltivazione dei prati magri di media montagna	NO
GA	6430: eliminazione progressiva di tutti i presidi drenanti di origine antropica (scoline, punti di captazione ecc.) e mantenimento di eventuali canali scolanti a bassa profondità rispetto al piano campagna (20-30 cm)	NO

TORBIERE ALTE, TORBIERE BASSE E PALUDI BASSE

7140 Torbiere di transizione e instabili

Allegato: I della Direttiva 92/43/CEE

Principali caratteristiche

Si sviluppano in diverse condizioni climatiche e topografiche senza la formazione di alti cumuli di sfagni

Tipologia		PRGC
RE	Divieto di realizzare nuovi impianti selvicolturali	SI
RE	Divieto di attività di drenaggio e di modifica sostanziale del reticolo idrico non direttamente funzionali alla gestione del SIC; sono fatti salvi gli interventi di ordinaria manutenzione del	NO

	reticolo idrico	
RE	Divieto di dissodamento o qualsiasi intervento atto ad alterare il suolo, il cotico vegetale e la composizione floristica dell'habitat	NO
RE	Divieto di ogni forma di fertilizzazione azotata	NO
RE	Divieto di estrazione della torba, salvo che per esigenze direttamente funzionali alla gestione del SIC	NO
GA	Eliminazione progressiva di tutti i presidi drenanti di origine antropica (scoline, punti di captazione, ecc.) e mantenimento di eventuali canali scolanti a bassa profondità rispetto al piano campagna (20-30 cm)	NO
GA	Realizzazione di interventi diretti per limitare o ridurre l'estensione del fragmiteto all'interno dell'habitat, compatibilmente alle esigenze ecologiche delle specie presenti	NO
GA	Definizione di una fascia di rispetto dell'habitat in cui vietare il pascolo/transito	NO

HABITAT ROCCIOSI E GROTTE

8120 Ghiaioni calcarei e scistocalcarei montani e alpini (*Thlaspietea rotundifolii*)

8210 Pareti rocciose calcaree con vegetazione casmofitica

Allegato: I della Direttiva 92/43/CEE

Principali caratteristiche

8120: popolamenti vegetali che si sviluppano su detriti (pietraie, ghiaioni, sfasciumi) di natura carbonatica

8210: popolamenti vegetali, per lo più casmofite, che si sviluppano su substrati rocciosi calcarei verticali

Tipologia		PRGC
RE	Divieto di ogni forma di fertilizzazione azotata	NO
GA	8210: redazione e sottoscrizione di un codice di autoregolamentazione per le associazioni speleologiche ed alpinistiche	NO

FORESTE

9110 Faggeti del *Luzulo-Fagetum*

91K0 Foreste illiriche di *Fagus sylvatica* (*Aremonio-Fagion*)

9410 Foreste acidofile montane e alpine di *Picea* (*Vaccinio-Piceetea*)

9420 Foreste alpine di *Larix decidua* e/o *Pinus cembra*

Allegato: I della Direttiva 92/43/CEE

Principali caratteristiche

9110: boschi dominati dal faggio che si sviluppano su suoli acidi evoluti

91K0: foreste di faggio a forte caratterizzazione illirica che crescono su substrati carbonatici da molto primitivi a mediamente evoluti; sono presenti dal piano submontano fino a quello subalpino inferiore dove, nelle Prealpi costituiscono la vegetazione nemorale terminale; sono qui riferite anche le formazioni miste di faggio e carpino nero e quelle con abete rosso dei suoli dolomitici

9410: foreste ad abete rosso presenti su substrati silicei o calcarei acidificati (moder)

9420: habitat presente sul territorio regionale e rappresentato dai lariceti primari calcifili; i lariceti primari sono piuttosto rari e concentrati su pendii acclivi dei rilievi carbonatici

Tipologia		PRGC
-----------	--	------

RE	È vietata la rinnovazione artificiale, se non per specifiche esigenze di ricostituzione/rinaturalizzazione/perpetuazione della compagine arborea da attuare con specie autoctone e coerenti con la composizione dell'habitat	NO
RE	Divieto di eseguire interventi selvicolturali secondo principi diversi dalla selvicoltura naturalistica di cui alla L.R. 9/2007; in vista di un dichiarato rischio di emergenza, si può provvedere all'autorizzazione di interventi o progetti eventualmente in contrasto con tale misura, in ogni caso previa verifica preliminare di significatività dell'incidenza	NO
RE	Divieto di ogni forma di fertilizzazione azotata	NO
GA	Individuazione di "aree forestali di elevato valore naturalistico" da destinare alla libera evoluzione (art. 67 della L.R. 9/2007)	SI
GA	Prove pilota e sperimentazioni per il controllo e contenimento delle specie erbacee, arbustive e arboree invasive o alloctone	NO
GA	Definizione e applicazione di modelli colturali di riferimento, di trattamenti selvicolturali e di interventi selvicolturali idonei alla rinnovazione e conservazione della perpetuità degli habitat e realizzazione di aree dimostrative/sperimentali permanenti	NO
GA	L'Amministrazione regionale tramite i suoi uffici competenti in materia idraulica segnala al soggetto gestore del Sito situazioni in cui la presenza di habitat boschivi determina condizione di rischio idraulico tali da necessitare interventi preventivi; l'ente gestore del Sito definisce le modalità di intervento e ogni altra azione compensativa atta a garantire la coerenza globale della rete Natura 2000	NO

SIC IT3320007 Monti Bivera e Clapsavon

MISURE DI CONSERVAZIONE PER SPECIE VEGETALI

Oltre alle sotto elencate misure di conservazione per le singole specie valgono le misure individuate per i singoli habitat in cui la specie è potenzialmente presente nel SIC

CAMPANULACEE		
1749 <i>Physoplexis comosa</i> (L.) Schur. (Raponzolo di roccia)		
Allegato: IV della Direttiva 92/43/CEE		
Principali esigenze ecologiche Fessure di rupi calcareo-dolomitiche umide ed in ombra al di sopra dei 1400 m		
Tipologia		PRGC
RE	Divieto di raccolta, salvo provvedimenti di deroga previsti dalle vigenti disposizioni comunitarie, nazionali e regionali	NO
	Habitat in cui la specie è potenzialmente presente nel SIC Pareti rocciose calcaree con vegetazione casmofitica (8210)	

ORCHIDACEE		
1902 <i>Cypripedium calceolus</i> L. (Scarpetta di Venere)		
Allegato: II e IV della Direttiva 92/43/CEE		
Principali esigenze ecologiche Grande orchidacea che vive in numerosi habitat alpini, anche se la sua distribuzione è piuttosto frammentaria ed articolata in FVG		
Tipologia		PRGC
RE	Divieto di raccolta, salvo provvedimenti di deroga previsti dalle vigenti disposizioni comunitarie, nazionali e regionali	NO
GA	Mantenimento od ampliamento di radure mediante decespugliamento manuale o meccanico	NO
	Habitat in cui la specie è potenzialmente presente nel SIC Lande alpine e boreali (4060), Boscaglie di <i>Pinus mugo</i> e <i>Rhododendron hirsutum</i> (Mugo- <i>Rhododendretum hirsuti</i>) (4070*)	

SIC IT3320007 Monti Bivera e Clapsavon

MISURE DI CONSERVAZIONE PER SPECIE ANIMALI

Oltre alle sotto elencate misure di conservazione per le singole specie valgono le misure individuate per i singoli habitat in cui la specie è potenzialmente presente nel SIC

FALCONIFORMI		
<p>A072 <i>Pernis apivorus</i> (Falco pecchiaiolo)</p> <p>A078 <i>Gyps fulvus</i> (Grifone)</p> <p>A080 <i>Circaetus gallicus</i> (Biancone)</p> <p style="text-align: right;">A091 <i>Aquila chrysaetos</i> (Aquila reale)</p> <p style="text-align: right;">A103 <i>Falco peregrinus</i> (Falco pellegrino)</p>		
Allegato: I della Direttiva 2009/147/CE		
<p>Principali esigenze ecologiche</p> <p><i>Pernis apivorus</i>: migratrice regolare e nidificante in Regione; predilige boschi planiziali e foreste con ampie radure; nidifica in boschi con scarso disturbo antropico</p> <p><i>Gyps fulvus</i>: migratrice regolare, sedentaria e nidificante in Regione; la sua presenza è legata alla presenza di pareti rocciose per la nidificazione e carcasse di grandi animali per l'alimentazione</p> <p><i>Circaetus gallicus</i>: migratrice regolare e nidificante in Regione; predilige climi caldi e relativamente asciutti, favorevoli ai rettili di cui si ciba, nidifica quasi sempre su alberi</p> <p><i>Aquila chrysaetos</i>: sedentaria e nidificante, migratrice e svernante irregolare in Regione; è legata ad aree montuose con ambienti aperti (prati e pascoli), nidifica in pareti rocciose</p> <p><i>Falco peregrinus</i>: sedentaria, nidificante, migratrice regolare e svernante in Regione, legata a pareti rocciose verticali di buona estensione orizzontale e verticale, esposte a sud, a quote non particolarmente elevate, in ambienti ricchi di prede (anche vicino centri urbani)</p>		
Tipologia		PRGC
RE	Obbligo di conservazione degli alberi notevoli e delle vecchie siepi, individuati dall'ente gestore del Sito	NO
RE	<i>Gyps fulvus</i> , <i>Aquila chrysaetos</i> e <i>Falco peregrinus</i> : nelle aree comprese entro 500 m dai siti idonei alla nidificazione individuati dall'ente gestore del Sito, divieto di arrampicata libera o attrezzata e qualunque altra forma di disturbo, limitatamente ai periodi sensibili	NO
GA	Mantenimento di aree aperte, quali radure, pascoli e prati da sfalcio all'interno e nei pressi delle aree forestali, anche attraverso attività agrosilvopastorali tradizionali, quali la pastorizia, la monticazione e lo sfalcio	NO
GA	Analisi degli aspetti legati al rilascio in situ delle carcasse degli animali selvatici da parte del Piano di gestione, nel rispetto delle norme sanitarie vigenti	NO
	Habitat in cui la specie è potenzialmente presente nel SIC	
	Acque correnti (cod. 3220), Formazioni erbose (6150, 6170, 6230*), Praterie umide (cod. 6430), Ghiaioni (8120), Pareti rocciose (8210), Foreste (cod. 9110, 91K0, 9410, 9420)	

STRIGIFORMI		
<p>A215 <i>Bubo bubo</i> (Gufo reale)</p> <p>A217 <i>Glaucidium passerinum</i> (Civetta nana)</p> <p>A223 <i>Aegolius funereus</i> (Civetta capogrosso)</p>		
Allegato: I della Direttiva 2009/147/CE		

Principali esigenze ecologiche		
<i>Bubo bubo</i> : sedentaria, nidificante migratrice irregolare, occupa prevalentemente pareti rocciose con basso disturbo antropico		
<i>Aegolius funereus</i> e <i>Glaucidium passerinum</i> : sedentarie, nidificanti e migratrici irregolari in Regione, specie di ambienti forestali montani ad alto fusto, a composizione mista, presenza favorita da altre specie (picchi) per i siti di nidificazione		
Tipologia		PRGC
RE	<i>Bubo bubo</i> : nelle aree comprese entro 500 m dai siti idonei alla nidificazione individuati dall'ente gestore del Sito, divieto di arrampicata libera o attrezzata e qualunque altra forma di disturbo, limitatamente ai periodi sensibili	NO
GA	Individuazione di "aree forestali ad elevato valore naturalistico" (art. 67 L.R. 9/2007), da lasciare a libera evoluzione in relazione alla presenza dei siti di riproduzione	SI
GA	Rilascio a terra di 2-3 alberi/ha, con diametro uguale o superiore a quello medio del soprassuolo, (escluse conifere, Robinia, Olmo e Carpino nero qualora morto in piedi in zone con evidenti infestazioni fungine) Rilascio in piedi di almeno 4-5 alberi/ha morti, o deperienti, con cavità e con diametro uguale o superiore a quello medio del soprassuolo Rilascio di almeno 4-5 alberi/ha da non destinare al taglio	NO
GA	Conservare, localmente, spessine di peccio e larice negli ambienti aperti a pascolo e sommitali	NO
GA	Mantenimento di aree aperte, quali radure, pascoli e prati da sfalcio all'interno e nei pressi delle aree forestali, anche attraverso attività agrosilvopastorali tradizionali, quali la pastorizia, la monticazione e lo sfalcio	NO
GA	<i>Glaucidium passerinum</i> , <i>Aegolius funereus</i> : rilascio degli esemplari arborei con nidificazioni accertate dall'ente gestore del Sito	NO
	Habitat in cui la specie è potenzialmente presente nel SIC <i>Bubo bubo</i> : Acque correnti (cod. 3220), Formazioni erbose (6230*), Praterie umide (cod. 6430), Pareti rocciose (8210) <i>Glaucidium passerinum</i> : Foreste di conifere mature (9410, 9420) <i>Aegolius funereus</i> : Foreste (9110, 91K0, 9410, 9420)	

GALLIFORMI

A104 *Bonasa bonasia* (Francolino di monte)

A108 *Tetrao urogallus* (Gallo cedrone)

A408 *Lagopus mutus helveticus* (Pernice bianca)

A409 *Tetrao tetrix tetrix* (Fagiano di monte)

A412 *Alectoris graeca saxatilis* (Coturnice)

Allegato: I e II B della Direttiva 2009/147/CE (*Bonasa bonasia* e *Tetrao tetrix tetrix*), I II B e III B (*Tetrao urogallus*), I II A e III B (*Lagopus mutus helveticus*), I e II A (*Alectoris graeca saxatilis*)

Principali esigenze ecologiche

Bonasa bonasia: sedentaria e nidificante, preferisce tratti maturi di foreste, con grandi alberi, radure e sottobosco diversificato

Tetrao urogallus: sedentaria e nidificante, preferisce boschi maturi strutturati e diversificati con ricco sottobosco per l'alimentazione e la difesa dai predatori

Lagopus mutus helveticus: sedentaria e nidificante, durante la riproduzione frequenta vegetazione di ghiaie lungamente innestate, praterie acidofile e arbusteti nani di fasce altimetriche elevate, superiori ai 1800 m

<i>Tetrao tetrix tetrix</i> : sedentaria e nidificante, occupa ambienti di transizione tra foresta e brughiere, prati o steppe		
<i>Alectoris graeca saxatilis</i> : sedentaria e nidificante, vive tra il limite della vegetazione arborea e il limite della neve, preferendo comunque aree soleggiate e poco umide		
Tipologia		PRGC
RE	<i>Lagopus mutus helveticus</i> : sospensione del prelievo venatorio sino a che non si siano ristabilite popolazioni vitali sufficientemente consistenti	NO
RE	<i>Tetrao tetrix tetrix</i> , <i>Alectoris graeca saxatilis</i> : sospensione del prelievo venatorio qualora il successo riproduttivo (SR) risulti inferiore a 1,5. La valutazione annuale del SR è basata su censimenti periodici e standardizzati, coordinati a livello tecnico dalla Regione	NO
GA	Individuazione di "aree forestali ad elevato valore naturalistico" (art. 67 L.R. 9/2007), da lasciare a libera evoluzione in relazione alla presenza dei siti di riproduzione	SI
GA	Mantenimento delle formazioni cespugliate e arbustive con dominanza di essenze fruticose	NO
GA	<i>Tetrao urogallus</i> : mantenimento o creazione di aree idonee ad ospitare arene di canto	NO
GA	<i>Tetrao urogallus</i> : conservazione di piante ad alto fusto	NO
GA	<i>Tetrao tetrix tetrix</i> : creazione e mantenimento di aree aperte e spazi ecotonali, soprattutto nelle mughete e nelle formazioni cespugliose subalpine	NO
GA	<i>Alectoris graeca saxatilis</i> : ripristino di aree a pascolo in fase di imboschimento spontaneo in aree ecotonali, sfalcio dei prati e mantenimento dei pascoli e praterie secondarie	NO
GA	<i>Tetrao tetrix tetrix</i> , <i>Alectoris graeca saxatilis</i> : identificazione tramite contrassegno dei prelievi	NO
GA	<i>Tetrao tetrix tetrix</i> , <i>Alectoris graeca saxatilis</i> : assegnazione nominale dei capi ai cacciatori	NO
	Habitat in cui la specie è potenzialmente presente nel SIC <i>Bonasa bonasia</i> : Foreste (9110, 91K0, 9410) <i>Tetrao urogallus</i> : Foreste (9110, 91K0, 9410, 9420) <i>Lagopus mutus helveticus</i> : Formazioni erbose (6150, 6170) <i>Tetrao tetrix tetrix</i> : Lande (4060, 4070*), Formazioni erbose (6230*), Praterie umide (6430), Foreste (9410, 9420) <i>Alectoris graeca saxatilis</i> : Formazioni erbose (6170, 6230*)	

PICIFORMI

A234 <i>Picus canus</i> (Picchio cenerino)		
A236 <i>Dryocopus martius</i> (Picchio nero)		
A241 <i>Picoides tridactylus</i> (Picchio tridattilo)		
Allegato: I della Direttiva 2009/147/CE		
Principali esigenze ecologiche		
<i>Picus canus</i> : in Regione è sedentaria nidificante, migratrice irregolare, fino a 2000 m, in boschi radi (lariceti, peccete rade), in boschi riparali a quote più basse		
<i>Dryocopus martius</i> : in Regione è sedentaria, nidificante, migratrice regolare e svernante, frequenta prevalentemente i boschi e le foreste dell'alta pianura e montane, dove nidifica in grossi alberi; di rilievo, in Regione, l'utilizzo per la nidificazione dei pioppeti maturi fino quasi al livello del mare		
<i>Picoides tridactylus</i> : sedentaria, nidificante, migratrice irregolare in Regione, occupa boschi radi costituiti quasi esclusivamente da conifere mature, prevalentemente a quote elevate		
Tipologia		PRGC

GA	Rilascio a terra di 2-3 alberi/ha, con diametro uguale o superiore a quello medio del soprassuolo, (escluse conifere, Robinia, Olmo e Carpino nero qualora morto in piedi in zone con evidenti infestazioni fungine)	NO
	Rilascio in piedi di almeno 4-5 alberi/ha morti, o deperienti, con cavità e con diametro uguale o superiore a quello medio del soprassuolo	
	Rilascio di almeno 4-5 alberi/ha da non destinare al taglio	
	Rilascio degli esemplari arborei con nidificazioni accertate dall'ente gestore del Sito	
GA	Conservazione dei pioppeti naturali mediante la tutela di appezzamenti di almeno 5-10 ha lungo le aste fluviali	NO
GA	Individuazione di "aree forestali ad elevato valore naturalistico" (art. 67 L.R. 9/2007), da lasciare a libera evoluzione in relazione alla presenza dei siti di riproduzione	SI
	Habitat in cui la specie è potenzialmente presente nel SIC <i>Picus canus</i> , <i>Picoides tridactylus</i> : Foreste (9410, 9420) <i>Dryocopus martius</i> : Foreste mature (9110, 91K0, 9410, 9420)	

PASSERIFORMI

A338 *Lanius collurio* (Averla piccola)

Allegato: I della Direttiva 2009/147/CE

Principali esigenze ecologiche

Migratrice regolare e nidificante, localizzata in Regione; occupa aree aperte o semi-aperte, come zone ad agricoltura estensiva, pascoli, praterie arbustate e ampie radure, generalmente soleggiate, calde, prevalentemente asciutte o anche semi-aride

Tipologia		PRGC
GA	Interventi di miglioramento dell'habitat a canneto (<i>Phragmites</i> spp.) quali sfalci finalizzati alla diversificazione strutturale, al ringiovanimento, al mantenimento degli specchi d'acqua liberi, favorendo tagli a rotazione per parcelle ed evitando il taglio a raso	NO
GA	Mantenimento delle formazioni cespugliate e arbustive con dominanza di essenze fruticose	NO
GA	Mantenimento di aree aperte, quali radure, pascoli e prati da sfalcio, anche attraverso attività agrosilvopastorali tradizionali, quali la pastorizia, la monticazione e lo sfalcio	NO
GA	Applicazione di tecniche di sfalcio poco invasive (sfalcio centrifugo, barra d'involo) in aree di presenza anche potenziale della specie, individuate dall'ente gestore del Sito	NO
	Habitat in cui la specie è potenzialmente presente nel SIC Acque correnti (3220), Lande (4060)	

LEPIDOTTERI

1065 *Euphydryas aurinia*

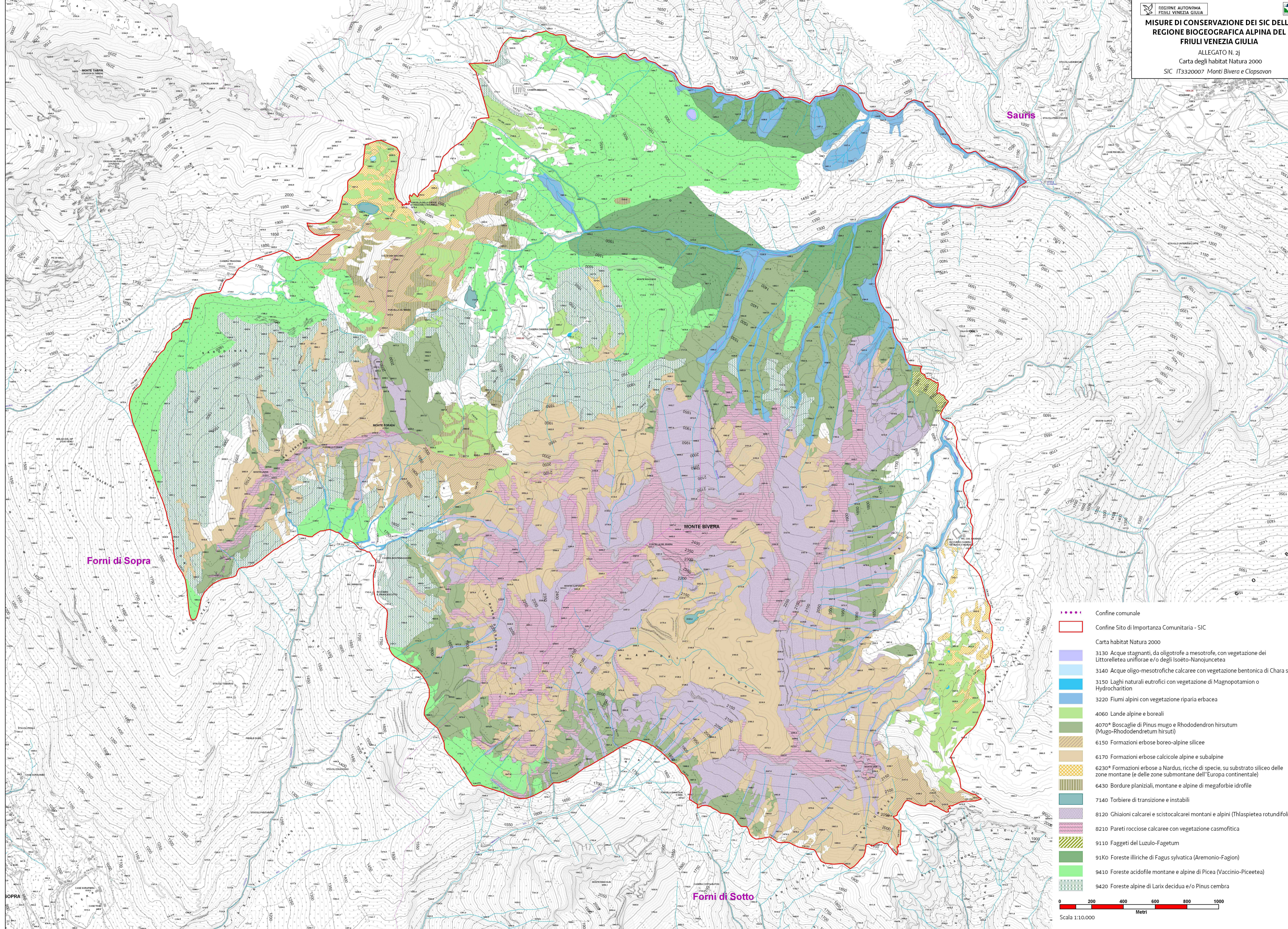
Allegato: II della Direttiva 92/43/CEE

Principali esigenze ecologiche

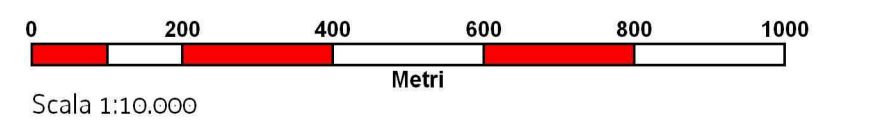
Specie legata a formazioni aperte, dai prati umidi su substrato acido o neutro, alle brughiere e alle praterie su calcare

Tipologia		PRGC
RE	Divieto di qualsiasi forma di cattura o uccisione deliberata di esemplari di tali specie nell'ambiente naturale, salvo provvedimenti di deroga previsti dalle vigenti disposizioni comunitarie, nazionali e regionali	NO

	Habitat in cui la specie è potenzialmente presente nel SIC Formazioni erbose (6150, 6170, 6230*), Praterie umide (6430), Torbiere acide (7140)	
--	---	--



- Confine comunale
 - ▭ Confine Sito di Importanza Comunitaria - SIC
- Carta habitat Natura 2000
- ▭ 3130 Acque stagnanti, da oligotrofo a mesotrofo, con vegetazione dei Littorelletea uniflorae e/o degli Isoëto-Nanojuncetea
 - ▭ 3140 Acque oligo-mesotrofe calcaree con vegetazione bentonica di Chara spp.
 - ▭ 3150 Laghi naturali eutrofici con vegetazione di Magnopotamion o Hydrocharition
 - ▭ 3220 Fiumi alpini con vegetazione riparia erbacea
 - ▭ 4060 Lande alpine e boreali
 - ▭ 4070* Boschiglie di Pinus mugo e Rhododendron hirsutum (Mugo-Rhododendretum hirsuti)
 - ▭ 6150 Formazioni erbose boreo-alpine silicee
 - ▭ 6170 Formazioni erbose calcicole alpine e subalpine
 - ▭ 6230* Formazioni erbose a Nardus, ricche di specie, su substrato siliceo delle zone montane (e delle zone submontane dell'Europa continentale)
 - ▭ 6430 Bordure pianziali, montane e alpine di megaforbie idrofile
 - ▭ 7140 Torbiere di transizione e instabili
 - ▭ 8120 Ghiaioni calcarei e scistolcalerei montani e alpini (Thlaspietea rotundifolii)
 - ▭ 8210 Pareti rocciose calcaree con vegetazione casmofitica
 - ▭ 9110 Faggeti del Luzulo-Fagetum
 - ▭ 91K0 Foreste illiriche di Fagus sylvatica (Aremonio-Fagion)
 - ▭ 9410 Foreste acidofile montane e alpine di Picea (Vaccinio-Piceetea)
 - ▭ 9420 Foreste alpine di Larix decidua e/o Pinus cembra



**MISURE DI CONSERVAZIONE DEI SIC DELLA
REGIONE BIOGEOGRAFICA CONTINENTALE
DEL FRIULI VENEZIA GIULIA**

Carta di localizzazione della misura RE
"Divieto di utilizzo di munizionamento a pallini di piombo"

ALLEGATO N. 3d

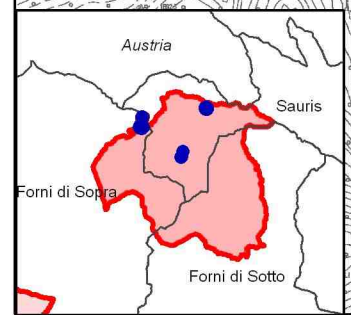
SIC IT3320007 - Monti Bivera e Clapsavon





Austria

Sauris

Forni di Sopra

Forni di sotto



	Zona Umida
	Fascia di divieto
	Limite SIC
	Limite comunale

Scala 1:10.000