

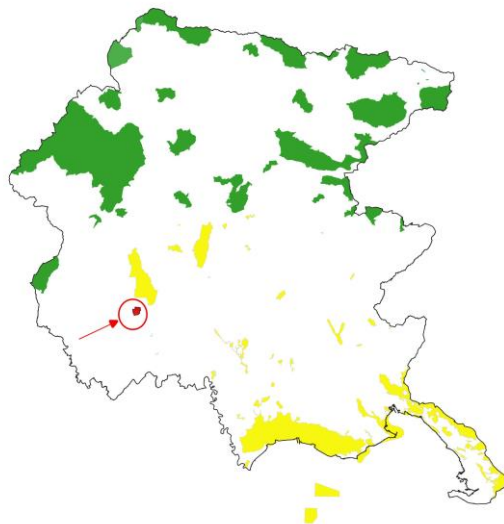
## ZSC IT3310010 Risorgive del Vinchiaruzzo

### Identificazione del Sito

**Superficie:** 261,0 ha

**Comuni territorialmente interessati:** Cordenons

**Relazione con altri siti:** incluso in ZPS IT3311001  
Magredi di Pordenone



### Caratteristiche del Sito

Il sito è formato da alluvioni recenti con falda freatica emergente in cui si sono sviluppati numerosi habitat igrofilo quali boschi ad ontano e a salice bianco, molinieti, cladieti, torbiere basse alcaline e pozze e rii con abbondante vegetazione acquatica. Il livello della falda è stato abbassato in seguito ad opere di canalizzazione e bonifica e l'uso agricolo è dominante attorno al sito e anche al suo interno non mancano aree con questo utilizzo.

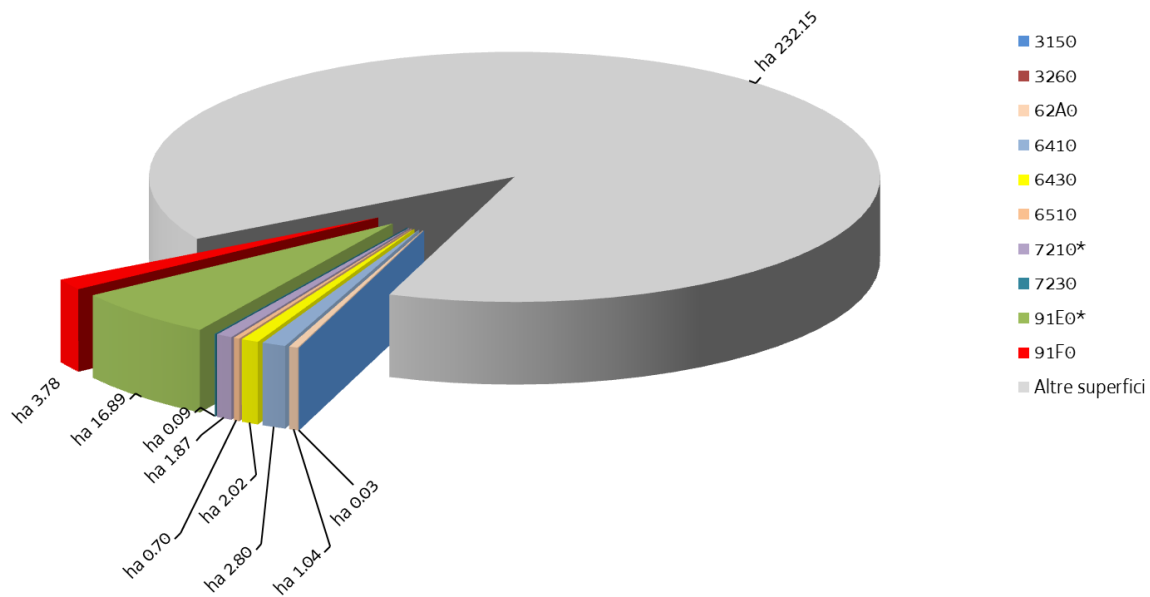
Nel sito sono presenti lembi di vegetazione umida e prati umidi, lembi di boschetti igrofilo e vegetazione acquatica delle acque correnti. Sono presenti numerose specie vegetali rare quali *Euphrasia marchesetti*, *Gladiolus palustris*, *Senecio fontanicola*. Sono inoltre presenti numerose specie di uccelli legati alle zone umide interne.

Si segnala in modo particolare la presenza di *Circus pygargus* nidificante. Nell'area è ben diffuso *Austropotamobius pallipes*, che qui convive con *Cottus gobio* e *Lampreta zanandreae*. In queste zone umide di risorgiva sono ben diffusi *Triturus carnifex*, *Rana latastei*, *Emys orbicularis*, *Bombina variegata*.

*Zootoca vivipara ssp. carniolica* è abbastanza comune. Poco più a Est sono recentemente stati raccolti due esemplari di *Plecotus macrobullaris*. Nell'area delle risorgive del Vinchiaruzzo sono state recentemente rinvenute *Lycaena dispar* e *Coenonympha oedippus*, mentre nei dintorni di Zoppola è stato segnalato il rinvenimento di *Osmoderma eremita*.

Sono presenti 9 habitat di interesse comunitario di cui due prioritari (7210\* Paludi calcaree con *Cladium mariscus* e specie del *Caricion davallianae* e 91E0\* Foreste alluvionali di *Alnus glutinosa* e *Fraxinus excelsior* (*Alno-Padion*, *Alnion incanae*, *Salicion albae*).

### Tipologie di habitat



## ZSC IT3310010 Risorgive del Vinchiaruzzo

Nella ZSC si applicano anche le "Misure di conservazione trasversali" e le norme di tutela di cui al paragrafo "Normativa di riferimento" conferenti con la ZSC

### MISURE DI CONSERVAZIONE PER HABITAT

HABITAT D'ACQUA DOLCE		
3150 Laghi eutrofici naturali con vegetazione del tipo <i>Magnopotamion</i> o <i>Hydrocharition</i>		
3260 Fiumi delle pianure e montani con vegetazione del <i>Ranunculion fluitantis</i> e <i>Callitricho-Batrachion</i>		
Allegato: I della Direttiva 92/43/CEE		
Principali caratteristiche		
3150: habitat lacustri, palustri e di acque stagnanti eutrofiche ricche di basi con vegetazione dulciacquicola idrofitica		
3260: corsi d'acqua caratterizzati da vegetazione erbacea perenne formata da macrofite acquatiche a sviluppo prevalentemente subacqueo		
Tipologia		PRGC
<b>RE</b>	Divieto dell'uso di fertilizzanti chimici, prodotti fitosanitari, ammendanti e di spargimento liquami o altre sostanze organiche entro una fascia di rispetto dall'habitat secondo quanto disposto dal regime di condizionalità o regolamentato dal soggetto gestore del Sito, salvo che per motivi igienico-sanitari	NO
<b>RE</b>	Divieto di riduzione delle portate idriche e di realizzazione di attività di drenaggio in contrasto con la conservazione dell'habitat nelle aree identificate dal Piano di Gestione	NO
<b>RE</b>	Divieto di ogni forma di fertilizzazione azotata	NO
<b>GA</b>	Realizzazione di periodici interventi di sfalcio e asportazione delle biomasse vegetali elofitiche	NO
<b>GA</b>	Adozione di un protocollo unitario di manutenzione e gestione dei corsi d'acqua e della rete scolante	NO

FORMAZIONI ERBOSE NATURALI E SEMINATURALI		
62A0 Formazioni erbose secche della regione submediterranea orientale ( <i>Scorzoneratalia villosae</i> )		
6410 Praterie con <i>Molinia</i> su terreni calcarei, torbosi o argilloso-limosi ( <i>Molinion caeruleae</i> )		
6430 Bordure planiziali, montane e alpine di megafornie idrofile		
6510 Praterie magre da fieno a bassa altitudine ( <i>Alopecurus pratensis</i> , <i>Sanguisorba officinalis</i> )		
Allegato: I della Direttiva 92/43/CEE		
Principali caratteristiche		
62A0: praterie e pascoli su suoli carbonatici di origine prevalentemente secondaria ed un tempo condizionate dal pascolamento; si sviluppano da suoli molto primitivi sino a suoli potenti		
6410: praterie che si sviluppano in presenza di elevata disponibilità idrica su suoli sia torbosi che minerali, dalla fascia planiziale a quella montana; si tratta di formazione oligo-mesotrofiche, legate allo sfalcio		
6430: ambiente caratterizzato da vegetazioni ad alte erbe che si sviluppano su substrati a forte contenuto idrico e ricchi in nutrienti; sono presenti lungo i corsi d'acqua e talora costituiscono l'orlo di boschi palustri; sono qui inclusi anche le formazioni a megafornie mesofile del piano subalpino		
6510: prati da mesici a pingui, regolarmente falciati e concimati in modo non intensivo, floristicamente ricchi, distribuiti dalla pianura alla fascia montana inferiore, riferibili all'alleanza <i>Arrhenatherion</i> ; si includono anche prato-pascoli con affine composizione floristica; sono comunità legate a pratiche agronomiche non intensive (concimazioni e sfalci)		
Tipologia		PRGC

<b>RE</b>	Divieto di realizzare nuovi impianti selvicolturali	SI
<b>RE</b>	La fertilizzazione azotata è disciplinata dal regolamento sull'utilizzazione agronomica dei fertilizzanti azotati (DPRReg. 3/2013)	NO
<b>RE</b>	62A0: divieto di allevamento allo stato brado dei suini; il pascolo è ammesso a rotazione purché non vi sia danneggiamento del cotico erboso	NO
<b>RE</b>	6410, 6430: divieto di attività di drenaggio e di modifica sostanziale del reticolo idrico non direttamente funzionali alla gestione della ZSC; sono fatti salvi gli interventi di ordinaria manutenzione del reticolo idrico	NO
<b>GA</b>	Mantenimento dell'attività di pascolo purché non causi degrado o alterazione degli habitat pratici	NO
<b>GA</b>	62A0: decespugliamento periodico (almeno ogni 3 anni) da effettuarsi tra 1 agosto e 15 febbraio, con eventuale asporto della biomassa	NO
<b>GA</b>	62A0: interventi di ripristino, che includano il taglio delle specie arboree e arbustive, l'esbosco integrale della biomassa ottenuta, l'utilizzo di sementi di specie erbacee tipiche dell'habitat 62A0 (anche tramite l'impiego di fiorume ottenuto dallo sfalcio delle aree interessate dall'habitat 62A0) per il ripristino del cotico erboso, ove necessario	NO
<b>GA</b>	6410, 6430: eliminazione progressiva di tutti i presidi drenanti di origine antropica (scoline, punti di captazione ecc.) e mantenimento di eventuali canali scolanti a bassa profondità rispetto al piano campagna (20-30 cm)	NO

### TORBIERE ALTE, TORBIERE BASSE E PALUDI BASSE

7210\* Paludi calcaree con *Cladium mariscus* e specie del *Caricion davallianae*

7230 Torbiere basse alcaline

Allegato: I della Direttiva 92/43/CEE

Principali caratteristiche

7210\*: zone umide e torbiere basse di tipo alcalino

7230: si sviluppano su substrati con medio-alto apporto idrico, quali piccole sorgenti o suoli calcarei permanentemente imbibiti

Tipologia		PRGC
<b>RE</b>	Divieto di realizzare nuovi impianti selvicolturali	SI
<b>RE</b>	Divieto di attività di drenaggio e di modifica sostanziale del reticolo idrico non direttamente funzionali alla gestione della ZSC; sono fatti salvi gli interventi di ordinaria manutenzione del reticolo idrico	NO
<b>RE</b>	Divieto di dissodamento o qualsiasi intervento atto ad alterare il suolo, il cotico vegetale e la composizione floristica dell'habitat	NO
<b>RE</b>	Divieto di ogni forma di fertilizzazione azotata	NO
<b>RE</b>	Divieto di estrazione della torba, salvo che per esigenze direttamente funzionali alla gestione della ZSC	NO
<b>GA</b>	Eliminazione progressiva di tutti i presidi drenanti di origine antropica (scoline, punti di captazione, ecc.) e mantenimento di eventuali canali scolanti a bassa profondità rispetto al piano campagna (20-30 cm)	NO
<b>GA</b>	Realizzazione di interventi diretti per limitare o ridurre l'estensione del fragmiteto all'interno dell'habitat, compatibilmente alle esigenze ecologiche delle specie presenti	NO
<b>GA</b>	Definizione di una fascia di rispetto dell'habitat in cui vietare il pascolo/transito	NO

### FORESTE

91E0* Foreste alluvionali di <i>Alnus glutinosa</i> e <i>Fraxinus excelsior</i> ( <i>Alno-Padion</i> , <i>Alnion incanae</i> , <i>Salicion albae</i> )		
91F0 Foreste miste riparie di grandi fiumi a <i>Quercus robur</i> , <i>Ulmus laevis</i> e <i>Ulmus minor</i> , <i>Fraxinus excelsior</i> o <i>Fraxinus angustifolia</i> ( <i>Ulmenion minoris</i> )		
Allegato: I della Direttiva 92/43/CEE		
Principali caratteristiche		
91E0*: foreste alluvionali, ripariali e paludose di <i>Alnus</i> spp., <i>Fraxinus excelsior</i> e <i>Salix</i> spp. presenti lungo i corsi d'acqua o sulle rive dei bacini lacustri e in aree con ristagni idrici non necessariamente collegati alla dinamica fluviale; si sviluppano su suoli alluvionali spesso inondati o nei quali la falda idrica è superficiale		
91F0: boschi alluvionali e ripariali misti meso-igrofilo che si sviluppano lungo le rive dei grandi fiumi nei tratti medio-collinare e finale che, in occasione delle piene maggiori, sono soggetti a inondazione, in alcuni casi possono svilupparsi anche in aree depresse svincolati dalla dinamica fluviale; si sviluppano su substrati alluvionali limoso-sabbiosi fini; per il loro regime idrico sono dipendenti dal livello della falda freatica; rappresentano il limite esterno del "territorio di pertinenza fluviale"		
Tipologia		PRGC
<b>RE</b>	È vietata la rinnovazione artificiale, se non per specifiche esigenze di ricostituzione/rinaturalizzazione/perpetuazione della compagine arborea da attuare con specie autoctone e coerenti con la composizione dell'habitat	NO
<b>RE</b>	Divieto di eseguire interventi selvicolturali secondo principi diversi dalla selvicoltura naturalistica di cui alla L.R. 9/2007; in vista di un dichiarato rischio di emergenza, si può provvedere all'autorizzazione di interventi o progetti eventualmente in contrasto con tale misura, in ogni caso previa verifica preliminare di significatività dell'incidenza	NO
<b>RE</b>	Divieto di ogni forma di fertilizzazione azotata	NO
<b>RE</b>	Divieto di interventi di ripulitura dei corsi d'acqua che determinano danneggiamento e/o distruzione dell'habitat; in vista di un dichiarato rischio di emergenza, si può provvedere all'autorizzazione di interventi o progetti eventualmente in contrasto con tale misura, in ogni caso previa verifica preliminare di significatività dell'incidenza	NO
<b>GA</b>	Individuazione di "aree forestali di elevato valore naturalistico" da destinare alla libera evoluzione (art. 67 della L.R. 9/2007)	SI
<b>GA</b>	Prove pilota e sperimentazioni per il controllo e contenimento delle specie erbacee, arbustive e arboree invasive o alloctone	NO
<b>GA</b>	Definizione e applicazione di modelli colturali di riferimento, di trattamenti selvicolturali e di interventi selvicolturali idonei alla rinnovazione e conservazione della perpetuità degli habitat e realizzazione di aree dimostrative/sperimentali permanenti	NO
<b>GA</b>	L'Amministrazione regionale tramite i suoi uffici competenti in materia idraulica segnala al soggetto gestore del Sito situazioni in cui la presenza di habitat boschivi determina condizione di rischio idraulico tali da necessitare interventi preventivi; il soggetto gestore del Sito definisce le modalità di intervento e ogni altra azione compensativa atta a garantire la coerenza globale della rete Natura 2000	NO

## ZSC IT3310010 Risorgive del Vinchiaruzzo

### MISURE DI CONSERVAZIONE PER SPECIE VEGETALI

Oltre alle sotto elencate misure di conservazione per le singole specie valgono le misure individuate per i singoli habitat in cui la specie è potenzialmente presente nella ZSC

<b>IRIDACEE</b>		
4096 <i>Gladiolus palustris</i> Gaudin (Gladiolo palustre)		
Allegato: II e IV della Direttiva 92/43/CEE		
Principali esigenze ecologiche Specie piuttosto diffusa sul territorio regionale in quanto colonizza sia praterie umide che brometi evoluti		
Tipologia		PRGC
<b>RE</b>	Divieto di raccolta, salvo provvedimenti di deroga previsti dalle vigenti disposizioni comunitarie, nazionali e regionali	NO
	Habitat in cui la specie è potenzialmente presente nella ZSC  Formazioni erbose secche della regione submediterranea orientale ( <i>Scorzoneratalia villosae</i> ) (62A0), Praterie con <i>Molinia</i> su terreni calcarei, torbosi o argilloso-limosi ( <i>Molinion caeruleae</i> ) (6410), Torbiere basse alcaline (7230)	

<b>SCROFULARIACEE</b>		
1714 <i>Euphrasia marchesettii</i> Wettst. (Eufrosia di Marchesetti)		
Allegato: II e IV della Direttiva 92/43/CEE		
Principali esigenze ecologiche Specie caratteristica delle torbiere alcaline e delle stazioni più igrofile ed aperte delle praterie a <i>Molinia</i> della pianura e della fascia collinare		
Tipologia		PRGC
<b>RE</b>	Divieto di raccolta, salvo provvedimenti di deroga previsti dalle vigenti disposizioni comunitarie, nazionali e regionali	NO
	Habitat in cui la specie è potenzialmente presente nella ZSC  Praterie con <i>Molinia</i> su terreni calcarei, torbosi o argilloso-limosi ( <i>Molinion caeruleae</i> ) (6410), Paludi calcaree con <i>Cladium mariscus</i> e specie del <i>Caricion davallianae</i> (7210*), Torbiere basse alcaline (7230)	

## ZSC IT3310010 Risorgive del Vinchiaruzzo

### MISURE DI CONSERVAZIONE PER SPECIE ANIMALI

Oltre alle sotto elencate misure di conservazione per le singole specie valgono le misure individuate per i singoli habitat in cui la specie è potenzialmente presente nella ZSC

<b>CICONIFORMI</b>		
A022 <i>Ixobrychus minutus</i> (Tarabusino)	A027 <i>Egretta alba</i> (Airone bianco maggiore)	
A023 <i>Nycticorax nycticorax</i> (Nitticora)	A029 <i>Ardea purpurea</i> (Airone rosso)	
A024 <i>Ardeola ralloides</i> (Sgarza ciuffetto)	A030 <i>Ciconia nigra</i> (Cicogna nera)	
A026 <i>Egretta garzetta</i> (Garzetta)	A031 <i>Ciconia ciconia</i> (Cicogna)	
Allegato: I della Direttiva 2009/147/CE		
Principali esigenze ecologiche		
<p><i>Ixobrychus minutus</i>: migratrice regolare e nidificante nelle aree a canneto (<i>Phragmites</i> spp.); frequenta paludi, laghi con presenza di vegetazione acquatica prevalentemente nelle zone umide costiere</p> <p><i>Nycticorax nycticorax</i>, <i>Ardeola ralloides</i>, <i>Egretta garzetta</i>: nidificano in colonia, generalmente associate con altri aironi, su alberi e boschetti nei pressi di zone umide e con basso disturbo antropico; <i>Egretta garzetta</i> è più abbondante delle altre due specie ed è osservabile tutto l'anno in molte tipologie di zone umide, con prevalenza di quelle costiere; <i>Nycticorax nycticorax</i> e <i>Ardeola ralloides</i> sono scarse e localizzate come nidificanti; si alimentano in zone umide poco disturbate</p> <p><i>Egretta alba</i>: migratrice regolare e svernante, potrebbe nidificare in associazione con altri aironi su alberi e boschetti nei pressi di zone umide e con basso disturbo antropico; in migrazione e d'inverno frequenta le zone umide sia dolci che salmastre, ma molto spesso lo si vede anche in prati e campi arati</p> <p><i>Ardea purpurea</i>: migratore e nidificante in Regione; nidifica quasi esclusivamente sulla vegetazione bassa, in colonie solitamente monospecifiche, prevalentemente nei canneti alla foce dello Stella</p> <p><i>Ciconia nigra</i>: specie scarsa e migratrice in Regione; in migrazione si incontra nei pressi di zone umide aperte, ma anche su prati e campi arati</p> <p><i>Ciconia ciconia</i>: specie migratrice in Regione, nidifica con alcune coppie immesse; frequenta gli spazi aperti, zone umide, pascoli e prati irrigui, meglio se periodicamente sommersi, praterie igrofile, lagune e stagni con acqua bassa, ma anche campi coltivati</p>		
Tipologia		PRGC
<b>RE</b>	Divieto di tagliare alberi e arbusti ospitanti colonie riproduttive e dormitori utilizzati regolarmente ed individuati dal soggetto gestore del Sito	NO
<b>GA</b>	Interventi di miglioramento dell'habitat a canneto ( <i>Phragmites</i> spp.) quali sfalci finalizzati alla diversificazione strutturale, al ringiovanimento, al mantenimento degli specchi d'acqua liberi, favorendo tagli a rotazione per parcelle ed evitando il taglio a raso	NO
	<p>Habitat in cui la specie è potenzialmente presente nella ZSC</p> <p><i>Ardea purpurea</i>: Acque stagnanti (cod. 3150), Canneti (<i>Phragmites</i> sp., <i>Scirpus</i> sp.)</p> <p><i>Ixobrychus minutus</i>: Acque stagnanti (cod. 3150), Paludi basse calcaree (cod. 7210*, 7230), Foreste (cod. 91E0*), Canneti (<i>Phragmites</i> sp., <i>Scirpus</i> sp.)</p> <p><i>Nycticorax nycticorax</i>, <i>Ardeola ralloides</i>, <i>Egretta garzetta</i>, <i>Egretta alba</i>: Acque stagnanti (cod. 3150), Acque correnti (cod. 3260), Praterie umide (cod. 6410), Paludi basse calcaree (cod. 7210*, 7230), Foreste (cod. 91E0*, 91F0), Canneti (<i>Phragmites</i> sp., <i>Scirpus</i> sp.)</p> <p><i>Ciconia nigra</i>, <i>Ciconia ciconia</i>: Paludi basse calcaree (cod. 7210*, 7230), Praterie umide (cod. 6410), Foreste (cod. 91E0*), Canneti (<i>Phragmites</i> sp., <i>Scirpus</i> sp.)</p>	

## FALCONIFORMI

### Accipitridae

A072 *Pernis apivorus* (Falco pecchiaiolo)

A073 *Milvus migrans* (Nibbio bruno)

A081 *Circus aeruginosus* (Falco di palude)

A082 *Circus cyaneus* (Albanella reale)

A084 *Circus pygargus* (Albanella minore)

Allegato: I della Direttiva 2009/147/CE

#### Principali esigenze ecologiche

*Pernis apivorus*: migratrice regolare e nidificante in Regione; predilige boschi planiziali e foreste con ampie radure; nidifica in boschi con scarso disturbo antropico

*Milvus migrans*: migratrice regolare e nidificante in Regione; frequenta aree contigue a stagni, fiumi ecc. a quote medio-basse; si alimenta frequentemente presso discariche

*Circus aeruginosus*: migratore e nidificante in Regione; utilizza per la nidificazione aree umide dolci o salmastre con presenza di canneti estesi e poco disturbati; particolarmente importante per la specie è l'area delle foci dello Stella, dove nidifica su bassa vegetazione, generalmente in condizioni di substrato allagato, in porzioni di territorio dominato da formazioni ad elofite (*Phragmitetum*, *Typhetum* ecc.)

*Circus cyaneus*: migratrice regolare e svernante in Regione; frequenta aree aperte con vegetazione bassa, forma dei gruppi notturni che pernottano sul suolo negli ambienti con vegetazione erbacea alta

*Circus pygargus*: specie migratrice e nidificante in Regione, attualmente in contrazione; frequenta ambienti aperti sia in periodo riproduttivo sia in migrazione; spesso la si incontra nelle zone umide e ai loro margini, ma caccia in tutti gli ambienti aperti, sia naturali che coltivati; nidifica solitamente nella bassa vegetazione erbacea sia in ambienti umidi sia in zone più asciutte dove esistono incolti, ma sempre più spesso utilizza anche campi coltivati a cereali

Tipologia		PRGC
<b>RE</b>	Obbligo di conservazione degli alberi notevoli e delle vecchie siepi, individuati dal soggetto gestore del Sito	NO
<b>RE</b>	<i>Circus aeruginosus</i> : conservazione integrale dell'habitat a canneto ( <i>Phragmites spp.</i> ) in siti di presenza di nidi individuati dal soggetto gestore del Sito	NO
<b>GA</b>	Mantenimento di aree aperte, quali radure, pascoli e prati da sfalcio all'interno e nei pressi delle aree forestali, anche attraverso attività agrosilvopastorali tradizionali, quali la pastorizia e lo sfalcio	NO
<b>GA</b>	Analisi degli aspetti legati al rilascio in situ delle carcasse degli animali selvatici da parte del Piano di gestione, nel rispetto delle norme sanitarie vigenti	NO
<b>GA</b>	<i>Circus aeruginosus</i> , <i>Circus cyaneus</i> e <i>Circus pygargus</i> : così come previsto dal "Progetto per la conservazione delle specie appartenenti al genere <i>Circus</i> in Friuli Venezia Giulia" (2012-2014), individuazione dei siti di nidificazione di <i>Circus pygargus</i> e <i>Circus aeruginosus</i> e dei siti di aggregazione notturna (dormitori o roost) invernali di <i>Circus cyaneus</i> e <i>Circus aeruginosus</i> , in cui vietare le attività che possono comportare disturbo, limitatamente ai periodi sensibili	NO
	Habitat in cui la specie è potenzialmente presente nella ZSC <i>Circus aeruginosus</i> : Canneti ( <i>Phragmites sp.</i> , <i>Scirpus sp.</i> ) Altri Falconiformi: Acque stagnanti (cod. 3150), Acque correnti (cod. 3260), Formazioni erbose (62A0, 6510), Praterie umide (cod. 6410, 6430), Paludi basse calcaree (cod. 7210*, 7230), Foreste (cod. 91E0*, 91F0), Canneti ( <i>Phragmites sp.</i> , <i>Scirpus sp.</i> )	



<b>GRUIFORMI</b>		
A119 <i>Porzana porzana</i> (Voltolino)		
A120 <i>Porzana parva</i> (Schiribilla)		
Allegato: I della Direttiva 2009/147/CE		
Principali esigenze ecologiche		
<i>Porzana porzana</i> : in Regione è migratore e nidificante possibile; frequenta molti tipi di zone umide, con acqua non troppo profonda e presenza di abbondante vegetazione igrofila emergente ai bordi, in particolare cariceti e canneti con alberi sparsi		
<i>Porzana parva</i> : in Regione è migratore ed estivante irregolare; frequenta zone umide con acqua dolce non troppo profonda, ricche di chiari e piccoli canali, con presenza di abbondante vegetazione igrofila emergente, in particolare cariceti e canneti non soggetti a taglio		
Tipologia		PRGC
<b>GA</b>	Creazione di estese zone umide dolci con vegetazione erbacea ben sviluppata e canneti	NO
	Habitat in cui la specie è potenzialmente presente nella ZSC Acque stagnanti (cod. 3150), Acque correnti (cod. 3260), Praterie umide (cod. 6410, 6430), Paludi basse calcaree (cod. 7210*, 7230), Canneti ( <i>Phragmites</i> sp., <i>Scirpus</i> sp.)	

<b>CARADRIFORMI</b>		
<i>Scolopacidae</i>		
A166 <i>Tringa glareola</i> (Piro piro boschereccio)		
Allegato: I della Direttiva 2009/147/CE		
Principali esigenze ecologiche		
In Regione è regolare ed occasionalmente abbondante in migrazione e svernamento utilizza tutti i tipi di zone umide che presentino tratti con acque basse		
Tipologia		PRGC
	Habitat in cui la specie è potenzialmente presente nella ZSC Acque correnti (cod. 3260), Praterie umide (cod. 6410)	

<b>CAPRIMULGIFORMI</b>		
A224 <i>Caprimulgus europaeus</i> (Succiacapre)		
Allegato: I della Direttiva 2009/147/CE		
Principali esigenze ecologiche		
In Regione è migratore regolare e nidificante al suolo, frequenta ambienti aperti e soleggiati, spesso cespugliati, ma con scarsa o nulla copertura arborea		
Tipologia		PRGC
<b>RE</b>	Divieto di eseguire gli interventi di manutenzione ordinaria di cui all'art. 65, comma 1, lettera b) della L.R. 11/2015 che non rivestono carattere d'urgenza, nel periodo aprile-agosto	NO
<b>GA</b>	Mantenimento di aree aperte, quali radure, pascoli e prati da sfalcio, anche attraverso attività agrosilvopastorali tradizionali, quali la pastorizia e lo sfalcio	NO
	Habitat in cui la specie è potenzialmente presente nella ZSC Formazioni erbose (62A0), Praterie umide (cod. 6430)	

<b>CORACIFORMI</b>		
A229 <i>Alcedo atthis</i> (Martin pescatore)		
Allegato: I della Direttiva 2009/147/CE		
Principali esigenze ecologiche		
Sedentaria e nidificante in Regione; per la nidificazione la specie necessita di pareti nude sabbiose o argillose, o comunque a consistenza non troppo compatta, in cui scavare il nido, e di raccolte d'acqua non troppo distanti in cui pescare; talvolta utilizza anche cavità naturali o artificiali in pareti verticali; in migrazione e svernamento frequenta tutte le zone umide che gli consentano di pescare da posatoi sporgenti sull'acqua		
Tipologia		PRGC
<b>GA</b>	Apprestamento di siti riproduttivi artificiali (argini in materiale misto, fangoso-sabbioso, meglio se a vari strati con pareti verticali riparate dai venti dominanti e a contatto con l'acqua)	NO
	Habitat in cui la specie è potenzialmente presente nella ZSC Acque stagnanti (cod. 3150), Acque correnti (cod. 3260)	

<b>PASSERIFORMI</b>		
A272 <i>Luscinia svecica</i> (Pettazzurro)		
A293 <i>Acrocephalus melanopogon</i> (Forapaglie castagnolo)		
A338 <i>Lanius collurio</i> (Averla piccola)		
Allegato: I della Direttiva 2009/147/CE		
Principali esigenze ecologiche		
<i>Luscinia svecica</i> : specie migratrice in Regione; preferisce le zone umide con abbondante vegetazione emergente, cespugli e alberi sparsi; si incontra anche in boschi igrofilo e capita talvolta in aree urbane		
<i>Acrocephalus melanopogon</i> : migratore, svernante e nidificante probabile in Regione; vive in zone umide con canneti, chiari e canaletti sparsi, ricchi ai bordi di vegetazione igrofila emergente ed erbe palustri		
<i>Lanius collurio</i> : migratrice regolare e nidificante, localizzata in Regione; occupa aree aperte o semi-aperte, come zone ad agricoltura estensiva, pascoli, praterie arbustate e ampie radure, generalmente soleggiate, calde, prevalentemente asciutte o anche semi-aride		
Tipologia		PRGC
<b>GA</b>	Interventi di miglioramento dell'habitat a canneto ( <i>Phragmites</i> spp.) quali sfalci finalizzati alla diversificazione strutturale, al ringiovanimento, al mantenimento degli specchi d'acqua liberi, favorendo tagli a rotazione per parcelle ed evitando il taglio a raso	NO
<b>GA</b>	Mantenimento delle formazioni cespugliate e arbustive con dominanza di specie fruticose	NO
<b>GA</b>	Mantenimento di aree aperte, quali radure, pascoli e prati da sfalcio, anche attraverso attività agrosilvopastorali tradizionali, quali la pastorizia e lo sfalcio	NO
<b>GA</b>	Applicazione di tecniche di sfalcio poco invasive (sfalcio centrifugo, barra d'involo) in aree di presenza anche potenziale della specie, individuate dal soggetto gestore del Sito	NO
	Habitat in cui la specie è potenzialmente presente nella ZSC <i>Lanius collurio</i> : Formazioni erbose (62A0, 6510), Praterie umide (6410, 6430), Paludi basse calcaree (7210*, 7230) <i>Luscinia svecica</i> : Acque stagnanti (cod. 3150), Praterie umide (cod. 6430), Paludi basse calcaree (cod. 7210*, 7230), Foreste (cod. 91E0*, 91F0), Canneti ( <i>Phragmites</i> sp., <i>Scirpus</i> sp.) <i>Acrocephalus melanopogon</i> : Canneti ( <i>Phragmites</i> sp., <i>Scirpus</i> sp.)	

<b>LEPIDOTTERI</b>		
1060 <i>Lycaena dispar</i> (Licena delle paludi)		
1071 <i>Coenonympha oedippus</i> (Ninfa delle torbiere)		
Allegato: II e IV della Direttiva 92/43/CEE		
Principali esigenze ecologiche		
<i>Lycaena dispar</i> : specie legata a formazioni aperte, con vegetazione erbacea alta; soprattutto paludi, marcite, scoline con presenza di specie vegetali palustri		
<i>Coenonympha oedippus</i> : specie igrofila legata ad ambienti umidi come molinieti, cariceti, e più raramente prati umidi ai margini di saliceti		
Tipologia		PRGC
<b>RE</b>	Divieto di qualsiasi forma di cattura o uccisione deliberata di esemplari di tali specie nell'ambiente naturale, salvo provvedimenti di deroga previsti dalle vigenti disposizioni comunitarie, nazionali e regionali	NO
<b>GA</b>	<i>Lycaena dispar</i> : limitazione degli interventi di bonifica e drenaggio delle aree umide, mantenimento delle aree aperte, decespugliamento/sfalci ad intervalli biennali e/o a macchia radura	NO
	Habitat in cui la specie è potenzialmente presente nella ZSC  <i>Lycaena dispar</i> : Acque stagnanti (3150), Praterie umide (6430), Paludi basse calcaree (7210*), Formazioni aperte, con vegetazione erbacea alta (paludi, marcite, scoline con presenza di specie vegetali palustri)  <i>Coenonympha oedippus</i> : Praterie umide (6410, 6430), Paludi basse calcaree (7210*, 7230), Ambienti umidi (molinieti, cariceti e prati umidi ai margini di saliceti)	

<b>COLEOTTERI</b>		
1084* <i>Osmoderma eremita</i> (Eremita odoroso)		
Allegato: II e IV della Direttiva 92/43/CEE		
Principali esigenze ecologiche		
La specie abita foreste di quercia, ma anche boschi ripariali, in cavi d'albero ricchi di depositi di humus ( <i>Aesculus, Tilia, Quercus, Salix, Morus e Fraxinus</i> )		
Tipologia		PRGC
<b>RE</b>	Divieto di qualsiasi forma di cattura o uccisione deliberata di esemplari di tali specie nell'ambiente naturale, salvo provvedimenti di deroga previsti dalle vigenti disposizioni comunitarie, nazionali e regionali	NO
<b>RE</b>	Rilascio di alberi cavi di grosse dimensioni, con materiale marcescente	NO
<b>GA</b>	Rilascio a terra di 2-3 alberi/ha, con diametro uguale o superiore a quello medio del soprassuolo, (escluse conifere, Robinia, Olmo e Carpino nero qualora morto in piedi in zone con evidenti infestazioni fungine)  Rilascio in piedi di almeno 4-5 alberi/ha morti, o deperienti, con cavità e con diametro uguale o superiore a quello medio del soprassuolo  Rilascio di almeno 4-5 alberi/ha da non destinare al taglio  Rilascio di almeno 1/3 delle ceppaie	NO
<b>GA</b>	Individuazione di "aree forestali ad elevato valore naturalistico" (art. 67 L.R. 9/2007) da lasciare a libera evoluzione (mantenimento della necromassa vegetale al suolo e in piedi e di piante deperienti), soprattutto aree a querceto	SI

	Habitat in cui la specie è potenzialmente presente nella ZSC Foreste (91F0)	
--	--	--

<b>CROSTACEI</b>		
1092 <i>Austropotamobius pallipes</i> (Gambero di fiume)		
Allegato: II e V della Direttiva 92/43/CEE		
Principali esigenze ecologiche Vive in acque dolci correnti, ha abitudini crepuscolari e notturne, è onnivoro		
Tipologia		PRGC
<b>RE</b>	Divieto di qualsiasi forma di cattura o uccisione deliberata di esemplari di tali specie nell'ambiente naturale, salvo provvedimenti di deroga previsti dalle vigenti disposizioni comunitarie, nazionali e regionali	NO
<b>GA</b>	Segnalazione dei casi di mortalità anomala all'Ente Tutela Pesca (ETP) ed all'Istituto Zooprofilattico Sperimentale (IZS)	
	Habitat in cui la specie è potenzialmente presente nella ZSC Acque stagnanti (3150), Acque correnti (3260), Paludi basse calcaree (7230), Torrenti, ruscelli e rogge di risorgiva con corrente da moderata a forte e fondale prevalentemente ghiaioso o sabbioso	

<b>PETROMIZONTIFORMI</b>		
6152 <i>Lampreta zanandreae</i> (Lampreda padana)		
Allegato: II e V della Direttiva 92/43/CEE		
Principali esigenze ecologiche Corsi d'acqua con substrato ghiaioso (tratti medio-alti dei fiumi e delle risorgive) per gli adulti; le esigenze degli stadi larvali sono invece legate alla presenza di substrati sabbiosi e fangosi		
Tipologia		PRGC
	Habitat in cui la specie è potenzialmente presente nella ZSC Acque correnti (3260)	

<b>SALMONIFORMI</b>		
1107 <i>Salmo marmoratus</i> (Trota marmorata)		
Allegato: II della Direttiva 92/43/CEE		
Principali esigenze ecologiche <i>Salmo marmoratus</i> : Predilige il tratto medio e medio-superiore dei corsi d'acqua di grande portata, acque limpide, fresche e ben ossigenate con fondali sassosi		
Tipologia		PRGC
<b>GA</b>	Definizione da parte del Piano di gestione dei periodi di divieto di pesca nelle zone interessate da programmi specifici di ripopolamento della specie	NO
	Habitat in cui la specie è potenzialmente presente nella ZSC Acque correnti (3260)	

### CIPRINIFORMI

1149 *Cobitis taenia* (Cobite)

5962 *Protochondrostoma genei* (Lasca)

Allegato: II della Direttiva 92/43/CEE

Principali esigenze ecologiche

Alvei fluviali caratterizzati per lo più da acque limpide, veloci ed ossigenate

Tipologia		PRGC
	Habitat in cui la specie è potenzialmente presente nella ZSC <i>Cobitis taenia</i> : Acque stagnanti (3150), Acque correnti (3260) <i>Protochondrostoma genei</i> : Acque correnti (3220, 3260)	

### SCORPENIFORMI

1163 *Cottus gobio* (Scazzone)

Allegato: II della Direttiva 92/43/CEE

Principali esigenze ecologiche

Specie tipica di acque limpide, fresche e ben ossigenate, con temperature non superiori a 14 - 16°C, substrato a ghiaia, ciottoli o roccia

Tipologia		PRGC
	Habitat in cui la specie è potenzialmente presente nella ZSC Acque stagnanti (3150), Acque correnti (3260)	

### CAUDATI

1167 *Triturus carnifex* (Tritone crestato)

Allegato: II e IV della Direttiva 92/43/CEE

Principali esigenze ecologiche

Gli ambienti privilegiati si trovano generalmente in aree di pianura o moderatamente elevate, e sono costituiti di solito da stagni o raccolte d'acqua di varie dimensioni, caratterizzate da un buono stato di naturalità; a terra vive in campi, prati e boschi, mai troppo lontani dal sito di riproduzione; sverna generalmente sotto le pietre o interrato

Tipologia		PRGC
<b>RE</b>	Divieto di introdurre pesci ed altri predatori acquatici nei siti riproduttivi individuati dal soggetto gestore del Sito	NO
<b>GA</b>	Segnalazione dei casi di mortalità anomala ai Musei di storia naturale ed all'Istituto Zooprofilattico Sperimentale (IZS)	NO
<b>GA</b>	Interventi di ripristino delle zone umide e creazione di nuovi quartieri riproduttivi	NO
	Habitat in cui la specie è potenzialmente presente nella ZSC Acque stagnanti (3150), Raccolte d'acqua anche temporanee	

### ANURI

1193 *Bombina variegata* (Ululone dal ventre giallo)

1215 <i>Rana latastei</i> (Rana di Lataste)		
Allegato: II e IV della Direttiva 92/43/CEE		
Principali esigenze ecologiche		
<p><i>Bombina variegata</i>: specie prevalentemente diurna che frequenta ambienti acquatici vari come torrenti e ruscelli a debole corrente, piccole pozze, laghetti, vasche e talvolta anche abbeveratoi, dove l'acqua è generalmente poco profonda; è più comune nelle aree collinari o pedemontane, localmente presente in pianura ed eccezionalmente oltre i 1500 m</p> <p><i>Rana latastei</i>: specie tipica dei boschi planiziali a querce e carpini ricchi di fitto sottobosco, che si rinviene nelle zone collinari o di pianura a quote generalmente inferiori ai 400 m; conduce vita quasi esclusivamente terricola e si reca all'acqua solo per la riproduzione; i siti di riproduzione sono acque temporanee o permanenti in aree boscate (piccole pozze, stagni)</p>		
Tipologia		PRGC
<b>RE</b>	Divieto di introdurre pesci ed altri predatori acquatici nei siti riproduttivi individuati dal soggetto gestore del Sito	NO
<b>GA</b>	Segnalazione dei casi di mortalità anomala ai Musei di storia naturale ed all'Istituto Zooprofilattico Sperimentale (IZS)	NO
<b>GA</b>	Interventi di ripristino delle zone umide e creazione di nuovi quartieri riproduttivi	NO
	Habitat in cui la specie è potenzialmente presente nella ZSC	
	<i>Bombina variegata</i> : Acque stagnanti (3150), Praterie umide (6430), Paludi basse calcaree (7230), Raccolte d'acqua anche temporanee	
	<i>Rana latastei</i> : Foreste (91E0*, 91F0), Raccolte d'acqua anche temporanee	

### CHELONI

1220 <i>Emys orbicularis</i> (Testuggine palustre)		
Allegato: II e IV della Direttiva 92/43/CEE		
Principali esigenze ecologiche		
Frequenta vari tipi di ambienti umidi caratterizzati da acque ferme (paludi, stagni, laghetti) o debolmente correnti (canali, fossati, ruscelli); predilige acque ferme o a lento decorso con ricca vegetazione; ha abitudini per lo più acquatiche, ma frequenta anche l'ambiente terrestre		
Tipologia		PRGC
	Habitat in cui la specie è potenzialmente presente nella ZSC	
	Acque stagnanti (3150), Paludi basse calcaree (7210*)	