

Scoiattolo grigio

Sciurus carolinensis (Gray, 1834)

Classe: Mammalia

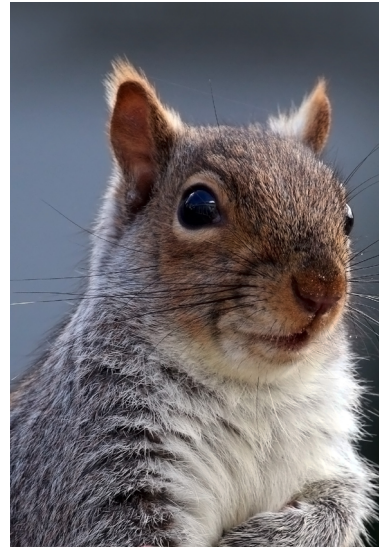
Ordine Rodentia

Famiglia Sciuridae

Nome inglese: Eastern grey squirrel



Adulto



Specie simili



Sciurus vulgaris

Può essere confuso con lo scoiattolo comune (*Sciurus vulgaris*) specialmente in estate, quando sono più evidenti le parti marrone-rossicce. Lo scoiattolo grigio tuttavia non presenta i ciuffi auricolari tipici del rosso, presenti però solo in autunno e in inverno, ed è più grande, con corporatura più massiccia.

Caratteri: Roditore di taglia media, con una lunghezza del corpo dai 20 ai 30 cm e una coda che raggiunge i 25 cm; il mantello è solitamente di colore grigio con parti rossicce sulle zampe e sul capo, mentre il ventre è bianco. La coda, molto folla, è appiattita con caratteristiche sfumature grigie laterali.

Dimorfismo sessuale: La specie non mostra differenze significative di dimensioni e aspetto esteriore tra i sessi.

Scoiattolo grigio

Sciurus carolinensis (Gray, 1834)

Classe: Mammalia

Ordine Rodentia

Famiglia Sciuridae

Nome inglese: Eastern grey squirrel



Habitat

Le popolazioni europee sono diffuse in boschi di diversa tipologia, preferibilmente di latifoglie o misti. Meno favorevoli sembrano i boschi di conifere puri. Si adatta molto bene ai parchi cittadini, visto anche il comportamento confidente con le persone che li frequentano.

Biologia

L'alimentazione si basa prevalentemente su semi di diverse essenze arboree, soprattutto latifoglie (ghiande, nocciole) ma comprende anche frutti, germogli e in minima parte anche invertebrati e uova di uccelli e nidiacei. Si nutre anche dei tessuti vegetali presenti sotto la corteccia degli alberi.

Ha abitudini diurne. In inverno l'attività è limitata soprattutto alle prime ore di luce della giornata. È una specie meno arboricola dello scoiattolo comune e trascorre molto più tempo sul terreno specialmente per alimentarsi.

Costruisce nidi invernali, composti da rametti e altro materiale vegetale, tra i rami degli alberi o dentro cavità naturali. Il numero di cucciolate annuali dipende dalle condizioni ambientali; generalmente le femmine partoriscono 1-2 volte l'anno tra l'inverno e la primavera. Le cucciolate sono composte da 2 a 6 piccoli.

Scoiattolo grigio

Sciurus carolinensis (Gray, 1834)

Classe: Mammalia

Ordine Rodentia

Famiglia Sciuridae

Nome inglese: Eastern grey squirrel



Areale di origine

Lo scoiattolo grigio è originario delle foreste della parte orientale del Nord America dal Golfo del Messico al Canada (Quebec-Ontario).

Areale di introduzione

In Europa è stato introdotto in Gran Bretagna, Irlanda e Italia.

In Italia

L'Italia ospita le uniche popolazioni di questa specie nell'Europa continentale. Le prime introduzioni sono avvenute con rilasci intenzionali nel 1948 in Piemonte, nel 1966 a Genova e più recentemente in Lombardia. La popolazione ligure è stata quasi eradicata. Pochi anni fa, alcuni individui fuggiti dalla cattività a Perugia hanno formato una pericolosissima popolazione che potrebbe invadere il Centro Italia. In Veneto ci sono diversi nuclei in espansione mentre in Toscana e Lazio sono stati segnalati singoli individui.

Scoiattolo grigio

Sciurus carolinensis (Gray, 1834)

Classe: Mammalia

Ordine Rodentia

Famiglia Sciuridae

Nome inglese: Eastern grey squirrel



Invasività

Specie molto invasiva per la sua alta adattabilità a diversi ambienti, la capacità di sfruttare un'ampia gamma di risorse alimentari, la grande capacità di spostamento e l'elevato potenziale riproduttivo.

Vie di introduzione

A partire dal XIX secolo è stato introdotto a scopo ornamentale, in giardini e parchi pubblici, in Australia, dove sembrerebbe essere stato eradicato, Sudafrica, Gran Bretagna e Irlanda. La specie può inoltre scappare facilmente dalle case e dai giardini, dove è tenuta come animale da compagnia.

Impatti biodiversità

Lo scoiattolo grigio compete con successo per le risorse alimentari con il "nostro" scoiattolo rosso che progressivamente tende a estinguersi nelle zone invase. In Gran Bretagna la specie è portatrice sana del *Parapoxvirus* che può causare una mortalità fino al 100% negli scoiattoli rossi. Nei boschi dove è molto numeroso lo scoiattolo grigio può, inoltre, provocare alterazioni all'ambiente danneggiando gli alberi di cui attacca la corteccia per nutrirsi dei tessuti sottostanti o della linfa.

salute socio-economici

È un vettore di patogeni potenzialmente trasmissibili anche all'uomo.

Può danneggiare colture come frumento o mais, e provocare impatti su boschi e foreste gestite dall'uomo a scopi commerciali (ad esempio nocioleti e pioppeti). Rappresenta un problema in giardini e parchi urbani, dove danneggia alberi e arbusti scortecciandone i fusti e scava il terreno distruggendo bulbi, rizomi e radici. Può causare danni anche a infrastrutture in legno o cavi.

Scoiattolo grigio

Sciurus carolinensis (Gray, 1834)

Classe: Mammalia

Ordine Rodentia

Famiglia Sciuridae

Nome inglese: Eastern grey squirrel



Gestione

In Europa gli scoiattoli grigi sono controllati con metodi che prevedono la rimozione degli animali dall'ambiente naturale in genere con la cattura con gabbie o l'abbattimento diretto con arma da fuoco. In Gran Bretagna sono utilizzati anche distributori di esche avvelenate dove lo scoiattolo comune non è presente. A Genova è in corso l'eradicazione di una piccola popolazione urbana con sterilizzazione chirurgica e successivo rilascio degli animali. Anche in Umbria una piccola parte degli animali è stata sterilizzata.

Scoiattolo grigio

Sciurus carolinensis (Gray, 1834)

Classe: Mammalia

Ordine Rodentia

Famiglia Sciuridae

Nome inglese: Eastern grey squirrel



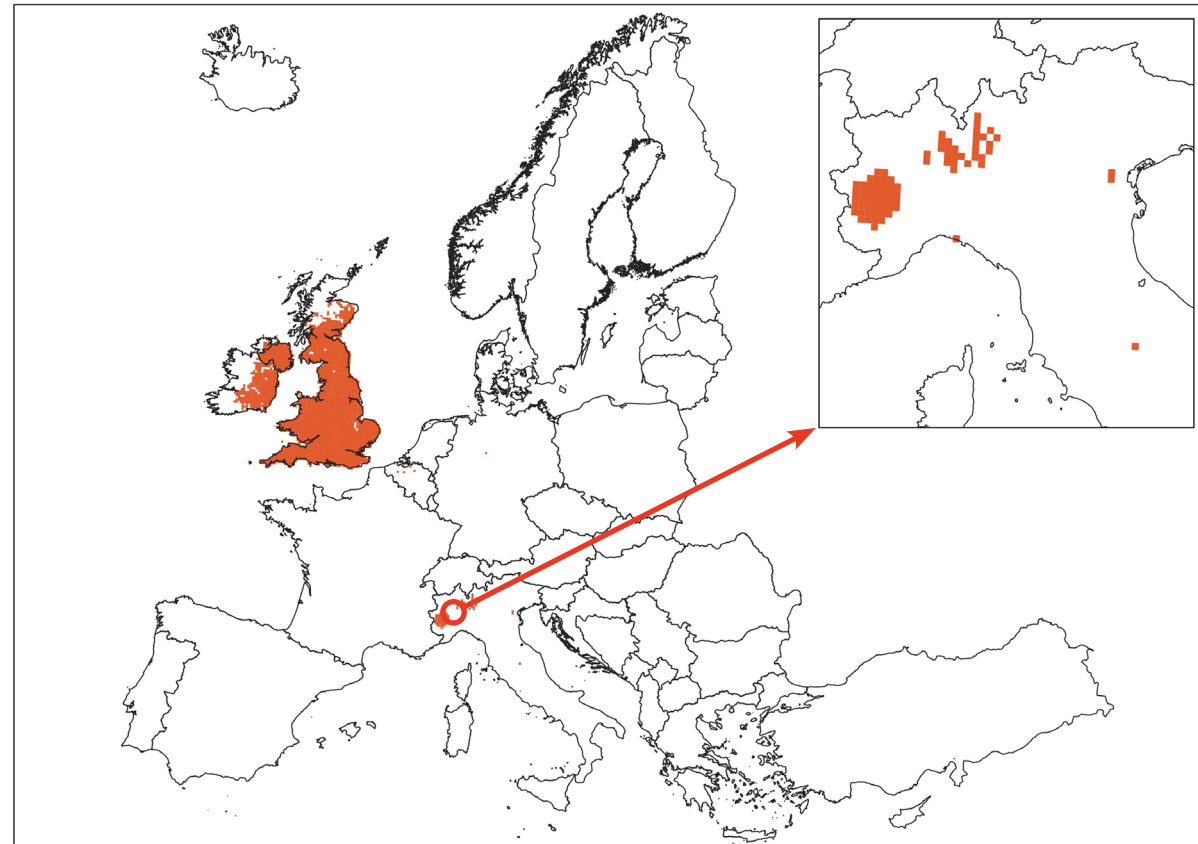
Distribuzione in Europa

Tsiamis et al., 2017,

[http://publications.jrc.ec.europa.eu/repository/bitstream/](http://publications.jrc.ec.europa.eu/repository/bitstream/JRC104969/kj-na-28596-en-n.pdf)

[eu/repository/bitstream/](http://publications.jrc.ec.europa.eu/repository/bitstream/JRC104969/kj-na-28596-en-n.pdf)

[JRC104969/kj-na-28596-en-n.pdf](http://publications.jrc.ec.europa.eu/repository/bitstream/JRC104969/kj-na-28596-en-n.pdf)



Scoiattolo grigio

Sciurus carolinensis (Gray, 1834)

Classe: Mammalia

Ordine Rodentia

Famiglia Sciuridae

Nome inglese: Eastern grey squirrel



Crediti



Titolo
Scoiattolo grigio

Autore
Sandro Bertolino

Link alla risorsa

Licenza di utilizzo

gentilmente concessa per
l'utilizzo all'interno delle attività
del progetto Life ASAP

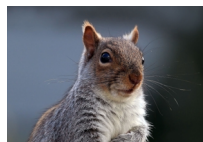


Eastern Grey Squirrel (*Sciurus carolinensis*) in Florida

[BirdPhotos.com](https://www.birdphotos.com)

https://en.wikipedia.org/wiki/Eastern_gray_squirrel#/media/File:Eastern_Grey_Squirrel.jpg

[CC BY 3.0](https://creativecommons.org/licenses/by/3.0/)



Grey squirrel (*Sciurus carolinensis*), Oxfordshire

Charles J Sharp

[https://commons.wikimedia.org/wiki/File:Grey_squirrel_\(Sciurus_carolinensis\)_02.jpg](https://commons.wikimedia.org/wiki/File:Grey_squirrel_(Sciurus_carolinensis)_02.jpg)

[CC BY-SA 4.0](https://creativecommons.org/licenses/by-sa/4.0/)



Red Squirrel (*Sciurus vulgaris*), Parc de Woluwé, Brussels

[Frank Vassen](https://www.flickr.com/photos/42244964@N03/32725449070)

<https://www.flickr.com/photos/42244964@N03/32725449070>

[CC BY 2.0](https://creativecommons.org/licenses/by/2.0/)